



ΔΕΛΤΙΟ ΤΥΠΟΥ

ΔΕΙΚΤΗΣ ΚΥΚΛΟΥ ΕΡΓΑΣΙΩΝ ΣΤΟΝ ΤΟΜΕΑ ΥΠΗΡΕΣΙΩΝ ΠΑΡΟΧΗΣ ΚΑΤΑΛΥΜΑΤΟΣ ΚΑΙ ΕΣΤΙΑΣΗΣ Δ' τρίμηνο 2019

Η Ελληνική Στατιστική Αρχή (ΕΛΣΤΑΤ) ανακοινώνει τον **Δείκτη Κύκλου Εργασιών στον τομέα Υπηρεσιών Παροχής Καταλύματος και Εστίασης**, καθώς και τους δείκτες στους επιμέρους κλάδους της «Παροχής Υπηρεσιών Καταλύματος, κλάδος 55» και «Παροχής Υπηρεσιών Εστίασης, κλάδος 56» για το Δ' τρίμηνο του έτους 2019, με έτος βάσης 2015=100,0.

Ο Γενικός Δείκτης Κύκλου Εργασιών προκύπτει από τη σύνθεση των δεικτών των δύο επιμέρους κλάδων 55 και 56, της στατιστικής ταξινόμησης NACE Αναθ. 2, η εξέλιξη των οποίων σύμφωνα με προσωρινά και διορθωμένα στοιχεία ως προς τον αριθμό εργασιμων ημερών τυπικού τριμήνου, έχει ως εξής:

Ανάλυση ετήσιων μεταβολών

- Ο Γενικός Δείκτης Κύκλου Εργασιών (κλάδοι 55 και 56) για το Δ' τρίμηνο του 2019 σε σύγκριση με τον αντίστοιχο δείκτη του Δ' τριμήνου 2018, παρουσίασε αύξηση 4,8% έναντι μείωσης 2,8%, που σημειώθηκε κατά τη σύγκριση της αντίστοιχης περιόδου του έτους 2018 προς το 2017 (Πίνακας 1, Γράφημα 2).
- Ο Δείκτης Κύκλου Εργασιών στον κλάδο 55 για το Δ' τρίμηνο του 2019 σε σύγκριση με τον αντίστοιχο δείκτη του Δ' τριμήνου 2018, παρουσίασε αύξηση 1,2% έναντι μείωσης 7,6%, που σημειώθηκε κατά τη σύγκριση της αντίστοιχης περιόδου του έτους 2018 προς το 2017 (Πίνακας 1, Γράφημα 3).
- Ο Δείκτης Κύκλου Εργασιών στον κλάδο 56 για το Δ' τρίμηνο του 2019 σε σύγκριση με τον αντίστοιχο Δείκτη του Δ' τριμήνου 2018, παρουσίασε αύξηση 7,8% έναντι αύξησης 1,5%, που σημειώθηκε κατά τη σύγκριση της αντίστοιχης περιόδου του έτους 2018 προς το 2017 (Πίνακας 1, Γράφημα 4).

Ανάλυση τριμηνιαίων μεταβολών

- Ο Γενικός Δείκτης Κύκλου Εργασιών (κλάδοι 55 και 56) του Δ' τριμήνου 2019, σε σύγκριση με τον αντίστοιχο δείκτη του Γ' τριμήνου 2019, παρουσίασε μείωση 68,5% έναντι μείωσης 68,1%, που σημειώθηκε κατά τη σύγκριση της αντίστοιχης περιόδου του έτους 2018, καταδεικνύοντας την έντονη εποχικότητα του τομέα (Πίνακας 1).
- Ο Δείκτης Κύκλου Εργασιών στον κλάδο 55 του Δ' τριμήνου 2019, σε σύγκριση με τον αντίστοιχο δείκτη του Γ' τριμήνου 2019, παρουσίασε μείωση 80,3% έναντι μείωσης 79,7%, που σημειώθηκε κατά τη σύγκριση της αντίστοιχης περιόδου του έτους 2018 (Πίνακας 1).
- Ο Δείκτης Κύκλου Εργασιών στον κλάδο 56 του Δ' τριμήνου 2019, σε σύγκριση με τον αντίστοιχο δείκτη του Γ' τριμήνου 2019, παρουσίασε μείωση 44,0% έναντι μείωσης 42,3% που σημειώθηκε κατά τη σύγκριση της αντίστοιχης περιόδου του έτους 2018 (Πίνακας 1).

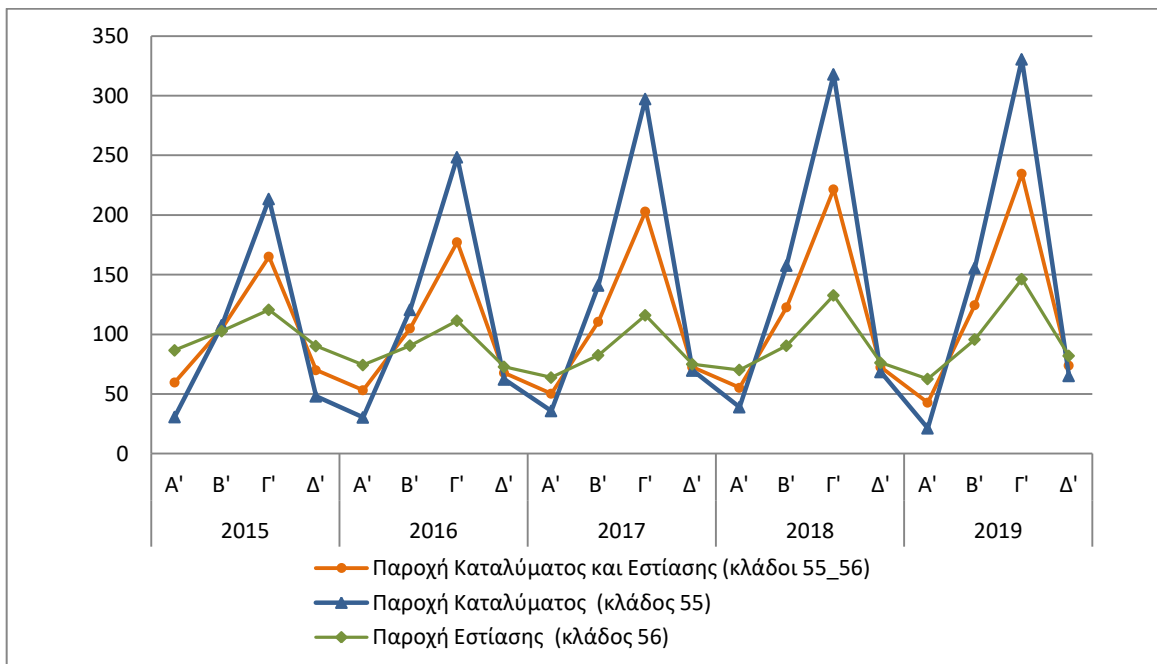
Πληροφορίες για μεθοδολογικά θέματα:

Δ/νση Στατιστικών Επιχειρήσεων
Τμήμα Δεικτών Εμπορίου και Υπηρεσιών
Ο Προϊστάμενος του Τμήματος: Κώστας Θωμάς
Τηλ.: 213 135 2048
Fax : 213 135 2714
E-mail: k.thomas@statistics.gr

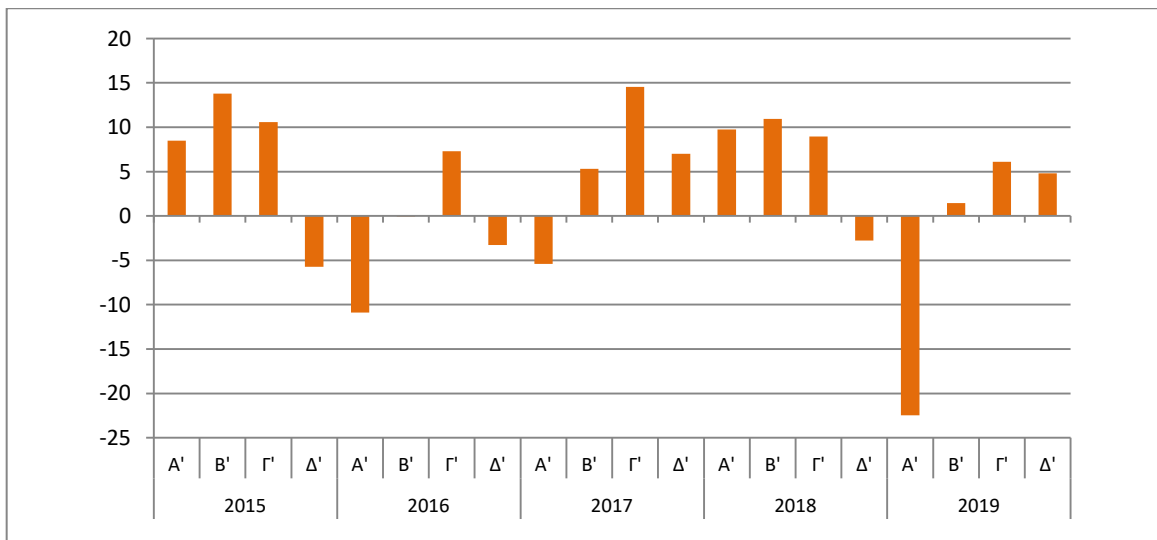
Πληροφορίες για παροχή δεδομένων:

Τηλ.: 213 135 2022, 2308, 2310
E-mail: data.dissem@statistics.gr

Γράφημα 1: Εξέλιξη του Δείκτη Κύκλου Εργασιών στον Τομέα Υπηρεσιών Παροχής Καταλύματος και Εστίασης και στους επιμέρους κλάδους 55, 56, Έτος Βάσης: 2015=100,0



Γράφημα 2: Ετήσια μεταβολή (%) του Δείκτη Κύκλου Εργασιών στον Τομέα Υπηρεσιών Παροχής Καταλύματος και Εστίασης (κλάδοι 55_56), Έτος βάσης: 2015=100,0



Πίνακας 1. Εξέλιξη του Δείκτη Κύκλου Εργασιών στον Τομέα Υπηρεσιών Παροχής Καταλύματος και Εστίασης (κλάδοι 55_56), καθώς και στους αντίστοιχους επιμέρους κλάδους καταλύματος (κλάδος 55) και εστίασης (κλάδος 56).

Έτος βάσης: 2015=100,0

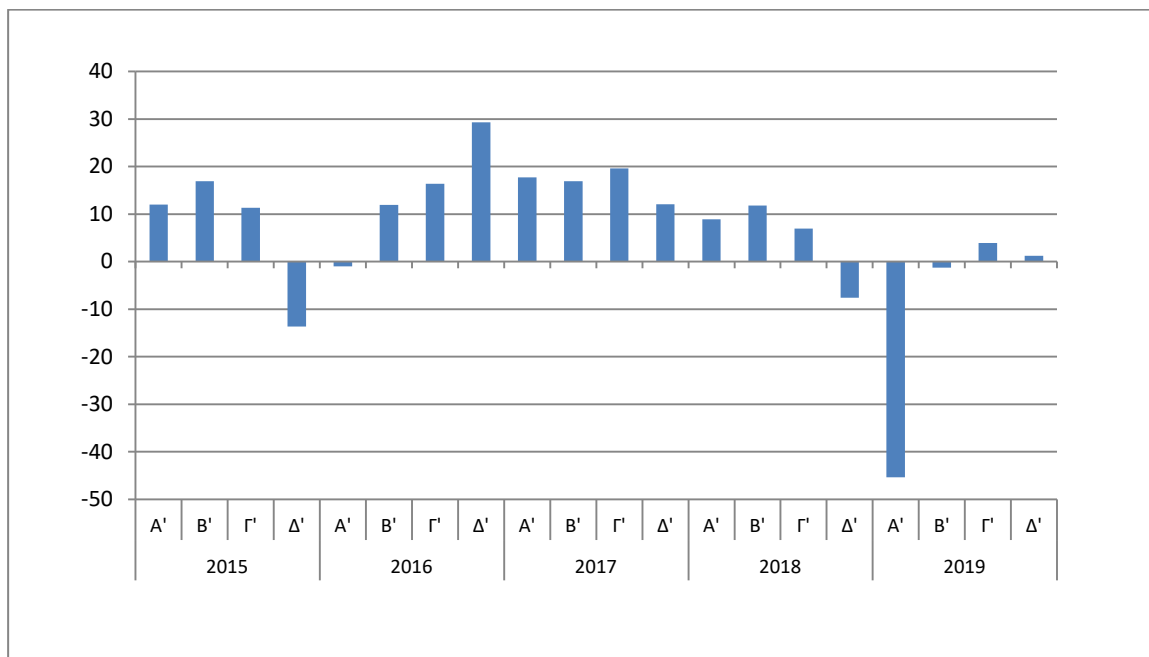
Έτος	Τρίμηνο	Γενικός	Ετήσια	Τριμηνιαία	Δείκτης	Ετήσια	Τριμηνιαία	Δείκτης	Ετήσια	Τριμηνιαία
		Δείκτης			Κλάδου			Κλάδου		
		55_56	(%)	(%)	55	(%)	(%)	56	(%)	(%)
2015	Α'	59,7	8,3	-19,5	30,7	12,0	-44,9	86,6	7,4	-5,3
	Β'	105,1	13,9	76,0	107,7	16,9	250,8	102,7	10,9	18,6
	Γ'	165,2	10,6	57,2	213,5	11,4	98,2	120,6	9,2	17,4
	Δ'	70,0	-5,7	-57,6	48,1	-13,6	-77,5	90,2	-1,3	-25,2
	Μέσος ετήσιος	100,0	7,8		100,0	9,0		100,0	6,7	
2016	Α'	53,2	-10,9	-24,0	30,4	-1,0	-36,8	74,3	-14,2	-17,6
	Β'	105,0	-0,1	97,4	120,6	12,0	296,7	90,6	-11,8	21,9
	Γ'	177,3	7,3	68,9	248,5	16,4	106,1	111,5	-7,5	23,1
	Δ'	67,7	-3,3	-61,8	62,2	29,3	-75,0	72,8	-19,3	-34,7
	Μέσος ετήσιος	100,8	0,8		115,4	15,4		87,3	-12,7	
2017	Α'	50,3	-5,5	-25,7	35,8	17,8	-42,4	63,8	-14,1	-12,4
	Β'	110,6	5,3	119,9	141,0	16,9	293,9	82,5	-8,9	29,3
	Γ'	203,0	14,5	83,5	297,3	19,6	110,9	116,0	4,0	40,6
	Δ'	72,5	7,1	-64,3	69,7	12,1	-76,6	75,0	3,0	-35,3
	Μέσος ετήσιος	109,1	8,2		136,0	17,8		84,3	-3,4	
2018	Α'	55,2	9,7	-23,9	39,0	8,9	-44,0	70,2	10,0	-6,4
	Β'	122,7	10,9	122,3	157,7	11,8	304,4	90,5	9,7	28,9
	Γ' ⁽²⁾	221,2	9,0	80,3	318,0	7,0	101,6	131,9	13,7	45,7
	Δ' ⁽²⁾	70,5	-2,8	-68,1	64,4	-7,6	-79,7	76,1	1,5	-42,3
	Μέσος ετήσιος⁽²⁾	117,4	7,6		144,8	6,5		92,2	9,3	
2019	Α' ⁽²⁾	42,8	-22,5	-39,3	21,3	-45,4	-66,9	62,6	-10,8	-17,7
	Β' ⁽²⁾	124,5	1,5	190,9	155,7	-1,3	631,0	95,7	5,7	52,9
	Γ' ⁽²⁾	234,7	6,1	88,5	330,6	4,0	112,3	146,3	10,9	52,9
	Δ' ⁽³⁾	73,9	4,8	-68,5	65,2	1,2	-80,3	82,0	7,8	-44,0
	Μέσος ετήσιος	119,0	1,3		143,2	-1,1		96,7	4,9	

⁽¹⁾ Ο Γενικός δείκτης 55_56 προκύπτει από τη σύνθεση των δεικτών των κλάδων 55 και 56.

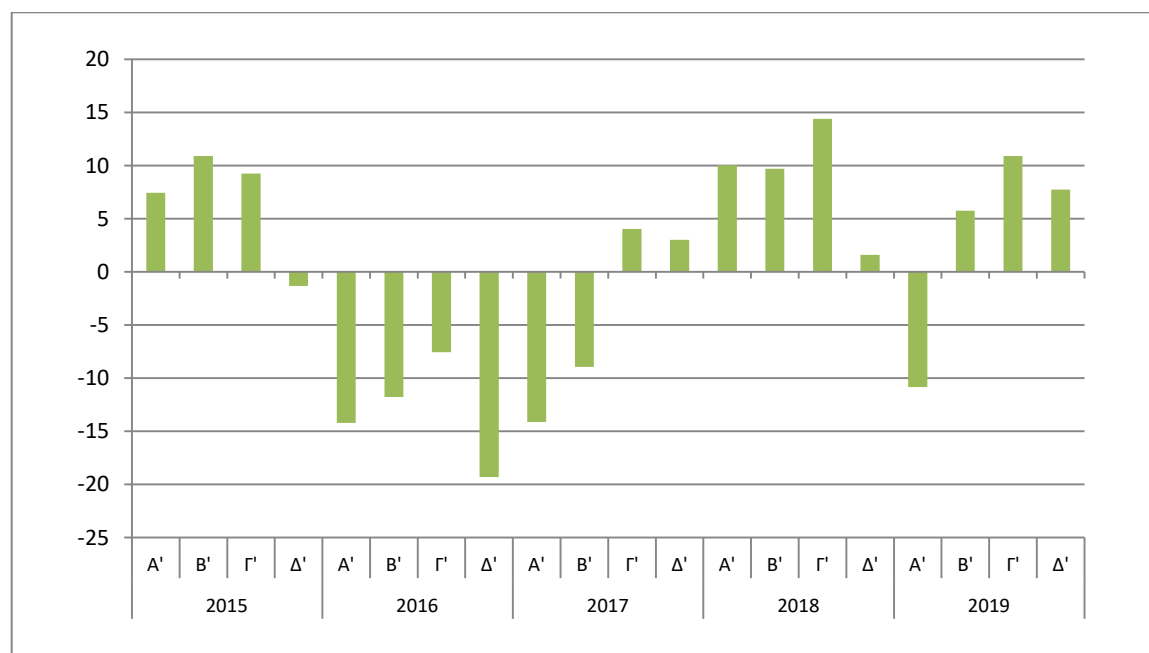
⁽²⁾ Αναθεωρημένα στοιχεία

⁽³⁾ Προσωρινά στοιχεία

Γράφημα 3: Ετήσια μεταβολή (%) του Δείκτη Κύκλου Εργασιών στον κλάδο παροχής υπηρεσιών καταλύματος (κλάδος 55), Έτος βάσης: 2015=100,0



Γράφημα 4: Ετήσια μεταβολή (%) του Δείκτη Κύκλου Εργασιών στον κλάδο παροχής υπηρεσιών εστίασης (κλάδος 56), Έτος βάσης: 2015=100,0



Γενικά	Οι Δείκτες Κύκλου Εργασιών στον Τομέα Παροχής Καταλύματος και Εστίασης είναι τριμηνιαίοι δείκτες του οικονομικού κύκλου των επιχειρήσεων, οι οποίοι ανακοινώθηκαν για πρώτη φορά το 2005, με έτος βάσης (ε.β.) 2005=100,0.
Σκοπός του δείκτη – Χρησιμοποιούμενοι ορισμοί	Σκοπός των δεικτών είναι η μέτρηση της δραστηριότητας στον τομέα παροχής καταλύματος και εστίασης, σε όρους αξίας. Ο κύκλος εργασιών περιλαμβάνει τα συνολικά ποσά που τιμολογήθηκαν από τις επιχειρήσεις κατά τη διάρκεια της περιόδου αναφοράς, και τα οποία αντιστοιχούν σε πωλήσεις αγαθών και υπηρεσιών που παρασχέθηκαν σε τρίτους. Συνοπλοποιούνται πρόσθετα τυχόν επιδοτήσεις προϊόντων/υπηρεσιών. Ο κύκλος εργασιών δεν περιλαμβάνει τον ΦΠΑ και παρόμοιους εκπεστέους φόρους που συνδέονται άμεσα με τον κύκλο εργασιών, καθώς και όλα τα τέλη και τους φόρους επί των αγαθών ή των υπηρεσιών που τιμολογήθηκαν από την επιχείρηση. Επίσης, δεν περιλαμβάνει τα λοιπά έσοδα εκμετάλλευσης, τα χρηματοοικονομικά έσοδα και τα έκτακτα έσοδα των επιχειρήσεων.
Νομικό πλαίσιο	Οι Δείκτες Κύκλου Εργασιών στον Τομέα Παροχής Καταλύματος και Εστίασης καταρτίζονται στο πλαίσιο εφαρμογής του Κανονισμού (ΕΚ) 1165/98 του Συμβουλίου της 19 ^{ης} Μαΐου 1998 «περί βραχυπροθέσμων στατιστικών» και του Κανονισμού (ΕΚ) 1893/2006 του Ευρωπαϊκού Κοινοβουλίου και του Συμβουλίου της 20 ^{ης} Δεκεμβρίου 2006, για τη θέσπιση της στατιστικής ταξινόμησης των οικονομικών δραστηριοτήτων NACE Αναθ. 2.
Περίοδος αναφοράς	Τρίμηνο.
Έτος βάσης	2015=100,0.
Αναθεώρηση	Η αναθεώρηση των Δεικτών Κύκλου Εργασιών στον Τομέα Παροχής Καταλύματος και Εστίασης γίνεται στο πλαίσιο εφαρμογής του Κανονισμού (ΕΚ) 1165/98 του Συμβουλίου, σύμφωνα με τον οποίο οι βραχυχρόνιοι δείκτες αναθεωρούνται κάθε πέντε (5) χρόνια, με έτος βάσης που λήγει σε 0 ή σε 5. Σκοπός της αναθεώρησης είναι η προσαρμογή του δείκτη στις νεότερες εξελίξεις της διάρθρωσης του τομέα παροχής καταλύματος και εστίασης.
Στατιστική ταξινόμηση	Χρησιμοποιείται η στατιστική ταξινόμηση οικονομικών δραστηριοτήτων NACE Αναθ. 2 (Κανονισμός αριθ. 1893/2006).
Γεωγραφική κάλυψη	Το σύνολο Χώρας.
Κάλυψη κλάδων οικονομικών δραστηριοτήτων	Οι δείκτες καλύπτουν τους κλάδους: 55 (υπηρεσίες παροχής καταλύματος) και 56 (υπηρεσίες εστίασης), της στατιστικής ταξινόμησης NACE Αναθ.2.
Διενεργούμενη έρευνα	Στην κατάρτιση των δεικτών περιλαμβάνονται επιχειρήσεις με ετήσιο κύκλο εργασιών (στο έτος 2015) ίσο ή μεγαλύτερο των 220.000 Ευρώ (για τον κλάδο 55) και των 80.000 Ευρώ (για τον κλάδο 56), από τις οποίες επελέγη και ερευνάται αντιπροσωπευτικό δείγμα μεγέθους 284 επιχειρήσεων σε όλη τη Χώρα.
Υπολογισμός των δεικτών	Ο υπολογισμός των δεικτών γίνεται με την εφαρμογή της μεθόδου της αλύσωσης. Αρχικά, υπολογίζεται ο δείκτης κινητής βάσης, ο οποίος προκύπτει από τη σύγκριση στις εκτιμηθείσες αξίες κύκλου εργασιών τρέχοντος τριμήνου με την αντίστοιχες αξίες του προηγούμενου τριμήνου και ακολούθως υπολογίζεται ο δείκτης τρέχοντος τριμήνου, πολλαπλασιάζοντας τον δείκτη κινητής βάσης με τον δείκτη του προηγούμενου τριμήνου. Κατόπιν, πραγματοποιείται αναγωγή των δεικτών σε τυπικό τρίμηνο, πολλαπλασιάζοντας τις εκτιμηθείσες αξίες κύκλου εργασιών με ειδικό διορθωτικό συντελεστή, σύμφωνα με τον αριθμό εργάσιμων ημερών κάθε τριμήνου. Το τυπικό τρίμηνο αναφέρεται στον πραγματικό αριθμό εργάσιμων ημερών.
Καταρτιζόμενες σειρές δεικτών	Καταρτίζονται οι χρονοσειρές των δεικτών από το Α' τρίμηνο 2000, με ε.β. 2015=100,0. Από την ισχύουσα αναθεώρηση 2015=100,0, καταρτίζονται οι επιμέρους δείκτες για τους κλάδους 55 και 56 (από το Α' τρίμηνο 2010), καθώς και ο γενικός δείκτης 55_56, ο οποίος προκύπτει από την σύνθεση των επιμέρους δεικτών.
Δημοσίευση στοιχείων	Τα στοιχεία των Δεικτών Κύκλου Εργασιών στον Τομέα Παροχής Καταλύματος και Εστίασης (ε.β. 2015=100,0) δημοσιεύονται από το Γ' τρίμηνο 2018.
Παραπομπές	Περισσότερες πληροφορίες σχετικά με τη μεθοδολογία κατάρτισης και υπολογισμού των Δεικτών Κύκλου Εργασιών στον Τομέα Παροχής Καταλύματος και Εστίασης, καθώς και για τα στοιχεία χρονολογικών σειρών των δεικτών, διατίθενται στην ιστοσελίδα της ΕΛΣΤΑΤ: http://www.statistics.gr/el/statistics/-/publication/DKT51/ .