



## ΧΟΡΗΓΗΣΗ ΑΔΕΙΩΝ ΚΥΚΛΟΦΟΡΙΑΣ ΟΧΗΜΑΤΩΝ: ΦΕΒΡΟΥΑΡΙΟΣ 2023

Η Ελληνική Στατιστική Αρχή ανακοινώνει ότι κατά το μήνα Φεβρουάριο του 2023 κυκλοφόρησαν για πρώτη φορά 17.233 αυτοκίνητα (καινούργια ή μεταχειρισμένα εξωτερικού) έναντι 18.521 που κυκλοφόρησαν τον αντίστοιχο μήνα του έτους 2022, παρουσιάζοντας μείωση 7,0%. Αύξηση 37,6% είχε παρουσιάσει η κυκλοφορία για πρώτη φορά αυτοκινήτων (καινούργιων ή μεταχειρισμένων εξωτερικού) τον Φεβρουάριο του έτους 2022 σε σχέση με τον αντίστοιχο μήνα του 2021 (Πίνακας 1 - Γραφήματα 1,2,3,5). Τα καινούργια αυτοκίνητα που κυκλοφόρησαν τον Φεβρουάριο του 2023 ανέρχονται σε 10.824 έναντι 9.300 που κυκλοφόρησαν τον αντίστοιχο μήνα του έτους 2022, παρουσιάζοντας αύξηση 16,4%.

Η κυκλοφορία νέων μοτοσυκλετών κυβισμού άνω των 50 cc (καινούργιων και μεταχειρισμένων εξωτερικού) κατά το μήνα Φεβρουάριο του 2023, ανήλθε σε 3.045 έναντι 3.571 τον αντίστοιχο μήνα του έτους 2022, παρουσιάζοντας μείωση 14,7%. Αύξηση 42,0% είχε παρουσιάσει η κυκλοφορία νέων μοτοσυκλετών (άνω των 50 cc) τον Φεβρουάριο του 2022 σε σχέση με τον αντίστοιχο μήνα του 2021 (Πίνακας 1 - Γράφημα 4). Οι καινούργιες μοτοσυκλέτες που κυκλοφόρησαν τον Φεβρουάριο του 2023 ανέρχονται σε 2.866 έναντι 3.185 που κυκλοφόρησαν τον αντίστοιχο μήνα του έτους 2022, παρουσιάζοντας μείωση 10,0%.

Την περίοδο Ιανουαρίου - Φεβρουαρίου 2023 κυκλοφόρησαν για πρώτη φορά 38.362 αυτοκίνητα (καινούργια ή μεταχειρισμένα εξωτερικού) έναντι 32.565 που κυκλοφόρησαν την αντίστοιχη περίοδο του έτους 2022, παρουσιάζοντας αύξηση 17,8%. Αύξηση 10,6% είχε παρουσιάσει το δίμηνο Ιανουαρίου - Φεβρουαρίου του 2022 σε σχέση με το αντίστοιχο του 2021 (Πίνακας 3 - Γραφήματα 6,7). Τα καινούργια αυτοκίνητα που κυκλοφόρησαν την περίοδο Ιανουαρίου - Φεβρουαρίου 2023 ανέρχονται σε 22.462 έναντι 15.357 που κυκλοφόρησαν την αντίστοιχη περίοδο του έτους 2022, παρουσιάζοντας αύξηση 46,3%.

Η κυκλοφορία νέων μοτοσυκλετών άνω των 50 cc (καινούργιων και μεταχειρισμένων εξωτερικού) κατά την περίοδο Ιανουαρίου - Φεβρουαρίου 2023, ανήλθε σε 7.232 έναντι 5.902 που κυκλοφόρησαν την αντίστοιχη περίοδο του έτους 2022, παρουσιάζοντας αύξηση 22,5%. Αύξηση 32,0% είχε παρουσιάσει το δίμηνο Ιανουαρίου - Φεβρουαρίου του 2022 σε σχέση με το αντίστοιχο του 2021 (Πίνακας 3 - Γραφήματα 6,7). Οι καινούργιες μοτοσυκλέτες που κυκλοφόρησαν την περίοδο Ιανουαρίου - Φεβρουαρίου 2023 ανέρχονται σε 6.730 έναντι 5.277 που κυκλοφόρησαν την αντίστοιχη περίοδο του έτους 2022, παρουσιάζοντας αύξηση 27,5%.

*Πληροφορίες για μεθοδολογικά θέματα :*

*Διεύθυνση Τομεακών Στατιστικών*

*Τμήμα Στατιστικών Μεταφορών*

*Πότα Τζώρτζη, Κων/νος Μενεξές*

*Τηλ: 213 135 2187, 213 135 3055*

*e-mail: [p.tzortzi@statistics.gr](mailto:p.tzortzi@statistics.gr), [k.menexes@statistics.gr](mailto:k.menexes@statistics.gr)*

*Πληροφορίες για παροχή δεδομένων:*

*Τηλ. 213 135 2022*

*email: [data.dissem@statistics.gr](mailto:data.dissem@statistics.gr)*

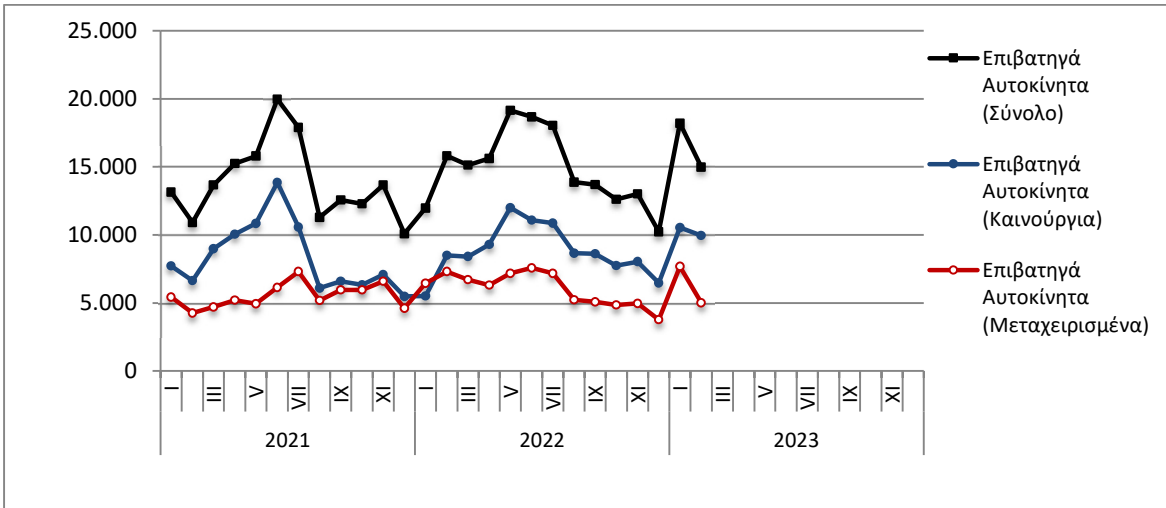
Πίνακας 1. Οχήματα που κυκλοφόρησαν για πρώτη φορά στην Ελλάδα: Φεβρουάριος 2021 - 2023

Κατηγορία οχημάτων	Φεβρουάριος									Μεταβολή (%)					
	2021			2022			2023			2022/2021			2023/2022		
	Σύνολο	Καινούργια	Μεταχ/μένα	Σύνολο	Καινούργια	Μεταχ/μένα	Σύνολο	Καινούργια	Μεταχ/μένα	Σύνολο	Καινούργια	Μεταχ/μένα	Σύνολο	Καινούργια	Μεταχ/μένα
<b>Σύνολο Ελλάδος</b>															
Σύνολο οχημάτων	15.978	9.612	6.366	22.092	12.485	9.607	20.278	13.690	6.588	38,3%	29,9%	50,9%	-8,2%	9,7%	-31,4%
1. Αυτοκίνητα	13.464	7.379	6.085	18.521	9.300	9.221	17.233	10.824	6.409	37,6%	26,0%	51,5%	-7,0%	16,4%	-30,5%
Επιβατηγά	10.913	6.652	4.261	15.820	8.502	7.318	14.974	9.955	5.019	45,0%	27,8%	71,7%	-5,3%	17,1%	-31,4%
Λεωφορεία	77	14	63	88	13	75	104	21	83	14,3%	-7,1%	19,0%	18,2%	61,5%	10,7%
Φορτηγά	2.474	713	1.761	2.613	785	1.828	2.155	848	1.307	5,6%	10,1%	3,8%	-17,5%	8,0%	-28,5%
2. Μοτοσυκλέτες > 50 cc	2.514	2.233	281	3.571	3.185	386	3.045	2.866	179	42,0%	42,6%	37,4%	-14,7%	-10,0%	-53,6%
<b>Νομός Αττικής</b>															
Σύνολο οχημάτων	8.398	6.103	2.295	12.236	8.187	4.049	11.738	9.153	2.585	45,7%	34,1%	76,4%	-4,1%	11,8%	-36,2%
1. Αυτοκίνητα	7.044	4.835	2.209	10.303	6.433	3.870	10.125	7.590	2.535	46,3%	33,1%	75,2%	-1,7%	18,0%	-34,5%
Επιβατηγά	6.166	4.428	1.738	9.201	5.931	3.270	9.163	7.034	2.129	49,2%	33,9%	88,1%	-0,4%	18,6%	-34,9%
Λεωφορεία	26	9	17	42	7	35	46	13	33	61,5%	-22,2%	105,9%	9,5%	85,7%	-5,7%
Φορτηγά	852	398	454	1.060	495	565	916	543	373	24,4%	24,4%	24,4%	-13,6%	9,7%	-34,0%
2. Μοτοσυκλέτες > 50 cc	1.354	1.268	86	1.933	1.754	179	1.613	1.563	50	42,8%	38,3%	108,1%	-16,6%	-10,9%	-72,1%

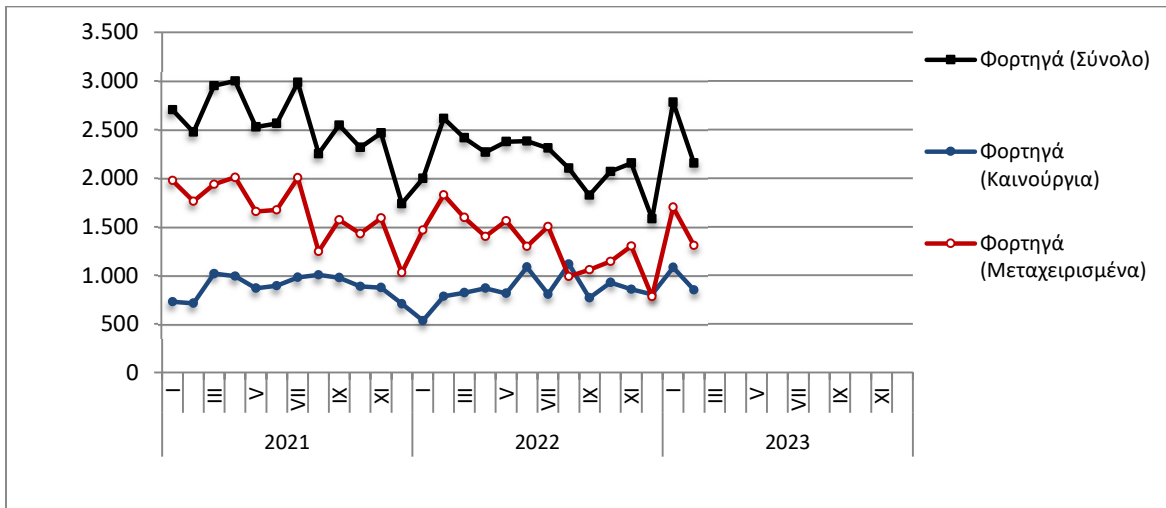
Πίνακας 2. Οχήματα που κυκλοφόρησαν για πρώτη φορά στην Ελλάδα: Μάρτιος 2021 – Φεβρουάριος 2023

Κατηγορία οχημάτων	Μ.Ο Μαρ. 2021 - Φεβ. 2022			Μ.Ο Μαρ. 2022 - Φεβ. 2023			Μεταβολή (%)		
							Μ.Ο Μαρ. 2022 - Φεβ. 2023 / Μ.Ο Μαρ. 2021 - Φεβ. 2022		
	Σύνολο	Καινούργια	Μεταχ/μένα	Σύνολο	Καινούργια	Μεταχ/μένα	Σύνολο	Καινούργια	Μεταχ/μένα
<b>Σύνολο Ελλάδος</b>									
Σύνολο οχημάτων	20.993	13.053	7.940	22.680	14.991	7.689	8,0%	14,8%	-3,2%
1. Αυτοκίνητα	16.806	9.238	7.568	17.578	10.232	7.346	4,6%	10,8%	-2,9%
Επιβατηγά	14.192	8.326	5.866	15.270	9.307	5.963	7,6%	11,8%	1,7%
Λεωφορεία	118	36	82	106	25	81	-10,2%	-30,6%	-1,2%
Φορτηγά	2.496	876	1.620	2.202	900	1.302	-11,8%	2,7%	-19,6%
2. Μοτοσυκλέτες > 50 cc	4.187	3.815	372	5.102	4.759	343	21,9%	24,7%	-7,8%

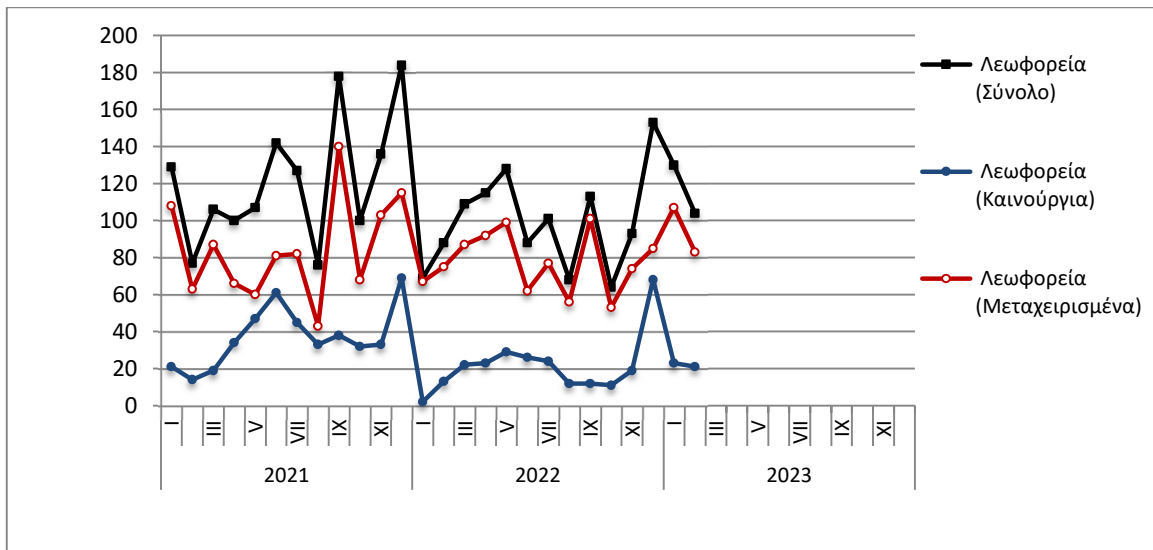
**Γράφημα 1. Επιβατηγά Αυτοκίνητα (Ιανουάριος 2021 – Φεβρουάριος 2023)**



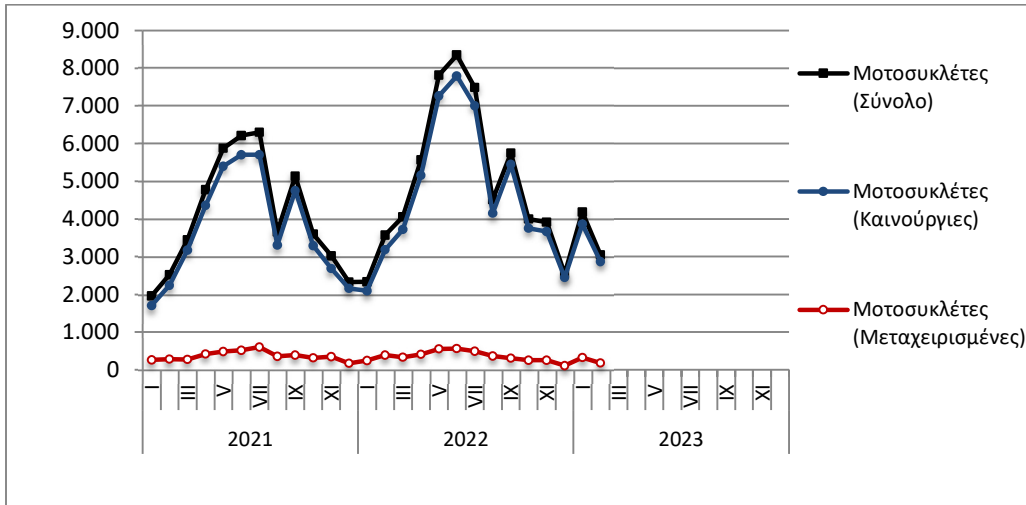
**Γράφημα 2. Φορτηγά (Ιανουάριος 2021 – Φεβρουάριος 2023)**



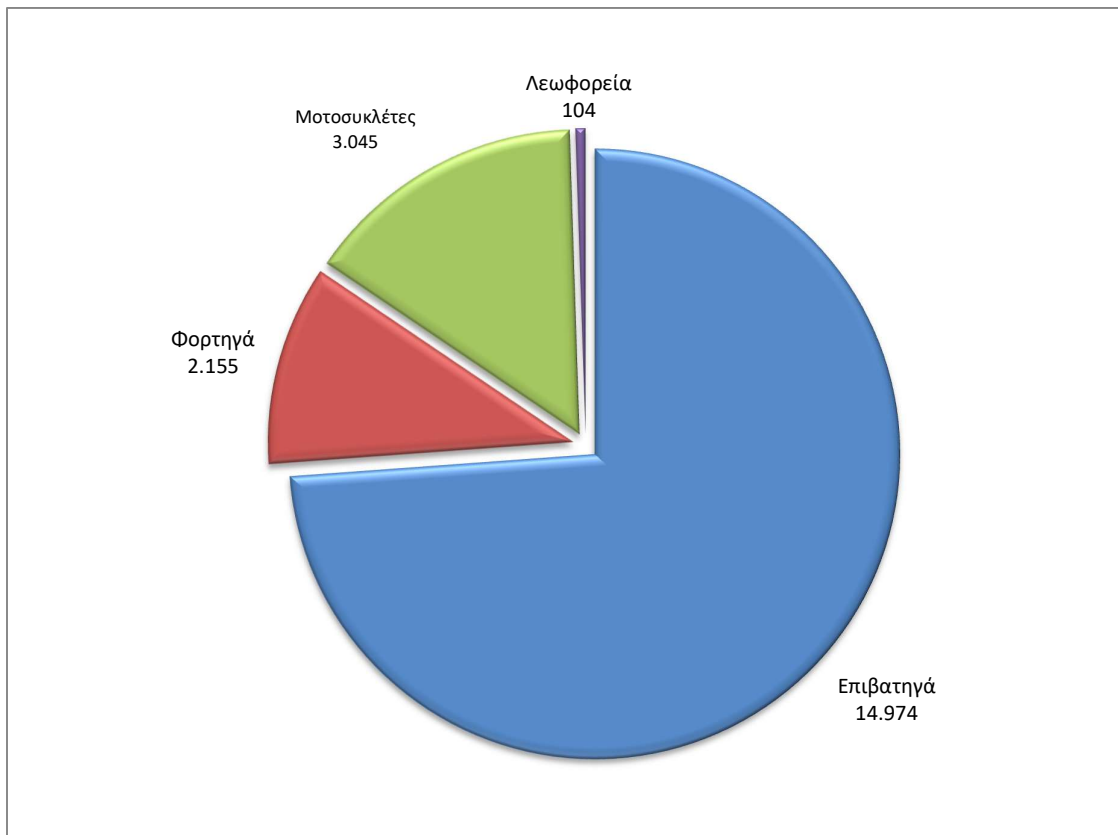
**Γράφημα 3. Λεωφορεία (Ιανουάριος 2021 – Φεβρουάριος 2023)**



**Γράφημα 4. Μοτοσικλές (Ιανουάριος 2021 – Φεβρουάριος 2023)**



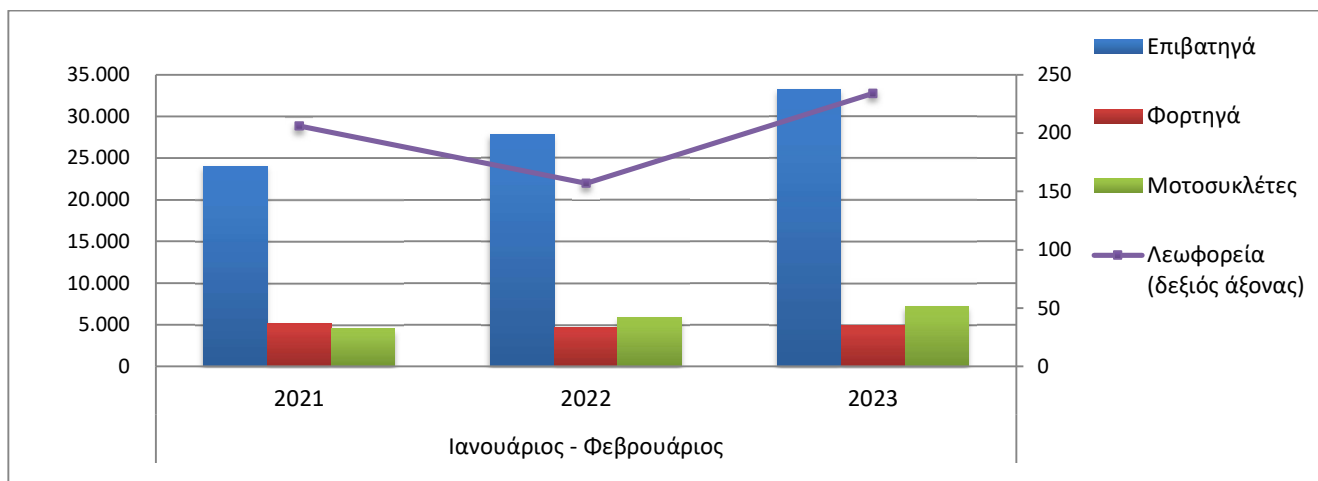
**Γράφημα 5. Νέες Εγγραφές Οχημάτων (Φεβρουάριος 2023)**



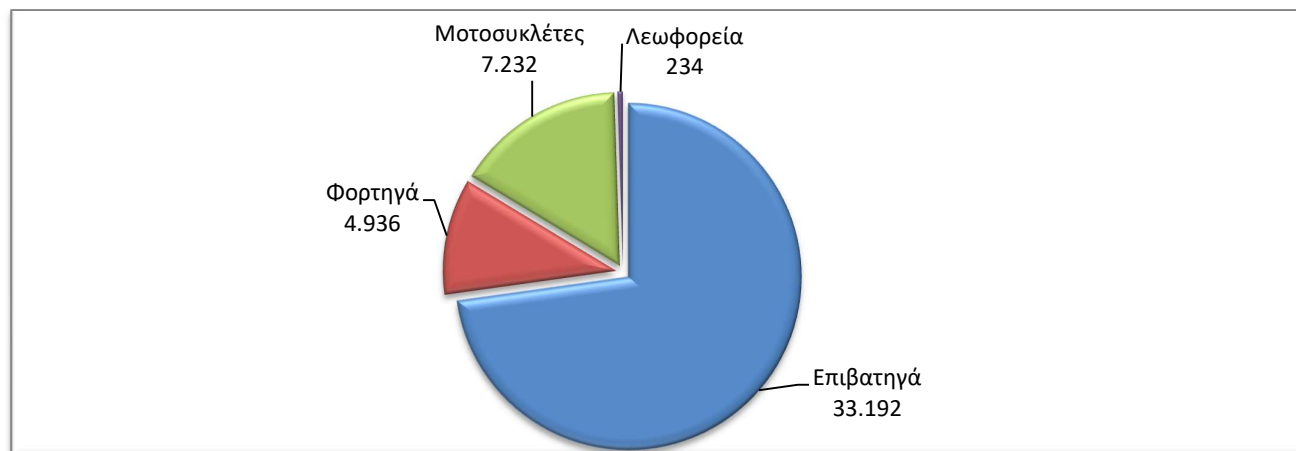
Πίνακας 3. Οχήματα που κυκλοφόρησαν για πρώτη φορά στην Ελλάδα: Ιανουάριος - Φεβρουάριος ετών 2021 έως 2023															
Κατηγορία οχημάτων	Ιανουάριος - Φεβρουάριος									Μεταβολή (%)					
	2021			2022			2023			2022/2021			2023/2022		
	Σύνολο	Καινούργια	Μεταχ/μένα	Σύνολο	Καινούργια	Μεταχ/μένα	Σύνολο	Καινούργια	Μεταχ/μένα	Σύνολο	Καινούργια	Μεταχ/μένα	Σύνολο	Καινούργια	Μεταχ/μένα
<b>Σύνολο Ελλάδος</b>															
Σύνολο οχημάτων	33.918	19.794	14.124	38.467	20.634	17.833	45.594	29.192	16.402	13,4%	4,2%	26,3%	18,5%	41,5%	-8,0%
<b>1. Αυτοκίνητα</b>	<b>29.447</b>	<b>15.857</b>	<b>13.590</b>	<b>32.565</b>	<b>15.357</b>	<b>17.208</b>	<b>38.362</b>	<b>22.462</b>	<b>15.900</b>	<b>10,6%</b>	<b>-3,2%</b>	<b>26,6%</b>	<b>17,8%</b>	<b>46,3%</b>	<b>-7,6%</b>
Επιβατηγά	24.064	14.381	9.683	27.797	14.024	13.773	33.192	20.488	12.704	15,5%	-2,5%	42,2%	19,4%	46,1%	-7,8%
Λεωφορεία	206	35	171	157	15	142	234	44	190	-23,8%	-57,1%	-17,0%	49,0%	193,3%	33,8%
Φορτηγά	5.177	1.441	3.736	4.611	1.318	3.293	4.936	1.930	3.006	-10,9%	-8,5%	-11,9%	7,0%	46,4%	-8,7%
<b>2. Μοτοσυκλέτες &gt; 50 cc</b>	<b>4.471</b>	<b>3.937</b>	<b>534</b>	<b>5.902</b>	<b>5.277</b>	<b>625</b>	<b>7.232</b>	<b>6.730</b>	<b>502</b>	<b>32,0%</b>	<b>34,0%</b>	<b>17,0%</b>	<b>22,5%</b>	<b>27,5%</b>	<b>-19,7%</b>
<b>Νομός Αττικής</b>															
Σύνολο οχημάτων *	17.815	12.758	5.057	19.931	13.088	6.843	25.951	19.320	6.631	11,9%	2,6%	35,3%	30,2%	47,6%	-3,1%
<b>1. Αυτοκίνητα *</b>	<b>15.182</b>	<b>10.289</b>	<b>4.893</b>	<b>16.758</b>	<b>10.168</b>	<b>6.590</b>	<b>22.033</b>	<b>15.568</b>	<b>6.465</b>	<b>10,4%</b>	<b>-1,2%</b>	<b>34,7%</b>	<b>31,5%</b>	<b>53,1%</b>	<b>-1,9%</b>
Επιβατηγά	13.345	9.485	3.860	14.974	9.363	5.611	19.838	14.316	5.522	12,2%	-1,3%	45,4%	32,5%	52,9%	-1,6%
Λεωφορεία	56	20	36	63	8	55	125	32	93	12,5%	-60,0%	52,8%	98,4%	300,0%	69,1%
Φορτηγά*	1.781	784	997	1.721	797	924	2.070	1.220	850	-3,4%	1,7%	-7,3%	20,3%	53,1%	-8,0%
<b>2. Μοτοσυκλέτες &gt; 50 cc</b>	<b>2.633</b>	<b>2.469</b>	<b>164</b>	<b>3.173</b>	<b>2.920</b>	<b>253</b>	<b>3.918</b>	<b>3.752</b>	<b>166</b>	<b>20,5%</b>	<b>18,3%</b>	<b>54,3%</b>	<b>23,5%</b>	<b>28,5%</b>	<b>-34,4%</b>

\* Έχουν αναθεωρηθεί τα στοιχεία που αφορούν τα φορτηγά οχήματα στον Νομό Αττικής για το έτος 2022.

**Γράφημα 6. Σύγκριση Χορήγησης Νέων Αδειών Κυκλοφορίας Οχημάτων : Ιανουάριος – Φεβρουάριος ετών 2021 έως 2023**



**Γράφημα 7. Νέες Εγγραφές Οχημάτων : Ιανουάριος - Φεβρουάριος 2023**



**Πίνακας 4**  
**Πωλήσεις καινούργιων και μεταχειρισμένων επιβατηγών κατά μάρκα:**  
**Φεβρουάριος 2023 και Ιανουάριος - Φεβρουάριος 2023**

Μάρκα	Επιβατηγά			
	Φεβρουάριος		Ιανουάριος - Φεβρουάριος	
	καινούργια	μεταχειρισμένα	καινούργια	μεταχειρισμένα
ADRIA	-	-	-	1
ALFA ROMEO	64	49	116	117
ALPINA	-	-	1	-
ASTON MARTIN	-	-	-	1
AUDI	327	86	553	237
BENTLEY	1	1	1	1
BMW	541	127	719	346
CADILLAC	-	1	-	1
CAPRON	-	2	1	3
CARTHAGO	-	-	-	1
CHAUSSON	1	-	1	-
CHEVROLET	-	18	-	53
CITROEN	238	171	499	483
CITROEN / DS	679	24	1.448	56
CUPRA	19	-	54	-
DACIA	234	134	443	335
DAIHATSU	-	-	-	1
DODGE	-	1	-	2
DS	91	1	175	4
FIAT	224	219	442	604
FORD	472	366	781	930
FIAT	-	-	-	1
GRUAU LAVAL	-	1	-	1
HILLMAN	11	-	30	2
HOBBY	-	-	-	1
HONDA	19	36	31	89
HYMER	14	-	58	8
HYUNDAI	640	386	1.721	1.051
INFINITI	-	6	-	11
IVECO S.p.a/LAIKA CARAVANS SpA	-	1	-	1
JAGUAR	9	12	22	29
JEEP	198	24	404	58
KIA	431	84	816	243
KNAUS	-	3	-	5
LADA	-	-	-	1
LANCIA	-	4	-	12
LAND ROVER	45	35	101	100
LEAPMOTOR	-	-	1	-
LEXUS	10	5	24	9
LOTUS	1	1	1	1
MASERATI	1	4	4	8
MAZDA	39	24	144	58
MC LOUIS SPA	-	-	-	1
MERCEDES	224	333	414	753
MERCEDES <sup>1</sup>	-	-	1	-
MERCEDES MAYBACH	-	2	-	2

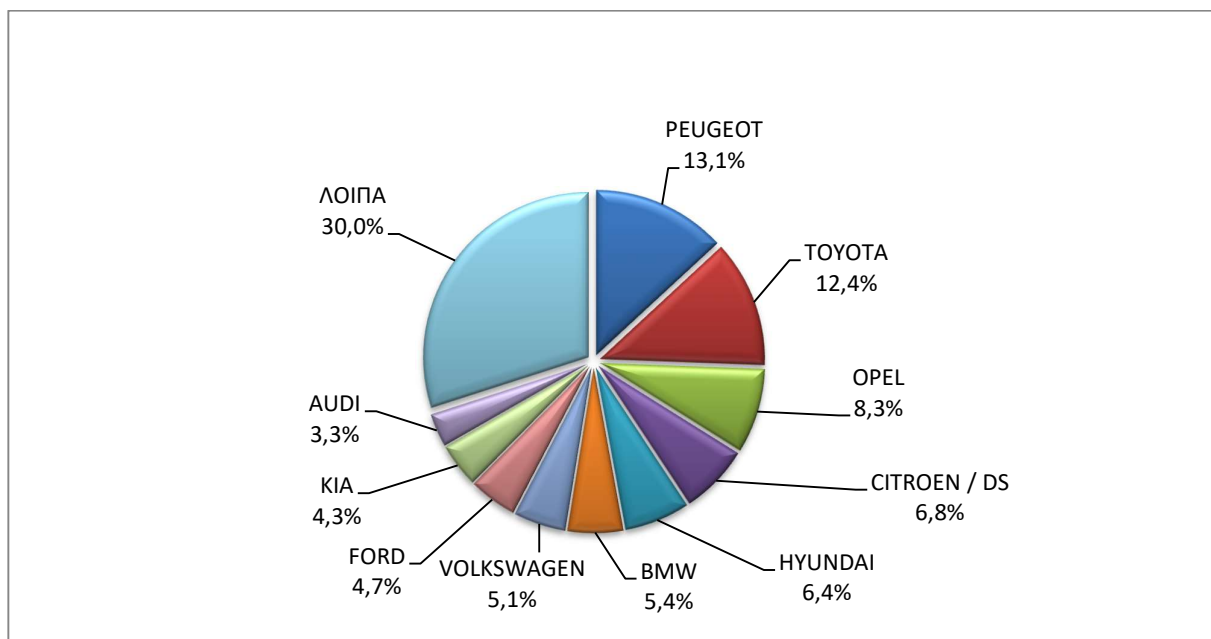
**Πίνακας 4 (συνέχεια)**  
**Πωλήσεις καινούργιων και μεταχειρισμένων επιβατηγών κατά μάρκα:**  
**Φεβρουάριος 2023 και Ιανουάριος - Φεβρουάριος 2023**

Μάρκα	Επιβατηγά			
	Φεβρουάριος		Ιανουάριος - Φεβρουάριος	
	καινούργια	μεταχειρισμένα	καινούργια	μεταχειρισμένα
MINI	111	60	167	118
MITSUBISHI	-	77	2	174
MPM MOTORS	-	-	-	1
NISSAN	210	382	517	896
OPEL	826	359	2.216	937
PEUGEOT	1.308	277	2.260	748
PEUGEOT <sup>2</sup>	1	-	1	-
PORSCHE	20	32	36	81
RANGE ROVER	14	4	19	8
RELIANT	-	-	-	1
RENAULT	284	579	627	1.394
SAAB	-	-	-	3
SEAT	149	33	324	109
SKODA	208	140	381	338
SMART	5	84	7	220
SUBARU	8	11	13	23
SUZUKI	310	117	832	284
TESLA	98	2	141	9
TOYOTA	1.238	440	2.406	1.038
VOLKSWAGEN	511	250	1.207	667
VOLVO	121	11	326	34
<b>ΣΥΝΟΛΟ</b>	<b>9.955</b>	<b>5.019</b>	<b>20.488</b>	<b>12.704</b>

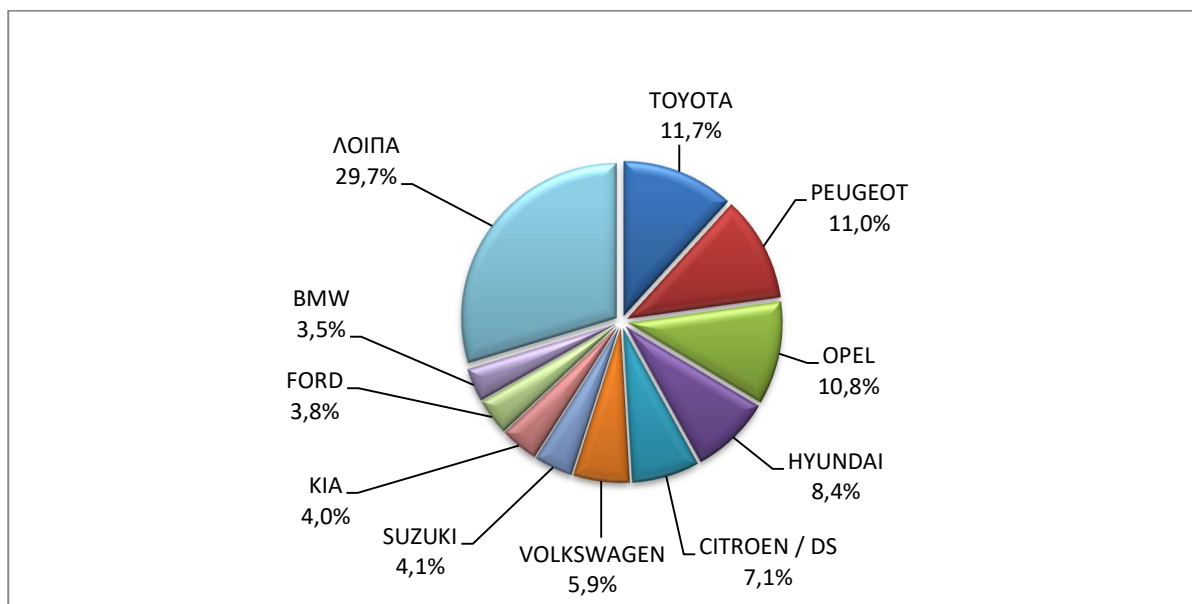
1 : Με κατασκευή 2ου / 3ου σταδίου στην Ελλάδα.

2 : Με κατασκευή 2ου / 3ου σταδίου στο εξωτερικό.

**Γράφημα 8. Πωλήσεις καινούργιων επιβατηγών (Φεβρουάριος 2023)**



**Γράφημα 9. Πωλήσεις καινούργιων επιβατηγών (Ιανουάριος - Φεβρουάριος 2023 )**



**Πίνακας 5  
Πωλήσεις καινούργιων και μεταχειρισμένων φορτηγών κατά μάρκα:  
Φεβρουάριος 2023 και Ιανουάριος - Φεβρουάριος 2023**

Μάρκα	Φορτηγά			
	Φεβρουάριος		Ιανουάριος - Φεβρουάριος	
	καινούργια	μεταχειρισμένα	καινούργια	μεταχειρισμένα
CHRYSLER	-	-	-	1
CITROEN	83	34	160	83
DACIA	-	4	-	7
DAF	-	27	-	88
DAF <sup>1</sup>	2	-	4	-
DAIHATSU	-	1	-	1
DENNIS EAGLE	-	-	-	1
DODGE	-	1	-	1
FCA US LLC	-	-	-	1
FIAT	108	92	210	235
FIAT DUCATO <sup>1</sup>	1	-	1	-
FIAT-IVECO	-	3	-	6
FORD	220	191	542	414
FORD <sup>1</sup>	-	-	4	-
GINAF	-	-	-	1
GOUPIL	1	-	1	-
HYUNDAI	-	3	-	5
ISUZU	15	21	32	39
IVECO	3	41	4	81
IVECO <sup>1</sup>	5	-	17	-
IVECO MAGIRUS	-	1	-	2



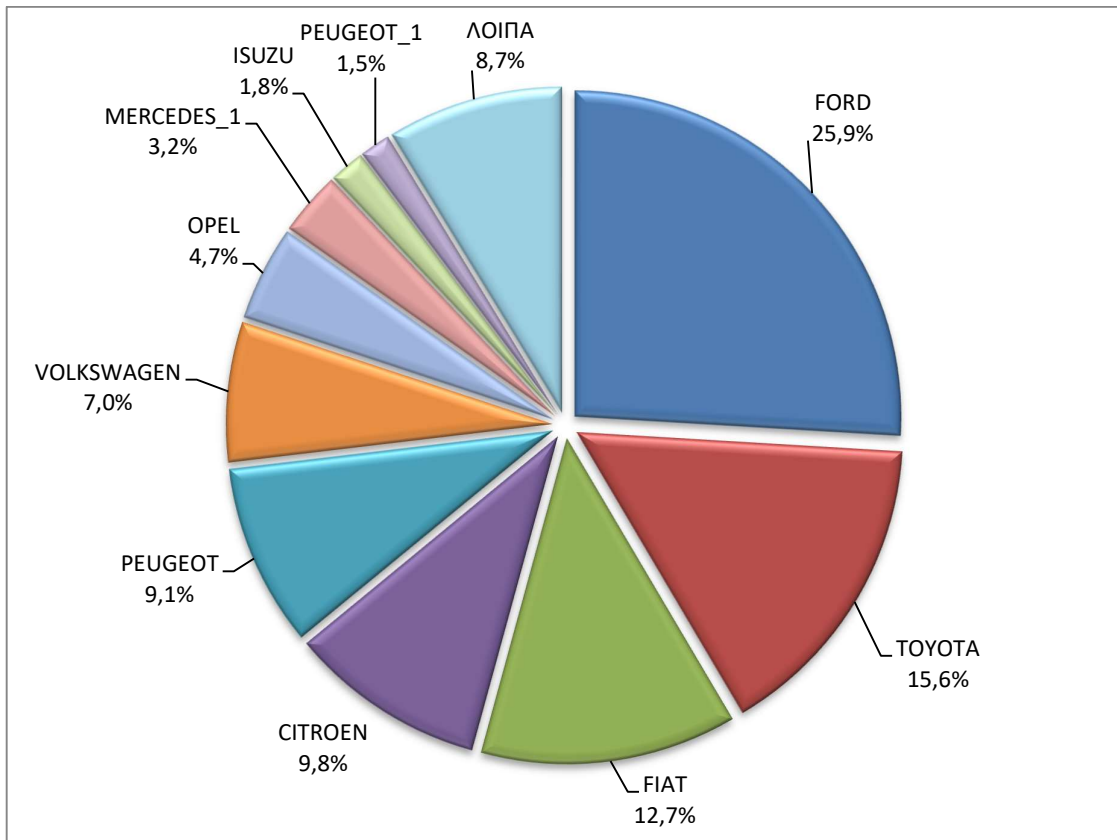
**Πίνακας 5 (συνέχεια)**  
**Πωλήσεις καινούργιων και μεταχειρισμένων φορτηγών κατά μάρκα:**  
**Φεβρουάριος 2023 και Ιανουάριος - Φεβρουάριος 2023**

Μάρκα	Φορτηγά			
	Φεβρουάριος		Ιανουάριος - Φεβρουάριος	
	καινούργια	μεταχειρισμένα	καινούργια	μεταχειρισμένα
IVECO MAGIRUS <sup>1</sup>	3	-	3	-
JEEP	5	-	14	-
LAND ROVER	-	-	1	1
LEVC	-	-	1	-
MAN	-	76	-	198
MAN <sup>1</sup>	1	1	1	1
MAXUS , LDV	-	-	3	-
MAZDA	-	-	-	1
MERCEDES	12	324	31	676
MERCEDES <sup>1</sup>	27	-	52	1
MITSUBISHI	2	31	3	66
MITSUBISHI <sup>1</sup>	11	-	18	-
NISSAN	9	53	20	110
OAF	-	-	-	2
OPEL	40	43	83	96
PEUGEOT	77	29	241	81
PEUGEOT <sup>1</sup>	13	-	22	-
PIAGGIO	4	5	5	8
PIAGGIO <sup>1</sup>	-	-	3	-
RENAULT	5	75	34	181
SAAB	-	-	-	1
SCANIA	1	64	7	187
SCANIA <sup>1</sup>	-	-	2	-
SEAT	-	1	-	4
SUZUKI	4	1	21	1
TECMEC A.E.B.E.	1	-	3	-
TOYOTA	132	23	286	59
VOLKSWAGEN	59	55	94	108
VOLVO	1	107	4	258
VOLVO <sup>1</sup>	3	-	3	-
<b>ΣΥΝΟΛΟ</b>	<b>848</b>	<b>1.307</b>	<b>1.930</b>	<b>3.006</b>

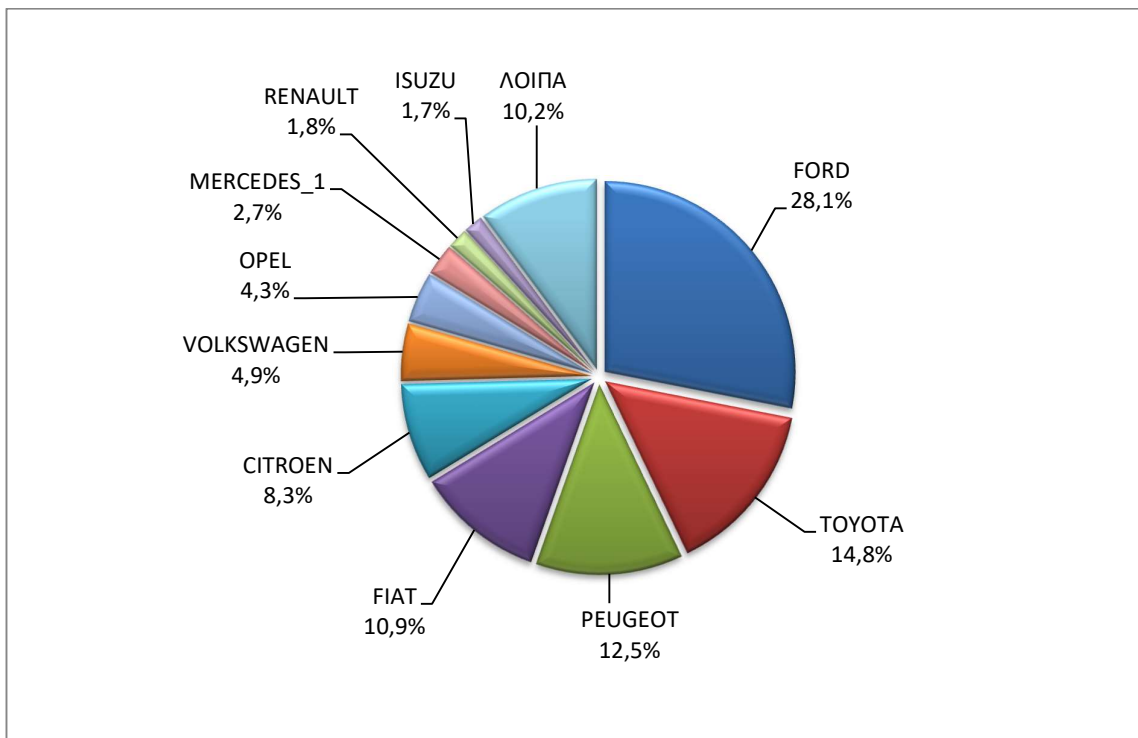
1 : Με κατασκευή 2ου / 3ου σταδίου στην Ελλάδα.

2 : Με κατασκευή 2ου / 3ου σταδίου στο εξωτερικό.

**Γράφημα 10. Πωλήσεις καινούργιων φορτηγών (Φεβρουάριος 2023)**



**Γράφημα 11. Πωλήσεις καινούργιων φορτηγών (Ιανουάριος - Φεβρουάριος 2023)**



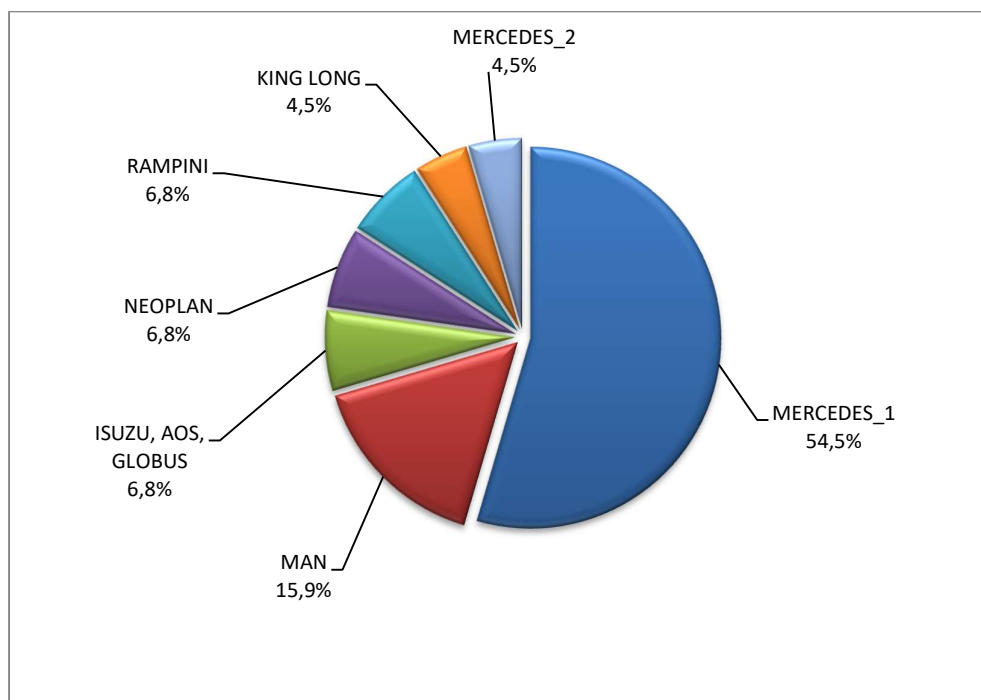
**Πίνακας 6**  
**Πωλήσεις καινούργιων και μεταχειρισμένων λεωφορείων κατά μάρκα:**  
**Φεβρουάριος 2023 και Ιανουάριος - Φεβρουάριος 2023**

Μάρκα	Λεωφορεία			
	Φεβρουάριος		Ιανουάριος - Φεβρουάριος	
	καινούργια	μεταχειρισμένα	καινούργια	μεταχειρισμένα
BOVA	-	3	-	7
FORD	-	1	-	4
ISUZU, AOS, GLOBUS	2	-	3	-
IVECO	-	2	-	2
KING LONG	2	-	2	-
MAN	3	19	7	29
MERCEDES	-	50	-	127
MERCEDES <sup>1</sup>	10	1	24	1
MERCEDES <sup>2</sup>	1	-	2	1
NEOPLAN	-	1	3	2
OTOKAR	-	-	-	2
RAMPINI	3	-	3	-
SETRA	-	3	-	7
TEMSA	-	2	-	3
VAN HOOL	-	1	-	2
VOLKSWAGEN	-	-	-	1
VOLVO	-	-	-	2
<b>ΣΥΝΟΛΟ</b>	<b>21</b>	<b>83</b>	<b>44</b>	<b>190</b>

1 : Με κατασκευή 2ου / 3ου σταδίου στην Ελλάδα.

2 : Με κατασκευή 2ου / 3ου σταδίου στο εξωτερικό.

**Γράφημα 12. Πωλήσεις καινούργιων λεωφορείων (Ιανουάριος - Φεβρουάριος 2023)**



Πίνακας 7

Πωλήσεις καινούργιων και μεταχειρισμένων μοτοσυκλετών κατά μάρκα ή εργοστάσιο κατασκευής:  
Φεβρουάριος 2023 και Ιανουάριος - Φεβρουάριος 2023

Μάρκα	Μοτοσυκλές			
	Φεβρουάριος		Ιανουάριος - Φεβρουάριος	
	καινούργιες	μεταχειρισμένες	καινούργιες	μεταχειρισμένες
AEON MOTOR	-	1	-	1
ALRENDO	-	-	1	-
APRILIA	24	-	70	1
ARMONY, ARORA, BUKE, BULL MOTORS	-	-	1	-
BAJAJ	2	-	6	-
BAOTIAN, SUPERKING, WALTON, HONDA	-	-	1	-
BASHAN, AMGroup, AMGroup Bike, DON, IRBIS, WORKER BEAR, Nomik ATV 2	1	-	1	-
BENELLI	15	-	38	-
BETA	13	-	27	-
BMW	58	18	148	61
BOMBARDIER RECREATIONAL PRODUCTS ING (BRP)	-	-	-	2
BRIXTON	6	-	15	-
CFMOTO	86	1	148	2
DAYANG, DAYTONA MOTORS, NIPPONIA, DOCKER, WAYEL, SUMCO, VEEROAD, CETUR, RUTEC	1	-	1	-
DAYANG, DAYTONA MOTORS, NIPPONIA, DYMOTO, DOCKER, VEEROAD, EVO MOTORS, SUMCO, CETUR, HANSOM	3	-	10	-
DAYANG, DAYTONA MOTORS, NIPPONIA, DYMOTO, VEEROAD, EVO MOTORS, MH MOTORCYCLES, FKM, FKMOTORS,	10	-	16	-
DAYANG, DAYTONA MOTORS, NIPPONIA, KUBA, VEEROAD, SUMCO, CETUR, RUTEC	42	-	92	1
DAYANG, DAYTONA MOTORS, NIPPONIA, VEEROAD, DOCKER	163	-	398	1
DAYANG, ECOCREMO, ECOOTER, ECOOTOR,AGM, ORCAL, SUMCO	-	-	1	-
DAYANG, DAYTONA MOTORS, NIPPONIA, DOCKER, WAYEL, SUMCO, VEEROAD, CETUR, RUTEC, ZENKO	2	-	9	-
DAYTONA MOTORS, DAYANG, NIPPONIA, DYMOTO, DOCKER, VEEROAD, EVO MOTORS, SUMCO, CETUR, HANSOM, RUTEC	6	1	6	1
DAYTONA MOTORS, EVO MOTORS, LONGJIA, ORCAL, NECO, VGA, ROMET MOTORS, DRAX, MONDIAL, JUNAK, ONLINE	7	-	7	-
DAYTONA MOTORS, YINGANG, KUBA, RKS, SKYJET, MAGPOWER, MITT, VENTUR, ARCHIVE MOTORCYCLE	2	-	2	-
DERBI	-	-	-	1
DUCATI	10	5	24	15
E TUK FACTORY	-	-	1	-
E-BROH	1	-	1	-
EFUN, ZAP	12	-	18	-
EMBUGGY, EVANGEL, The Original BeachBuggy, Beach Buggy	4	-	4	-
FD MOTORS, FASPIDER, Daytona Motors, EVO Motors, Veeroad	1	-	1	-
FD MOTORS, FASPIDER, DAYTONA MOTORS, NIPPONIA, QUANTYA	2	-	7	-
FELQ	1	-	1	-

Πίνακας 7 (συνέχεια)

Πωλήσεις καινούργιων και μεταχειρισμένων μοτοσυκλετών κατά μάρκα ή εργοστάσιο κατασκευής:  
Φεβρουάριος 2023 και Ιανουάριος - Φεβρουάριος 2023

Μάρκα	Μοτοσυκλέτες			
	Φεβρουάριος		Ιανουάριος - Φεβρουάριος	
	καινούργιες	μεταχειρισμένες	καινούργιες	μεταχειρισμένες
FENGCHENG, FULLCHEER, Barman-pakro, NITSURO, VOLDORK, SPIMRI, Elektra EV, EKOe, BITMART	1	-	1	-
GASGAS	1	1	2	2
GENERIC,EXPLORER,MALANCA,KSR Moto Austria, Motron Motorrad	1	-	1	-
GILERA, PIAGGIO	-	1	-	2
GOLDEN LION, SAKURA, ARTISAN, ETALIAN, E-mio, Fauro, Kito, Varaneo, Viverra	1	-	3	-
GPX	12	-	18	-
GUSITE, RKS, KUBA, KOKO, KAVIR, BECANE, EVO MOTORS, Daytona MOTORS, SUMCO, SKYJET	5	-	5	-
Haojiang,ZONTES,TAYO,Sharpon,IFINO,KIDEN,ZHONGY U,CUBTOM,DIYUN,NAMIN,TIM DERVI,VUKA,THUMP,R-ipper	2	-	12	-
HARLEY DAVIDSON	1	7	1	18
HONDA	641	26	1.740	82
HUSQVARNA	10	2	17	7
INDIAN MOTORCYCLE	2	-	6	-
ITALJET	-	-	1	-
JAWA	-	-	1	-
JIAYUAN	6	-	16	-
JNEN, JUNENG, ZIPP, MOTORAN, HORS,FLEX TECH, RAZZO, TOROS, ONE, JUNAK	1	-	3	-
KAWASAKI	5	7	8	17
KEEWAY	-	1	-	1
KSR MOTO AUSTRI	1	-	4	-
KTM	20	8	51	23
KWANG YANG	-	-	2	-
KYMCO	83	22	168	60
LAMBRETTA	-	-	1	-
Lingzhida, LINZDA, LINDN, LINYI, LONGMAO, NLIGHT	1	-	1	-
LOJO, SUNPULSE, YGM	4	-	4	-
LONCIN, KINLON, LONGTING, KUBA, YUKI, MONDIAL, STMAX, KANUNI, MOTORAN, ASYA, QUSWA, PUMAREX, RALLY USA, MOD, CCM	6	-	19	-
LONCIN, KUBA, RKS, ITALIKA, VOGÉ, SUNRACE, SKY, MALAGUTI, ROCKET, SUPERBIKE, NOVELBAT, TRIDIAMOND	17	-	41	-
LONCIN, VOGÉ	1	-	7	-
LONCIN, VOGÉ, KUBA, RKS , ITALIKA, SUNRACE, SKY, MALAGUTI, SUPERBIKE, ROCKET, NOVELBAT, TIGREMOTO, GREEN	3	-	6	-
LONGJIA, ORCAL, NECO, ALFASCOOTERS, VGA, ROMET MOTORS, RYMCO, ASUS, OVER, CAROLYN, KANUNI, BTC, TURBHO, ITALMOTO	10	-	17	-
LONGJIA, ORCAL, NECO, VGA, ROMET MOTORS, ROUTER, lexmoto, Gemini, MH, motorcycles	-	-	3	-
LVNENG	2	-	3	-
MACBOR, RVM, COLOVE, ORCAL, DAYTONA MOTORS, ZF-KY, Lexmoto, OVER BIKES, YUKI, AJS	5	-	15	-

Πίνακας 7 (συνέχεια)

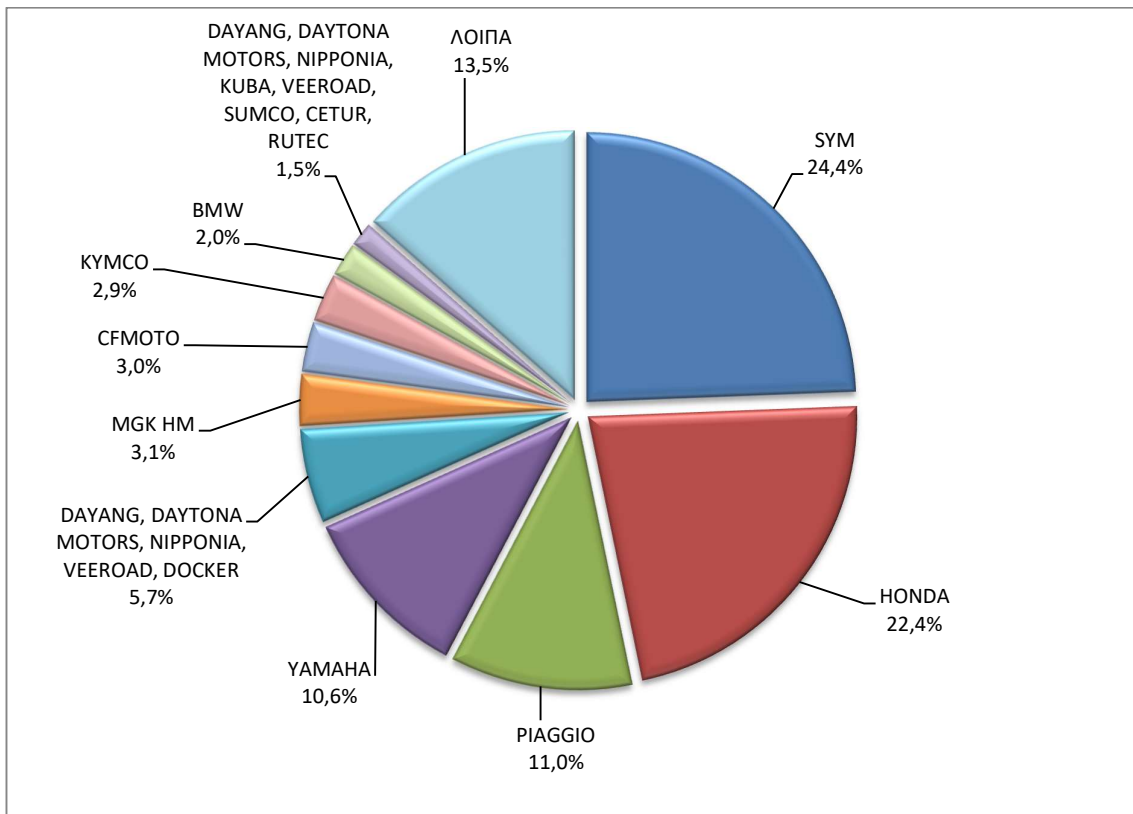
Πωλήσεις καινούργιων και μεταχειρισμένων μοτοσυκλετών κατά μάρκα ή εργοστάσιο κατασκευής:  
Φεβρουάριος 2023 και Ιανουάριος - Φεβρουάριος 2023

Μάρκα	Μοτοσυκλέτες			
	Φεβρουάριος		Ιανουάριος - Φεβρουάριος	
	καινούργιες	μεταχειρισμένες	καινούργιες	μεταχειρισμένες
MALAGUTI	17	-	31	2
MBK INDUSTRIE	-	-	2	-
MGK HM	89	-	235	1
MINSK, ZONGSHEN, IRIBIS, MONDIAL, LEXMOTO, JUNAK, HONLEY, OVERBIKES	-	-	3	-
MOTO GUZZI	5	-	11	-
MOTO MORINI	-	-	4	-
MV AGUSTA	-	-	1	-
NIU, NUUV	1	-	3	-
PEUGEOT	-	1	-	3
PIAGGIO	314	19	814	48
POLARIS	6	1	13	1
PURSANG	1	-	1	-
QJ, QJIANG, KEEWAY, LEONE, KUBA, RKS, BENELLI, VENGO, QJMOTOR, B MOTOBI, ONLINE	2	-	4	-
QJ, QJIANG, KEEWAY, LEONE, KUBA, RKS, QJMOTOR, B MOTOBI	1	-	1	-
QJ, QJIANG, KEEWAY, LEONE, RKS, BENELLI, EMPIRE KEEWAY, KUBA	2	-	4	-
QJ, QJIANG, QJMOTOR, B MOTOBI	3	-	3	-
REDMOTO	1	-	2	-
ROYAL ENFIELD	13	-	33	1
SANYANG	-	1	-	1
SCUTUM, ETRIX, SILENCE	-	-	1	-
SEGWAY	2	-	5	-
SHANYANG, ATLAS PANTHER, YAMAZUKI MOTO, MOTORKING, Hirlee, XB	2	-	3	-
SHERCO	2	-	4	-
SHINERAY, SWM	2	-	5	-
SILENCE, SCUTUM, ETRIX	2	-	9	-
SUZUKI	14	7	30	20
SYM	699	9	1.576	28
TARO, JUNAK, BARTON MOTORS ,ORCAL, Lexmoto	9	-	20	-
TARO, JUNAK, BARTON MOTORS, ORCAL, Lexmoto, MITT, NECO, WOTTAN, MAGPOWER, ADAMOTO, MAXON, MAX-ON, TRMOTOR, CHUANL	2	-	9	-
TARO, TRMOTOR, CHUANL, JUNAK, BARTON MOTORS, ORCAL, Lexmoto, MITT, NECO, WOTTAN, MAGPOWER, ADAMOTO MOTORCYCLES	1	-	1	-
TAYO, HAOJIANG, ZHONGYU, THUMP, THUMPSTAR, KIDEN, ZONTES, Junak	1	-	6	-
TAYO, HAOJIANG, ZHONGYU, THUMP, THUMPSTAR, KIDEN, ZONTES, Junak, SENKE, TANNY, TYAN, ROMET, ROMET MOTORS, ROUTER	6	-	13	-
TAYO, HAOJIANG, ZHONGYU, THUMP, THUMPSTAR, KIDEN, ZONTES, Junak, SENKE, TANNY, TYAN, ROMET	6	-	20	-
TAYO, ZONTES, KIDEN, Haojiang, ZHONGYU, Sharpon, TANNY, TYAN, Senke, BETA, Daytona Motors	2	-	15	-
TIANYING, RIYA, HONGYUNDA, TYM, HONLING, SANBEN, XINBEN, TAMCO, ALISON, DMK MOTORS	5	-	5	-

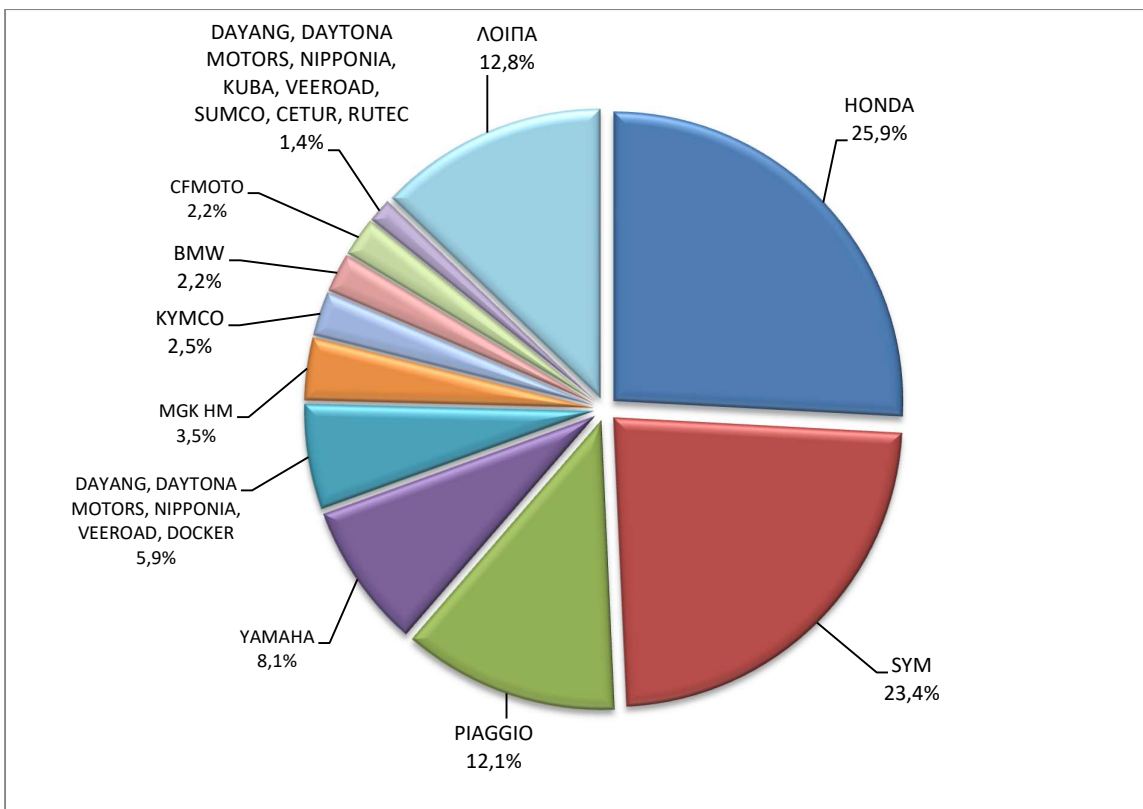
**Πίνακας 7 (συνέχεια)**  
**Πωλήσεις καινούργιων και μεταχειρισμένων μοτοσυκλετών κατά μάρκα ή εργοστάσιο κατασκευής:**  
**Φεβρουάριος 2023 και Ιανουάριος - Φεβρουάριος 2023**

Μάρκα	Μοτοσυκλές			
	Φεβρουάριος		Ιανουάριος - Φεβρουάριος	
	καινούργιες	μεταχειρισμένες	καινούργιες	μεταχειρισμένες
TINBOT, KOLLTER, MASAI, INTO, VIARELLI, EDRIVE, DuroCar, MGK HM, Fauro, BRINCO	3	-	3	-
TM RACING	-	-	-	1
TODAY SUNSHINE	-	-	1	-
TRIUMPH	9	2	19	8
VMOTO-SOCO, E-MAX, VMOTO, SUPER SOCO	8	-	12	-
VOLTA, VTA, REVOLT	-	-	3	-
WG TRIKE	-	1	-	1
WONJAN, THRUST MOTOR, WMOTO, KEEWAY, TD	4	-	7	-
WOW!	1	-	1	-
XINRI, SUNRA ,APACHI, ISILDAR, ISILDAR APACHI, Wayscral, KRAL	3	-	5	-
YAMAHA	304	37	547	89
YASAN MOTOR, Kito	1	-	1	-
YINXIANG, MONDIAL, GEMINI, TCB	1	-	1	-
YIYING	2	-	2	-
ZERO MOTORCYCLES	3	-	3	-
ZHIDOU , ZD, RKS	3	-	4	-
ZHONGNENG, ZNEN, AGM, BTC, CLS, COLIBRI	-	-	1	-
ZONGSHEN	-	-	1	-
<b>ΣΥΝΟΛΟ</b>	<b>2.866</b>	<b>179</b>	<b>6.730</b>	<b>502</b>

**Γράφημα 13. Πωλήσεις καινούργιων μοτοσυκλετών (Φεβρουάριος 2023)**



**Γράφημα 14. Πωλήσεις καινούργιων μοτοσυκλετών (Ιανουάριος - Φεβρουάριος 2023)**





## ΕΠΕΞΗΓΗΜΑΤΙΚΕΣ ΣΗΜΕΙΩΣΕΙΣ

<b>Έρευνα Χορήγησης Αδειών Κυκλοφορίας Οχημάτων</b>	<p>Η Έρευνα των οχημάτων είναι απογραφική. Τα στοιχεία εμφανίζουν τη μάρκα, το είδος και το καινούργιο ή μεταχειρισμένο του οχήματος σε επίπεδο Χώρας. Από τα στοιχεία της Έρευνας εξαιρούνται τα οχήματα που κινούνται επάνω σε τροχιές, τα ηλεκτροκίνητα με κεραίες λεωφορεία (τρόλλεϋ), οι γεωργικοί ελκυστήρες και τα γεωργικά μηχανήματα. Δεν περιλαμβάνονται στους πίνακες της ανακοίνωσης τα οχήματα Ενόπλων Δυνάμεων, Σωμάτων Ασφαλείας, Πυροσβεστικής Υπηρεσίας, Κρατικών Υπηρεσιών, Διπλωματικού Σώματος, Ξένων Αποστολών, Αναπήρων Πολέμου, καθώς επίσης και τα δίκυκλα τα οποία έχουν κυβισμό κάτω από 50 cc.</p>
<b>Νομικό πλαίσιο</b>	N. 3832/2010
<b>Περίοδος Αναφοράς</b>	Φεβρουάριος 2023
<b>Κάλυψη</b>	Για την εξαγωγή των μηνιαίων στοιχείων χρησιμοποιήθηκε το Μητρώο του Υπουργείου Υποδομών, Μεταφορών και Δικτύων, το οποίο περιέχει όλες τις μηνιαίες μεταβολές στις άδειες ταξινόμησης Οχημάτων στη Χώρα.
<b>Ορισμοί</b>	<p><b>Αυτοκίνητο</b> όχημα είναι κάθε όχημα, ανεξάρτητα από τον αριθμό των τροχών, που κινείται με μηχανή και προορίζεται να μεταφέρει πρόσωπα ή πράγματα ή και τα δύο μαζί, ευρισκόμενα είτε πάνω στο ίδιο όχημα, είτε σε ρυμουλκούμενο που κινείται από το πρώτο.</p> <p><b>Καινούργιο</b> όχημα χαρακτηρίζεται αυτό που ταξινομείται για πρώτη φορά μέσα στο μήνα στην Ελλάδα και δεν έχει κυκλοφορήσει σε άλλη χώρα.</p> <p><b>Μεταχειρισμένο</b> χαρακτηρίζεται αυτό που ταξινομείται για πρώτη φορά στην χώρα και έχει εισαχθεί ως μεταχειρισμένο από το εξωτερικό.</p> <p><b>Αυτοκίνητο επιβατηγό</b> προοριζόμενο για τη μεταφορά κυρίως προσώπων αυτοκίνητο όχημα, 9 κατ' ανώτατο όριο θέσεων μαζί με τη θέση του οδηγού.</p> <p><b>Αυτοκίνητο λεωφορείο:</b> Το αυτοκίνητο όχημα που προορίζεται κυρίως για τη μεταφορά προσώπων 10 και άνω θέσεων, συμπεριλαμβανομένης και της θέσης του οδηγού. Στους πίνακες της ανακοίνωσης στην κατηγορία αυτή επιπλέον προσμετρώνται τα αρθρωτά Λεωφορεία.</p> <p><b>Αυτοκίνητο φορτηγό:</b> Το αυτοκίνητο όχημα που προορίζεται κυρίως για τη μεταφορά πραγμάτων. Στους πίνακες της ανακοίνωσης στην κατηγορία αυτή επιπλέον προσμετρώνται οι τράκτορες, τα ρυμουλκά φορτηγά, οι τράκτορες με επικαθήμενο (αρθρωτό όχημα) και τα ρυμουλκά με ρυμουλκούμενο (συρμός) .</p> <p><b>Μοτοσυκλέτα:</b> Κάθε δίτροχο μηχανοκίνητο όχημα με ή χωρίς καλάθι, του οποίου είτε η μέγιστη εκ κατασκευής ταχύτητα είναι μεγαλύτερη των 45 χιλιομέτρων την ώρα είτε, εάν είναι εξοπλισμένο με κινητήρα εσωτερικής καύσης, ο κυλινδρισμός του κινητήρα είναι μεγαλύτερος των 50 κυβικών εκατοστών. Στους πίνακες της ανακοίνωσης στην κατηγορία αυτή επιπλέον προσμετρώνται τα τρίτροχα οχήματα.</p> <p><b>Τρίτροχο όχημα:</b> Το μηχανοκίνητο όχημα με τρεις συμμετρικούς τροχούς, του οποίου είτε η μέγιστη εκ κατασκευής ταχύτητα είναι μεγαλύτερη των 45 χιλιομέτρων την ώρα είτε ο κυλινδρισμός του κινητήρα του είναι μεγαλύτερος των 50 κυβικών εκατοστών, εάν είναι εξοπλισμένο με κινητήρα εσωτερικής καύσης. Επίσης ως τρίτροχο όχημα λογίζεται και το τετράτροχο όχημα, εκτός των ελαφρών τετράτροχων οχημάτων της κατηγορίας των μοτοποδηλάτων, του οποίου το απόβαρο κενού οχήματος, μη συμπεριλαμβανομένου του βάρους του καυσίμου ή του μίγματος καυσίμου - ελαίου ή των συσσωρευτών των ηλεκτρικών οχημάτων, δεν υπερβαίνει τα 400 χιλιόγραμμα, όταν το όχημα προορίζεται για επιβατικές μεταφορές ή τα 550 χιλιόγραμμα, όταν προορίζεται για μεταφορές εμπορευμάτων και του οποίου η μέγιστη καθαρή ισχύς δεν υπερβαίνει τα 15 KW.</p>
<b>Μεθοδολογία</b>	Η έρευνα είναι απογραφική. Τα πρωτογενή στοιχεία προέρχονται από το Υπουργείο Υποδομών, Μεταφορών και Δικτύων και προκύπτουν από την έκδοση νέων αδειών κυκλοφορίας οχημάτων όπως αυτές καταχωρούνται από τις κατά τόπους Διευθύνσεις Μεταφορών και Επικοινωνιών.
<b>Παραπομπές</b>	Περισσότερες πληροφορίες (πίνακες, γραφήματα) σχετικά με την έρευνα χορήγησης αδειών κυκλοφορίας οχημάτων μπορούν να αναζητηθούν στη ιστοσελίδα της Ελληνικής Στατιστικής Αρχής <a href="http://www.statistics.gr">www.statistics.gr</a> στο σύνδεσμο <a href="http://www.statistics.gr/el/statistics/-/publication/SME24">http://www.statistics.gr/el/statistics/-/publication/SME24</a>