



## ΔΕΛΤΙΟ ΤΥΠΟΥ

### ΧΟΡΗΓΗΣΗ ΑΔΕΙΩΝ ΚΥΚΛΟΦΟΡΙΑΣ ΟΧΗΜΑΤΩΝ: ΣΕΠΤΕΜΒΡΙΟΣ 2022

Η Ελληνική Στατιστική Αρχή ανακοινώνει ότι κατά το μήνα Σεπτέμβριο του 2022 κυκλοφόρησαν για πρώτη φορά 15.629 αυτοκίνητα (καινούργια ή μεταχειρισμένα εξωτερικού) έναντι 15.291 που κυκλοφόρησαν τον αντίστοιχο μήνα του έτους 2021, παρουσιάζοντας αύξηση 2,2%. Αύξηση 3,6% είχε παρουσιάσει η κυκλοφορία για πρώτη φορά αυτοκινήτων (καινούργιων ή μεταχειρισμένων εξωτερικού) τον Σεπτέμβριο του έτους 2021 σε σχέση με τον αντίστοιχο μήνα του 2020 (Πίνακας 1 - Γραφήματα 1,2,3,5). Τα καινούργια αυτοκίνητα που κυκλοφόρησαν τον Σεπτέμβριο του 2022 ανέρχονται σε 9.388 έναντι 7.609 που κυκλοφόρησαν τον αντίστοιχο μήνα του έτους 2021, παρουσιάζοντας αύξηση 23,4%.

Η κυκλοφορία νέων μοτοσυκλετών κυβισμού άνω των 50 cc (καινούργιων και μεταχειρισμένων εξωτερικού) κατά το μήνα Σεπτέμβριο του 2022, ανήλθε σε 5.746 έναντι 5.134 τον αντίστοιχο μήνα του έτους 2021, παρουσιάζοντας αύξηση 11,9%. Αύξηση 15,0% είχε παρουσιάσει η κυκλοφορία νέων μοτοσυκλετών (άνω των 50 cc) τον Σεπτέμβριο του 2021 σε σχέση με τον αντίστοιχο μήνα του 2020 (Πίνακας 1 - Γράφημα 4). Οι καινούργιες μοτοσυκλέτες που κυκλοφόρησαν τον Σεπτέμβριο του 2022 ανέρχονται σε 5.442 έναντι 4.747 που κυκλοφόρησαν τον αντίστοιχο μήνα του έτους 2021, παρουσιάζοντας αύξηση 14,6%.

Την περίοδο Ιανουαρίου - Σεπτεμβρίου 2022 κυκλοφόρησαν για πρώτη φορά 163.160 αυτοκίνητα (καινούργια ή μεταχειρισμένα εξωτερικού) έναντι 155.564 που κυκλοφόρησαν την αντίστοιχη περίοδο του έτους 2021, παρουσιάζοντας αύξηση 4,9%. Αύξηση 23,1% είχε παρουσιάσει το εννεάμηνο Ιανουαρίου - Σεπτεμβρίου του 2021 σε σχέση με το αντίστοιχο του 2020 (Πίνακας 3 - Γραφήματα 6,7). Τα καινούργια αυτοκίνητα που κυκλοφόρησαν την περίοδο Ιανουαρίου - Σεπτεμβρίου 2022 ανέρχονται σε 90.714 έναντι 89.857 που κυκλοφόρησαν την αντίστοιχη περίοδο του έτους 2021, παρουσιάζοντας αύξηση 1,0%.

Η κυκλοφορία νέων μοτοσυκλετών άνω των 50 cc (καινούργιων και μεταχειρισμένων εξωτερικού) κατά την περίοδο Ιανουαρίου - Σεπτεμβρίου 2022, ανήλθε σε 49.437 έναντι 39.870 που κυκλοφόρησαν την αντίστοιχη περίοδο του έτους 2021, παρουσιάζοντας αύξηση 24,0%. Αύξηση 31,3% είχε παρουσιάσει το εννεάμηνο Ιανουαρίου - Σεπτεμβρίου του 2021 σε σχέση με το αντίστοιχο του 2020 (Πίνακας 3 - Γραφήματα 6,7). Οι καινούργιες μοτοσυκλέτες που κυκλοφόρησαν την περίοδο Ιανουαρίου - Σεπτεμβρίου 2022 ανέρχονται σε 45.808 έναντι 36.317 που κυκλοφόρησαν την αντίστοιχη περίοδο του έτους 2021, παρουσιάζοντας αύξηση 26,1%.

*Πληροφορίες για μεθοδολογικά θέματα :*

*Διεύθυνση Τομεακών Στατιστικών*

*Τμήμα Στατιστικών Μεταφορών*

*Πότα Τζώρτζη, Κων/νος Μενεξές*

*Τηλ: 213 135 2187, 213 135 3055*

*e-mail: [p.tzortzi@statistics.gr](mailto:p.tzortzi@statistics.gr), [k.menexes@statistics.gr](mailto:k.menexes@statistics.gr)*

*Πληροφορίες για παροχή δεδομένων:*

*Τηλ. 213 135 2022*

*email: [data.dissem@statistics.gr](mailto:data.dissem@statistics.gr)*

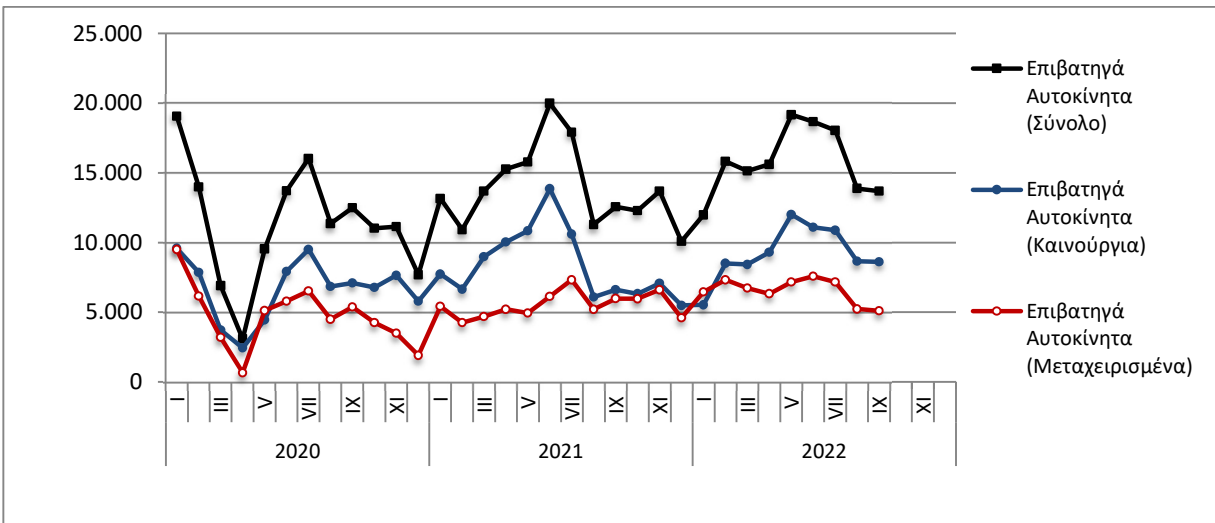
Πίνακας 1. Οχήματα που κυκλοφόρησαν για πρώτη φορά στην Ελλάδα: Σεπτέμβριος 2020 - 2022

Κατηγορία οχημάτων	Σεπτέμβριος									Μεταβολή (%)					
	2020			2021			2022			2021/2020			2022/2021		
	Σύνολο	Καινούργια	Μεταχ/μένα	Σύνολο	Καινούργια	Μεταχ/μένα	Σύνολο	Καινούργια	Μεταχ/μένα	Σύνολο	Καινούργια	Μεταχ/μένα	Σύνολο	Καινούργια	Μεταχ/μένα
<b>Σύνολο Ελλάδος</b>															
Σύνολο οχημάτων	19.228	11.915	7.313	20.425	12.356	8.069	21.375	14.830	6.545	6,2%	3,7%	10,3%	4,7%	20,0%	-18,9%
1. Αυτοκίνητα	14.764	7.762	7.002	15.291	7.609	7.682	15.629	9.388	6.241	3,6%	-2,0%	9,7%	2,2%	23,4%	-18,8%
Επιβατηγά	12.489	7.106	5.383	12.567	6.596	5.971	13.691	8.606	5.085	0,6%	-7,2%	10,9%	8,9%	30,5%	-14,8%
Λεωφορεία	101	31	70	178	38	140	113	12	101	76,2%	22,6%	100,0%	-36,5%	-68,4%	-27,9%
Φορτηγά	2.174	625	1.549	2.546	975	1.571	1.825	770	1.055	17,1%	56,0%	1,4%	-28,3%	-21,0%	-32,8%
2. Μοτοσυκλέτες > 50 cc	4.464	4.153	311	5.134	4.747	387	5.746	5.442	304	15,0%	14,3%	24,4%	11,9%	14,6%	-21,4%
<b>Νομός Αττικής</b>															
Σύνολο οχημάτων	9.627	7.112	2.515	10.454	7.327	3.127	12.409	9.676	2.733	8,6%	3,0%	24,3%	18,7%	32,1%	-12,6%
1. Αυτοκίνητα	7.478	5.028	2.450	8.040	5.011	3.029	9.565	6.904	2.661	7,5%	-0,3%	23,6%	19,0%	37,8%	-12,1%
Επιβατηγά	6.694	4.669	2.025	6.873	4.365	2.508	8.610	6.323	2.287	2,7%	-6,5%	23,9%	25,3%	44,9%	-8,8%
Λεωφορεία	41	13	28	67	16	51	49	6	43	63,4%	23,1%	82,1%	-26,9%	-62,5%	-15,7%
Φορτηγά	743	346	397	1.100	630	470	906	575	331	48,0%	82,1%	18,4%	-17,6%	-8,7%	-29,6%
2. Μοτοσυκλέτες > 50 cc	2.149	2.084	65	2.414	2.316	98	2.844	2.772	72	12,3%	11,1%	50,8%	17,8%	19,7%	-26,5%

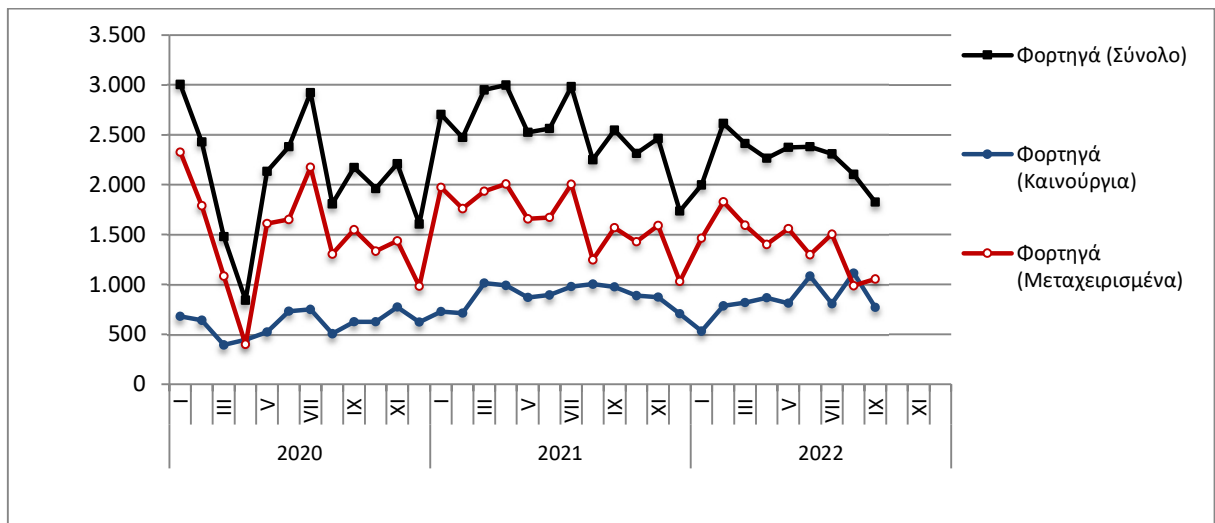
Πίνακας 2. Οχήματα που κυκλοφόρησαν για πρώτη φορά στην Ελλάδα: Οκτώβριος 2020 – Σεπτέμβριος 2022

Κατηγορία οχημάτων	Μ.Ο Οκτ. 2020 - Σεπ. 2021			Μ.Ο Οκτ. 2021 - Σεπ. 2022			Μεταβολή (%)		
							Μ.Ο Οκτ. 2021 - Σεπ. 2022 / Μ.Ο Οκτ. 2020 - Σεπ. 2021		
	Σύνολο	Καινούργια	Μεταχ/μένα	Σύνολο	Καινούργια	Μεταχ/μένα	Σύνολο	Καινούργια	Μεταχ/μένα
<b>Σύνολο Ελλάδος</b>									
Σύνολο οχημάτων	19.984	13.002	6.982	22.044	13.845	8.199	10,3%	6,5%	17,4%
1. Αυτοκίνητα	15.978	9.348	6.630	17.179	9.351	7.828	7,5%	0,0%	18,1%
Επιβατηγά	13.365	8.466	4.899	14.837	8.488	6.349	11,0%	0,3%	29,6%
Λεωφορεία	131	32	99	108	24	84	-17,6%	-25,0%	-15,2%
Φορτηγά	2.482	850	1.632	2.234	839	1.395	-10,0%	-1,3%	-14,5%
2. Μοτοσυκλέτες > 50 cc	4.006	3.654	352	4.865	4.494	371	21,4%	23,0%	5,4%

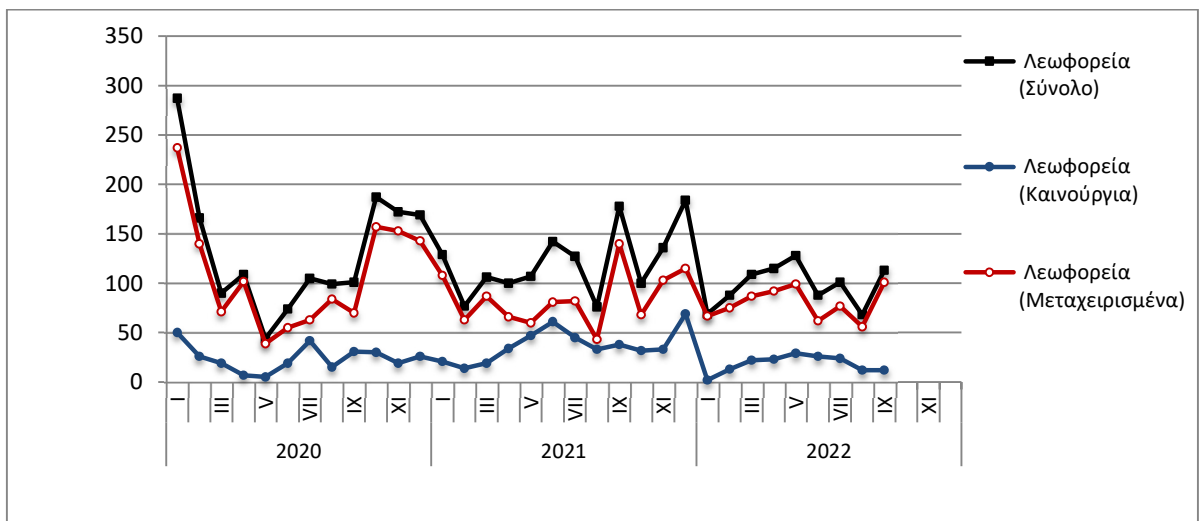
**Γράφημα 1. Επιβατηγά Αυτοκίνητα (Ιανουάριος 2020 – Σεπτέμβριος 2022)**



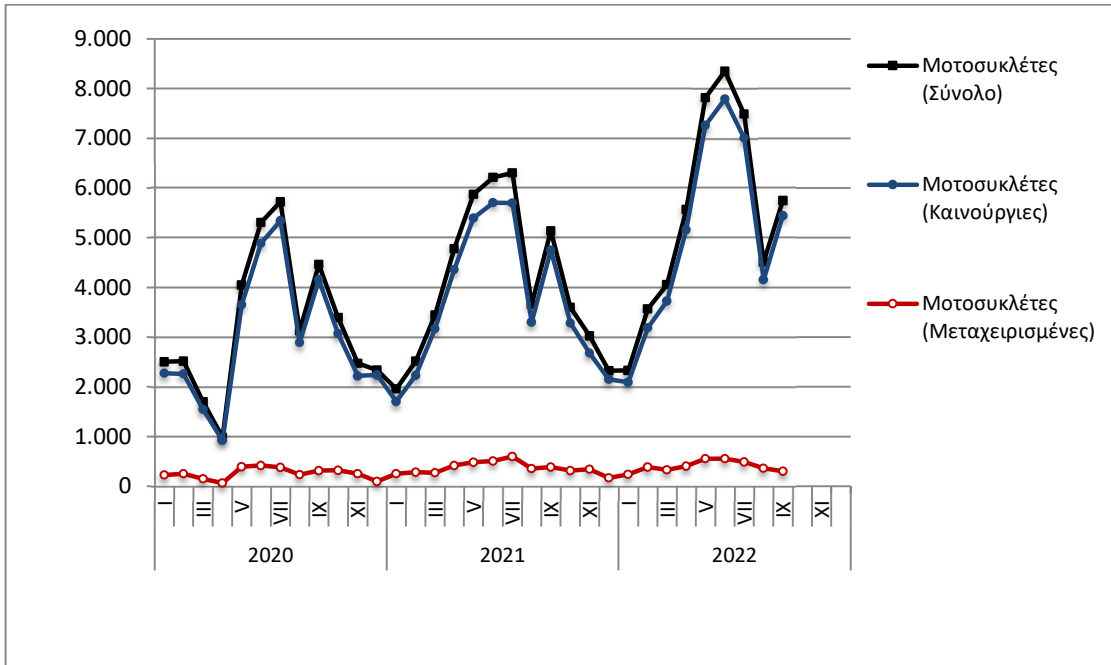
**Γράφημα 2. Φορτηγά (Ιανουάριος 2020 – Σεπτέμβριος 2022)**



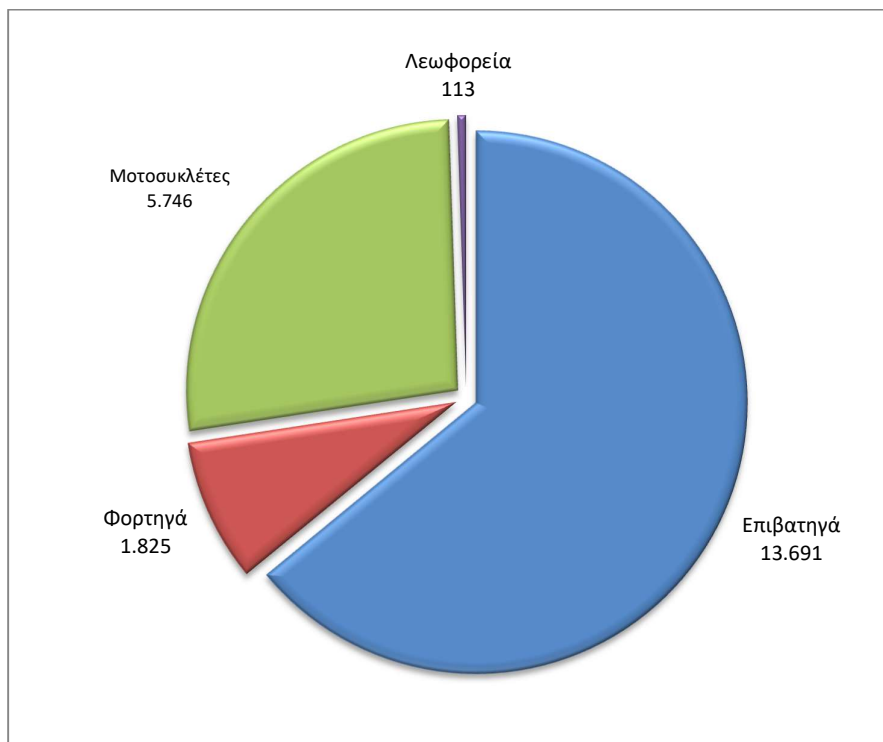
**Γράφημα 3. Λεωφορεία (Ιανουάριος 2020 – Σεπτέμβριος 2022)**



**Γράφημα 4. Μοτοσυκλέτες (Ιανουάριος 2020 – Σεπτέμβριος 2022)**

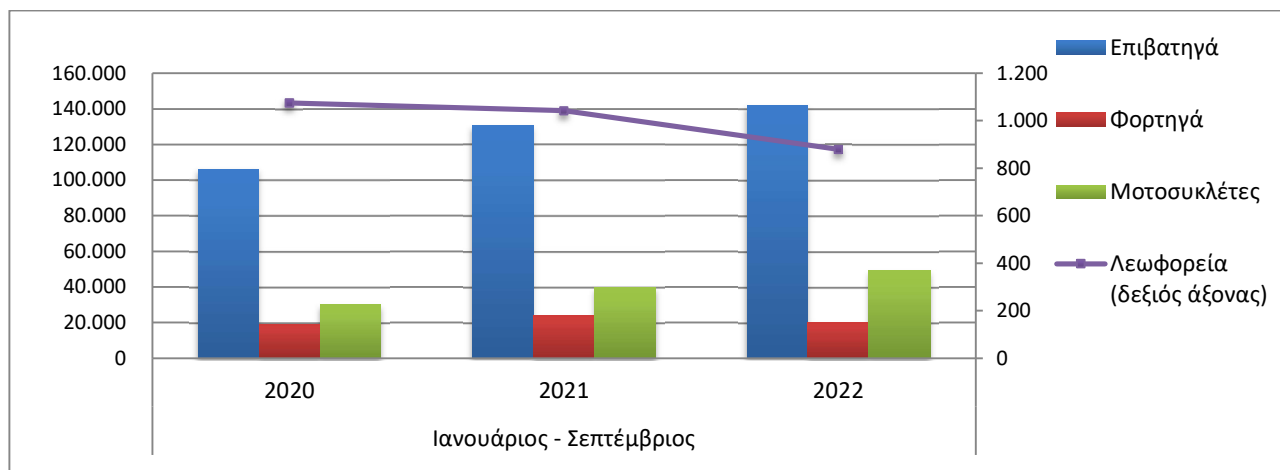


**Γράφημα 5. Νέες Εγγραφές Οχημάτων (Σεπτέμβριος 2022)**

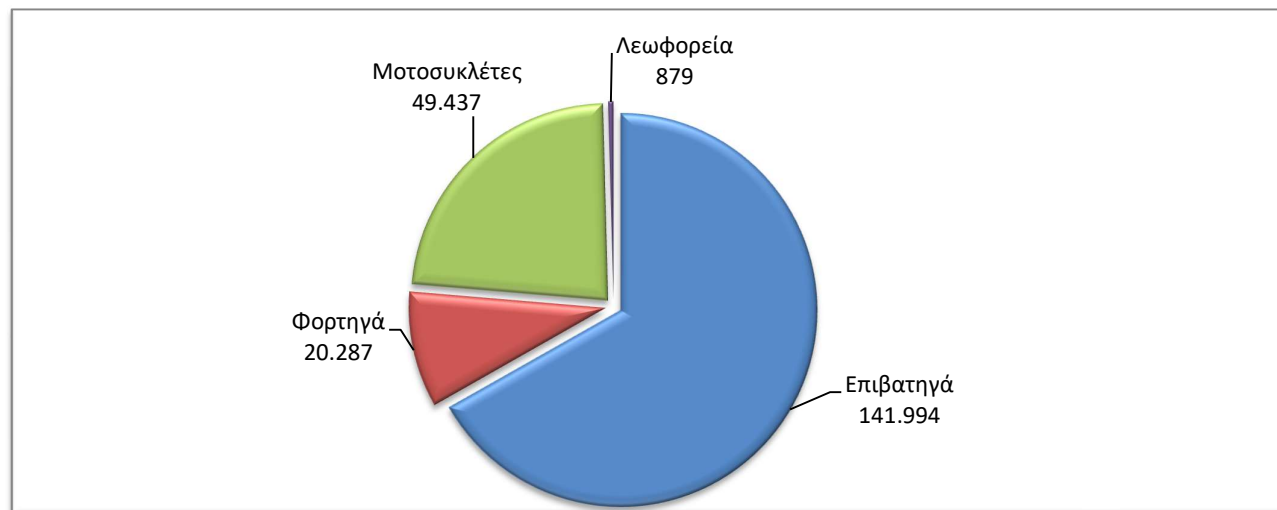


Πίνακας 3. Οχήματα που κυκλοφόρησαν για πρώτη φορά στην Ελλάδα: Ιανουάριος - Σεπτέμβριος ετών 2020 έως 2022															
Κατηγορία οχημάτων	Ιανουάριος - Σεπτέμβριος									Μεταβολή (%)					
	2020			2021			2022			2021/2020			2022/2021		
	Σύνολο	Καινούργια	Μεταχ/μένα	Σύνολο	Καινούργια	Μεταχ/μένα	Σύνολο	Καινούργια	Μεταχ/μένα	Σύνολο	Καινούργια	Μεταχ/μένα	Σύνολο	Καινούργια	Μεταχ/μένα
<b>Σύνολο Ελλάδος</b>															
Σύνολο οχημάτων	156.783	92.818	63.965	195.434	126.174	69.260	212.597	136.522	76.075	24,7%	35,9%	8,3%	8,8%	8,2%	9,8%
<b>1. Αυτοκίνητα</b>	<b>126.413</b>	<b>64.880</b>	<b>61.533</b>	<b>155.564</b>	<b>89.857</b>	<b>65.707</b>	<b>163.160</b>	<b>90.714</b>	<b>72.446</b>	<b>23,1%</b>	<b>38,5%</b>	<b>6,8%</b>	<b>4,9%</b>	<b>1,0%</b>	<b>10,3%</b>
Επιβατηγά	106.159	59.381	46.778	130.522	81.377	49.145	141.994	82.956	59.038	22,9%	37,0%	5,1%	8,8%	1,9%	20,1%
Λεωφορεία	1.075	214	861	1.042	312	730	879	163	716	-3,1%	45,8%	-15,2%	-15,6%	-47,8%	-1,9%
Φορτηγά	19.179	5.285	13.894	24.000	8.168	15.832	20.287	7.595	12.692	25,1%	54,6%	13,9%	-15,5%	-7,0%	-19,8%
<b>2. Μοτοσυκλέτες &gt; 50 cc</b>	<b>30.370</b>	<b>27.938</b>	<b>2.432</b>	<b>39.870</b>	<b>36.317</b>	<b>3.553</b>	<b>49.437</b>	<b>45.808</b>	<b>3.629</b>	<b>31,3%</b>	<b>30,0%</b>	<b>46,1%</b>	<b>24,0%</b>	<b>26,1%</b>	<b>2,1%</b>
<b>Νομός Αττικής</b>															
Σύνολο οχημάτων	76.454	55.827	20.627	102.481	76.963	25.518	113.397	83.083	30.314	34,0%	37,9%	23,7%	10,7%	8,0%	18,8%
<b>1. Αυτοκίνητα</b>	<b>62.019</b>	<b>41.947</b>	<b>20.072</b>	<b>84.341</b>	<b>59.636</b>	<b>24.705</b>	<b>91.957</b>	<b>62.558</b>	<b>29.399</b>	<b>36,0%</b>	<b>42,2%</b>	<b>23,1%</b>	<b>9,0%</b>	<b>4,9%</b>	<b>19,0%</b>
Επιβατηγά	55.489	38.877	16.612	74.945	54.821	20.124	82.575	57.219	25.356	35,1%	41,0%	21,1%	10,2%	4,4%	26,0%
Λεωφορεία	353	87	266	278	93	185	342	75	267	-21,2%	6,9%	-30,5%	23,0%	-19,4%	44,3%
Φορτηγά	6.177	2.983	3.194	9.118	4.722	4.396	9.040	5.264	3.776	47,6%	58,3%	37,6%	-0,9%	11,5%	-14,1%
<b>2. Μοτοσυκλέτες &gt; 50 cc</b>	<b>14.435</b>	<b>13.880</b>	<b>555</b>	<b>18.140</b>	<b>17.327</b>	<b>813</b>	<b>21.440</b>	<b>20.525</b>	<b>915</b>	<b>25,7%</b>	<b>24,8%</b>	<b>46,5%</b>	<b>18,2%</b>	<b>18,5%</b>	<b>12,5%</b>

Γράφημα 6. Σύγκριση Χορήγησης Νέων Αδειών Κυκλοφορίας Οχημάτων : Ιανουάριος – Σεπτέμβριος ετών 2020 έως 2022



Γράφημα 7. Νέες Εγγραφές Οχημάτων : Ιανουάριος - Σεπτέμβριος 2022



**Πίνακας 4**  
**Πωλήσεις καινούργιων και μεταχειρισμένων επιβατηγών κατά μάρκα:**  
**Σεπτέμβριος 2022 και Ιανουάριος - Σεπτέμβριος 2022**

Μάρκα	Επιβατηγά			
	Σεπτέμβριος		Ιανουάριος - Σεπτέμβριος	
	καινούργια	μεταχειρισμένα	καινούργια	μεταχειρισμένα
ALFA ROMEO	56	53	158	488
ALPINA	-	-	2	2
ALPINE	-	1	-	1
ASTON MARTIN	-	-	-	1
AUDI	231	89	2.466	877
AUSTIN	-	-	-	1
BENTLEY	-	-	4	1
BMW	246	110	3.049	1.374
BURSTNE	-	-	-	1
CADILLAC	-	1	-	3
CAPRON	-	1	4	5
CARTHAGO	-	-	1	-
CHAUSSON	-	-	1	-
CHEVROLET	-	21	-	332
CHRYSLER	-	-	-	7
CITROEN	160	206	924	2.339
CITROEN / DS	227	15	2.246	201
CUPRA	23	-	332	2
DACIA	195	120	2.213	1.500
DAIHATSU	-	3	-	16
DETHLEFFS	-	-	-	1
DODGE	-	-	-	2
DS	77	7	1.035	17
ETRUSCO	-	-	1	-
EURA MOBIL	-	-	-	1
FERRARI	-	1	1	15
FIAT	430	265	3.985	3.156
FORD	538	374	2.932	3.964
GENERAL MOTORS	-	-	-	1
HOBBY	-	1	-	3
HONDA	16	28	228	468
HYMER	-	-	-	3
HYUNDAI	576	394	7.179	5.335
IVECO S.p.a/LAIKA CARAVANS SpA	-	-	-	2
JAGUAR	26	7	103	77
JEEP	51	19	1.539	275
JIAYUAN	-	-	1	-
KARMANN-MOBIL	-	-	-	1
KERABOSS	-	-	2	1
KIA	216	93	3.851	1.225
KNAUS	-	-	-	7
LADA	-	-	-	6
LAMBORGHINI	-	-	4	7
LANCIA	-	4	-	60

**Πίνακας 4 (συνέχεια)**  
**Πωλήσεις καινούργιων και μεταχειρισμένων επιβατηγών κατά μάρκα:**  
**Σεπτέμβριος 2022 και Ιανουάριος - Σεπτέμβριος 2022**

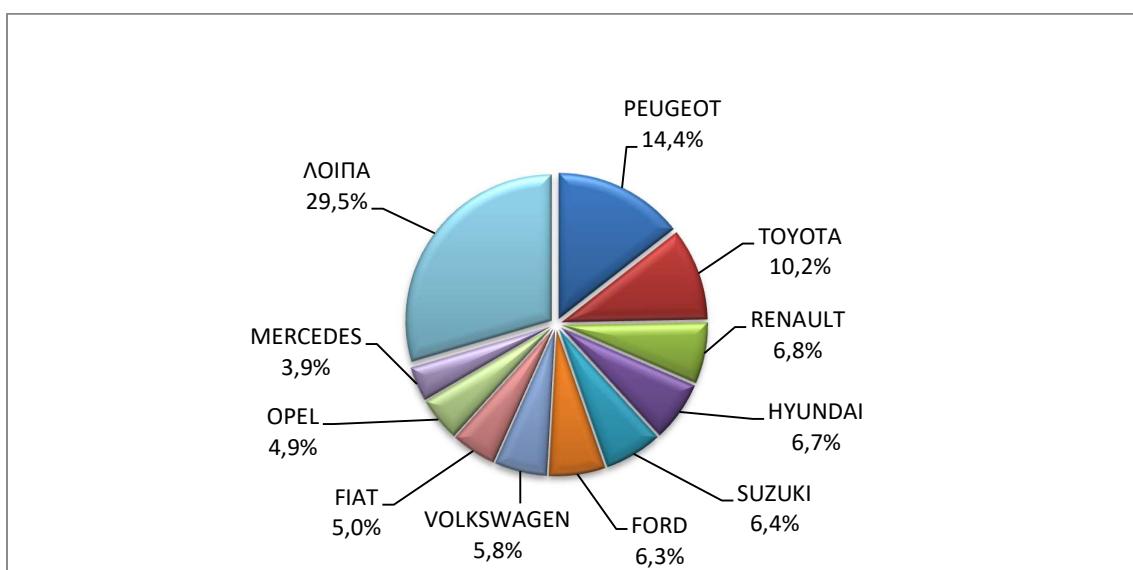
Μάρκα	Επιβατηγά			
	Σεπτέμβριος		Ιανουάριος - Σεπτέμβριος	
	καινούργια	μεταχειρισμένα	καινούργια	μεταχειρισμένα
LAND ROVER	72	43	425	459
LES DAUPHINS	-	-	-	1
LEVC	-	-	4	-
LEXUS	27	10	138	54
LMC	-	-	-	1
LOTUS	-	-	-	3
MASERATI	3	3	17	12
MAZDA	82	21	526	257
MC LOUIS S.P.A	-	-	-	1
MERCEDES	333	251	3.870	2.624
MERCEDES <sup>1</sup>	10	-	21	-
MINI	110	42	1.320	348
MINI MAFER	-	-	-	1
MITSUBISHI	10	49	494	740
MOBILVETTA DESI	-	-	-	1
MOOVEO	-	1	-	1
MORGAN	-	-	-	1
NISSAN	156	349	2.405	4.311
NISSAN <sup>1</sup>	-	-	21	-
OPEL	421	367	5.135	4.290
PEUGEOT	1.242	333	7.226	3.605
PEUGEOT <sup>1</sup>	1	-	1	-
PEUGEOT <sup>2</sup>	1	-	24	-
PORSCHE	16	34	121	296
POSSL	-	-	1	-
QUATTRO	-	-	-	1
RANGE ROVER	-	3	-	29
RENAULT	586	629	2.764	6.799
RIMOR	-	-	1	-
ROLLER TEAM	-	-	1	-
RENAULT	-	-	-	1
SAAB	-	1	-	8
SEAT	49	52	817	617
SKODA	294	152	2.207	1.389
SMART	5	88	35	1.370
SSANGYONG	-	-	-	10
SUBARU	5	5	69	53
SUN LIVING	-	-	-	1
SUZUKI	555	116	2.973	1.393
TATA	-	-	-	1
TESLA	96	1	390	21
TOYOTA	882	444	12.066	5.465
TRIGANO	-	-	-	2
TRIUMPH	-	1	-	1
VOLKSWAGEN	501	266	6.297	2.948
VOLVO	81	11	1.322	142

**Πίνακας 4 (συνέχεια)**  
**Πωλήσεις καινούργιων και μεταχειρισμένων επιβατηγών κατά μάρκα:**  
**Σεπτέμβριος 2022 και Ιανουάριος - Σεπτέμβριος 2022**

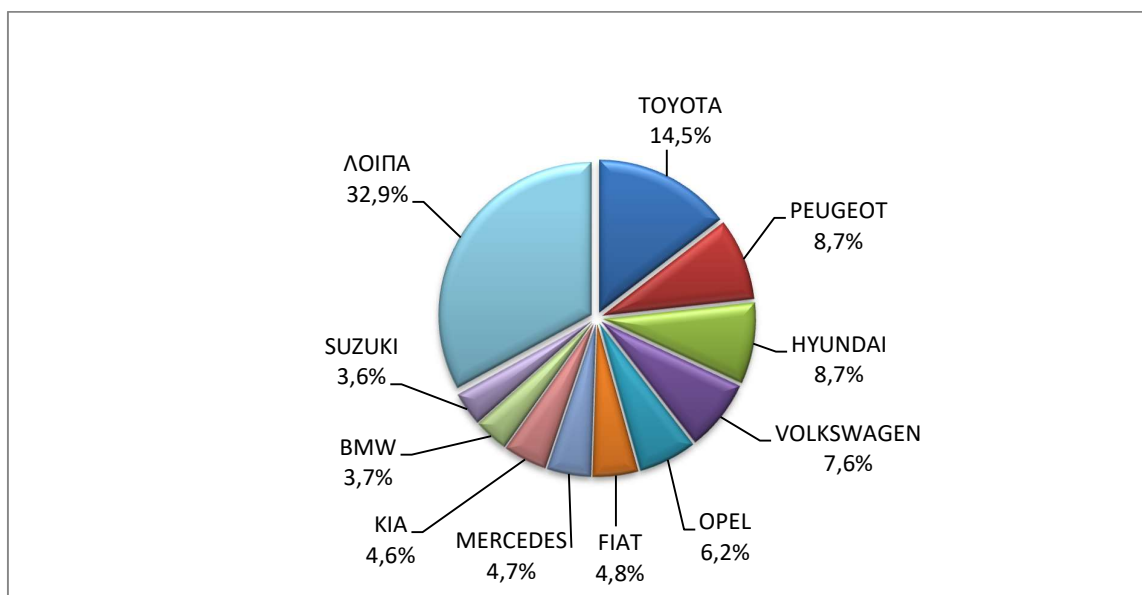
Μάρκα	Επιβατηγά			
	Σεπτέμβριος		Ιανουάριος - Σεπτέμβριος	
	καινούργια	μεταχειρισμένα	καινούργια	μεταχειρισμένα
WEINSBERG	-	-	-	3
ZHIDOU, ZD, ELARIS	-	-	4	-
<b>ΣΥΝΟΛΟ</b>	<b>8.606</b>	<b>5.085</b>	<b>82.956</b>	<b>59.038</b>

- 1 : Με κατασκευή 2ου / 3ου σταδίου στην Ελλάδα.  
 2 : Με κατασκευή 2ου / 3ου σταδίου στο εξωτερικό.

**Γράφημα 8. Πωλήσεις καινούργιων επιβατηγών (Σεπτέμβριος 2022)**



**Γράφημα 9. Πωλήσεις καινούργιων επιβατηγών (Ιανουάριος - Σεπτέμβριος 2022 )**





**Πίνακας 5**  
**Πωλήσεις καινούργιων και μεταχειρισμένων φορτηγών κατά μάρκα:**  
**Σεπτέμβριος 2022 και Ιανουάριος - Σεπτέμβριος 2022**

Μάρκα	Φορτηγά			
	Σεπτέμβριος		Ιανουάριος - Σεπτέμβριος	
	καινούργια	μεταχειρισμένα	καινούργια	μεταχειρισμένα
AIXAM	-	-	-	1
ASIA MOTOR	-	-	-	1
ASTRA Veicoli Industriali S.p.A TRUCK NET	-	-	1	-
AUDI	-	1	-	1
BMW	-	1	-	1
BYD	2	-	3	-
CHEVROLET	-	-	-	1
CHRYSLER	-	-	-	3
CITROEN	29	44	459	434
DACIA	-	1	-	44
DAF	-	33	5	413
DAF <sup>1</sup>	-	-	39	1
DAIHATSU	-	-	-	3
DFSK MOTOR CO.L	-	-	-	1
DODGE	-	-	-	4
FCA US LLC	-	-	-	2
FIAT	139	91	1.847	1.137
FIAT SOMMER GMBH	-	-	15	-
FIAT-IVECO	-	2	-	19
FORD	173	148	1.305	1.597
FORD <sup>1</sup>	4	-	44	1
FUSO	-	1	-	1
GINAF	-	1	-	2
GOUPIL	-	-	1	-
GOUPIL, MEGA, POLARIS, GEM	-	-	1	-
HYUNDAI	-	2	-	19
ISUZU	7	5	123	103
ISUZU <sup>1</sup>	-	-	2	-
IVECO	-	25	23	231
IVECO <sup>1</sup>	9	0	39	0
IVECO <sup>2</sup>	-	-	-	1
IVECO MAGIRUS	-	1	-	21
JEEP	1	-	70	10
KASSBOHRER	-	-	1	-
KIA	-	-	-	7
KIEFER	-	-	-	1
LADA	-	-	-	1
LAND ROVER	1	1	3	9
LEVC	3	-	9	-
MAHINDRA	-	-	-	1
MAN	-	59	11	709
MAN <sup>1</sup>	4	0	25	2
MAXUS , LDV	-	-	11	1

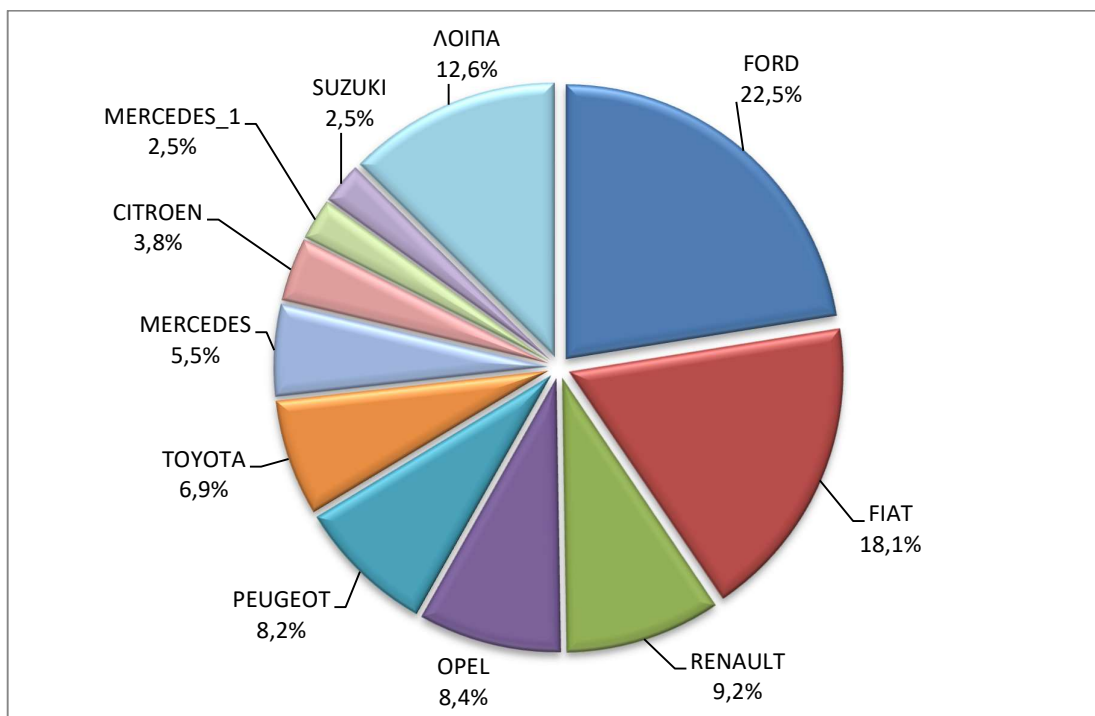
**Πίνακας 5 (συνέχεια)**  
**Πωλήσεις καινούργιων και μεταχειρισμένων φορτηγών κατά μάρκα:**  
**Σεπτέμβριος 2022 και Ιανουάριος - Σεπτέμβριος 2022**

Μάρκα	Φορτηγά			
	Σεπτέμβριος		Ιανουάριος - Σεπτέμβριος	
	καινούργια	μεταχειρισμένα	καινούργια	μεταχειρισμένα
MAZDA	-	1	-	19
MERCEDES	42	221	243	3.002
MERCEDES <sup>1</sup>	19	0	179	13
MERCEDES <sup>2</sup>	-	-	1	1
MITSUBISHI	-	23	164	286
MITSUBISHI <sup>1</sup>	1	0	63	0
NISSAN	8	32	70	400
NISSAN <sup>1</sup>	1	-	3	-
OPEL	65	45	400	476
OVRIGA	-	-	-	1
PEUGEOT	63	23	599	464
PEUGEOT <sup>1</sup>	18	1	61	2
PFAU	-	-	-	4
PIAGGIO	1	4	18	22
PIAGGIO <sup>1</sup>	-	-	10	-
POLARIS	-	-	1	-
RAM	-	-	-	1
RENAULT	71	75	152	941
SCANIA	5	61	27	597
SCANIA <sup>1</sup>	-	-	4	2
SEAT	-	-	-	3
SKODA	-	1	-	19
SSANGYONG	-	-	-	4
STEYER	-	1	-	2
STREET SCOOTER	-	-	-	1
SUZUKI	19	-	211	-
TECMEC A.E.B.E.	-	-	2	-
TERBERG	-	-	-	1
TOUMBAS D. & CO	-	-	1	-
TOYOTA	53	14	1.085	248
VOLKSWAGEN	15	44	165	497
VOLKSWAGEN <sup>1</sup>	-	-	1	-
VOLVO	1	93	51	902
VOLVO <sup>1</sup>	16	0	47	1
<b>ΣΥΝΟΛΟ</b>	<b>770</b>	<b>1.055</b>	<b>7.595</b>	<b>12.692</b>

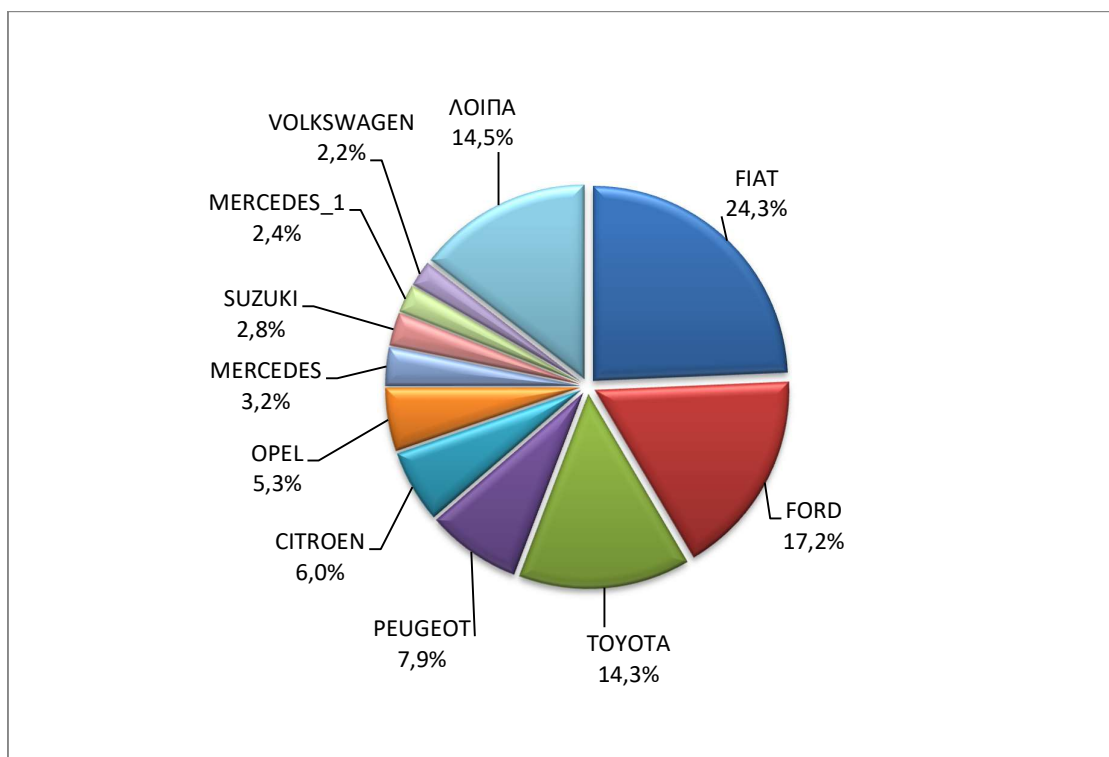
**1 : Με κατασκευή 2ου / 3ου σταδίου στην Ελλάδα.**

**2 : Με κατασκευή 2ου / 3ου σταδίου στο εξωτερικό.**

**Γράφημα 10. Πωλήσεις καινούργιων φορτηγών (Σεπτέμβριος 2022)**



**Γράφημα 11. Πωλήσεις καινούργιων φορτηγών (Ιανουάριος - Σεπτέμβριος 2022)**



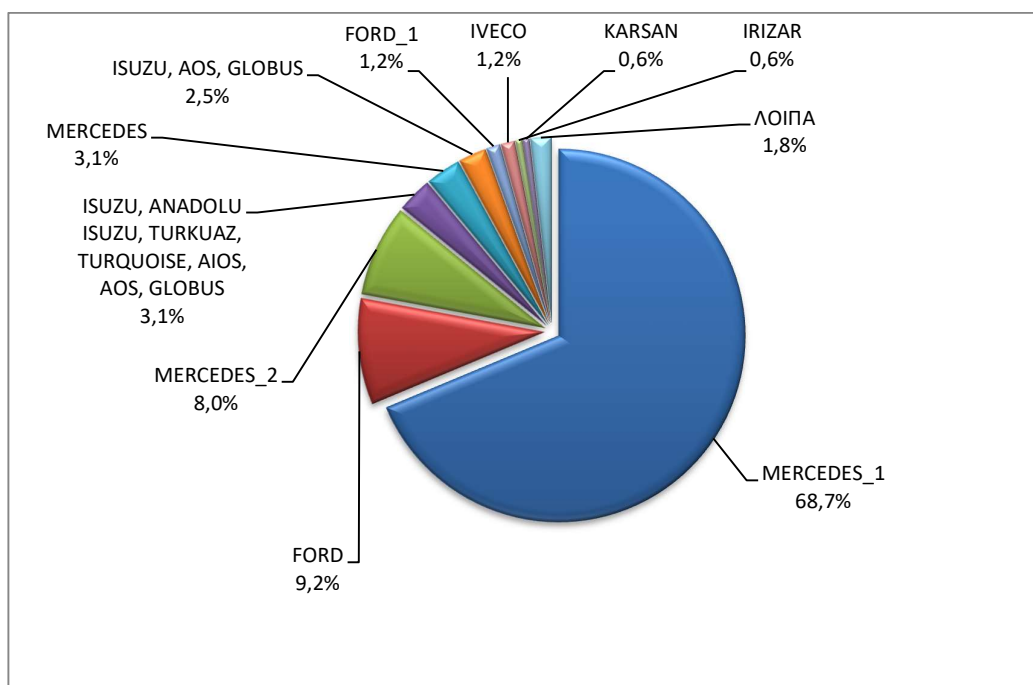
**Πίνακας 6**  
**Πωλήσεις καινούργιων και μεταχειρισμένων λεωφορείων κατά μάρκα:**  
**Σεπτέμβριος 2022 και Ιανουάριος - Σεπτέμβριος 2022**

Μάρκα	Λεωφορεία			
	Σεπτέμβριος		Ιανουάριος - Σεπτέμβριος	
	καινούργια	μεταχειρισμένα	καινούργια	μεταχειρισμένα
AYATS	-	-	-	1
BMC	-	-	-	1
BOVA	-	4	-	30
DAF	-	-	-	1
EVOBUS	-	-	-	6
FIAT	-	-	-	2
FORD	-	3	15	17
FORD <sup>1</sup>	-	-	2	-
GULERYUZ	-	-	-	1
HEULIEZ BUS	-	-	-	1
IRISBUS	-	-	-	3
IRIZAR	-	-	1	-
ISUZU, ANADOLU ISUZU, TURKUAZ, TURQUOISE, AIOS, AOS, GLOBUS	1	-	5	-
ISUZU, AOS, GLOBUS	-	-	4	-
IVECO	-	2	2	8
KARSAN	-	-	1	-
MAN	-	9	-	52
MAN <sup>2</sup>	-	1	-	2
MAN/NEOPLAN	-	1	-	4
MERCEDES	3	72	5	443
MERCEDES <sup>1</sup>	7	-	112	3
MERCEDES <sup>2</sup>	-	-	13	15
MERCUS	-	-	-	2
NEOPLAN	-	1	-	14
OTOKAR	-	1	-	5
PRODIG	-	-	-	1
RENAULT	-	-	-	2
SCANIA	-	-	-	7
SETRA	-	3	-	71
TEMSA	-	2	1	11
TEMSA SKODA SABANCI	-	-	1	-
VAN HOOL	-	-	-	4
VOLKSWAGEN <sup>2</sup>	1	1	1	1
VOLVO	-	-	-	3
XIAMEN KING LONG	-	1	-	5
<b>ΣΥΝΟΛΟ</b>	<b>12</b>	<b>101</b>	<b>163</b>	<b>716</b>

1 : Με κατασκευή 2ου / 3ου σταδίου στην Ελλάδα.

2 : Με κατασκευή 2ου / 3ου σταδίου στο εξωτερικό.

**Γράφημα 12. Πωλήσεις καινούργιων λεωφορείων (Ιανουάριος - Σεπτέμβριος 2022)**



**Πίνακας 7**

**Πωλήσεις καινούργιων και μεταχειρισμένων μοτοσυκλετών κατά μάρκα ή εργοστάσιο κατασκευής: Σεπτέμβριος 2022 και Ιανουάριος - Σεπτέμβριος 2022**

Μάρκα	Μοτοσυκλέτες			
	Σεπτέμβριος		Ιανουάριος - Σεπτέμβριος	
	καινούργιες	μεταχειρισμένες	καινούργιες	μεταχειρισμένες
ACCESS	-	-	-	1
ADIVA	-	1	-	2
AIDEA	-	-	1	-
AIXAM, MEGA, MINAUTO	-	-	-	1
APRILIA	58	6	525	63
ARENA, ELYX, MIFUN, VMOTO	2	-	9	-
ASKOLL	-	-	1	1
BAJAJ	8	-	71	1
BAOTIAN	-	1	-	1
BASHAN, AMGroup, AMGroup Bike, DON, RBIS, WORKER BEAR, Nomik ATV 2, APACHI, ISILDAR	-	-	15	-
BASHAN, APACHI, ISILDAR APACHI, ISILDAR, APACHE, ADVENTUREMOTORS	-	-	3	-
BELGARDA SPA	-	-	-	1
BENELLI	29	-	297	7
BETA	10	1	78	10
BMW	86	11	709	197
BOMBARDIER RECREATIONAL PRODUCTS ING (BRP)	1	-	9	1
BRIXTON	15	-	139	2
BSA	-	-	-	1
BUELL	-	-	-	3
CECTEK	-	-	2	-
CFMOTO	121	-	1.647	22

Πίνακας 7 (συνέχεια)

Πωλήσεις καινούργιων και μεταχειρισμένων μοτοσυκλετών κατά μάρκα ή εργοστάσιο κατασκευής:  
Σεπτέμβριος 2022 και Ιανουάριος - Σεπτέμβριος 2022

Μάρκα	Μοτοσυκλέτες			
	Σεπτέμβριος		Ιανουάριος - Σεπτέμβριος	
	καινούργιες	μεταχειρισμένες	καινούργιες	μεταχειρισμένες
CFMOTO, MONDIAL	-	-	-	2
CHANGJIANG	-	-	1	-
CHONGOIG	-	-	-	1
CHONGQING LIFAN	-	-	-	1
CLUB CAR, LLC	-	-	-	1
DAELIM	-	-	-	5
DAYANG, DAYTONA MOTORS, NIPPONIA, DOCKER, WAYEL, SUMCO, VEEROAD, CETUR, RUTEC	2	-	50	-
DAYANG, DAYTONA MOTORS, NIPPONIA, DYMOTO, DOCKER, VEEROAD, EVO MOTORS, SUMCO, CETUR, HANSOM	9	-	50	-
DAYANG, DAYTONA MOTORS, NIPPONIA, DYMOTO, VEEROAD, EVO MOTORS, MH MOTORCYCLES, FKM, FKMOTORS	6	-	50	-
DAYANG, DAYTONA MOTORS, NIPPONIA, KUBA, VEEROAD, SUMCO, CETUR, RUTEC	98	-	834	3
DAYANG, DAYTONA MOTORS, NIPPONIA, SALCANO	-	-	2	-
DAYANG, DAYTONA MOTORS, NIPPONIA, VEEROAD, DOCKER	361	2	3.081	18
DAYANG, ECOCREMO, ECOOTER, ECOOTOR, AGM, ORCAL, SUMCO	-	-	8	-
DAYANG, NIPPONIA, DAYTONA MOTORS, VEEROAD, SUMCO, DOCKER, MH MOTORCYCLES	2	-	39	-
DAYTONA	-	-	68	1
DERBI	-	-	-	1
DMEMOTO, Elyx Smart, OPAI, DME	1	-	8	-
DONGMA	-	-	1	-
DUCATI	17	4	123	46
E-BROH	-	-	1	-
ECOOTER, ETRIX, AGM, DRAX, ORCAL, SUMCO	2	-	9	-
EFUN, ZAP	7	-	69	-
EMBUGGY, EVANGEL, The Original BeachBuggy, Beach Buggy	19	-	19	-
EMBUGGY, VINTAGE, EVANGEL	-	-	22	-
E-MOKE	-	-	1	-
ESTRIMA	-	-	1	-
FANGPOWER, Kontio Motors	3	-	24	-
FANTIC MOTOR	-	-	5	-
FD MOTORS, FASPIDER, Daytona Motors, EVO Motors, Veeroad	12	-	83	-
FD MOTORS, FASPIDER, DAYTONA MOTORS, NIPPONIA, QUANTYA	10	-	55	-
FULU, LICH	-	-	1	-
GASGAS	1	-	18	3
GENERIC, EXPLORER, MALANCA, KSR Moto Austria, Motron Motorrad	2	-	32	-
GILERA, PIAGGIO	-	1	-	5
GLOBAL ELECTRIC	-	-	-	1
GOLDEN LION, SAKURA, ARTISAN, ETALIAN, E-mio, Fauro, Kito, Varaneo, Viverra	-	-	11	-

**Πίνακας 7 (συνέχεια)**

**Πωλήσεις καινούργιων και μεταχειρισμένων μοτοσυκλετών κατά μάρκα ή εργοστάσιο κατασκευής:  
Σεπτέμβριος 2022 και Ιανουάριος - Σεπτέμβριος 2022**

Μάρκα	Μοτοσυκλέτες			
	Σεπτέμβριος		Ιανουάριος - Σεπτέμβριος	
	καινούργιες	μεταχειρισμένες	καινούργιες	μεταχειρισμένες
GOUPIL	-	-	1	-
GPX	10	-	29	-
HARLEY DAVIDSON	1	11	11	78
HESHAN GOUJI NANLIAN MOTORCYCLE INDUSTRY, ORCAL, AJS, HERALD MOTOR COMPANY, MACBOR, MOTOBİ	-	-	1	-
HONDA	778	50	8.748	708
HOOOON, PICKMAN	1	-	3	-
HORWIN	7	-	13	-
HSUN, HISUN, APACHI, Mx, MASAI, HYTRACK, TRAPPER, PUMAREX, GEON, ASYAMOTOR, DAYTONA MOTORS, KRAL	-	-	3	3
HUAJUE, JFC, GOKA, JOCSports	-	1	-	1
HUSQVARNA	15	4	100	21
HYOSUNG & S&T KANUNI	-	-	3	-
IANYING, TYM, XINBEN, TEYIN, RIYA, ONGYUNDA, SANBEN, ALFA, Senzo, La Souris, TCB, KENTOYA	-	-	4	-
INDIAN MOTORCYCLE	1	-	16	2
ITALJET	-	-	5	-
JCADI, TILGREEN, Grupo Invicta MOTOR, e-broh, FAURO	2	-	4	-
JIAN SHE	-	-	-	1
JIAYUAN	13	-	79	2
JINCHENG	-	-	9	-
JINYI, JINYI MOTOR, DAYI MOTOR, AMGroup, AMGroup Bike, Twister Wheel, GREENWOLKE	1	-	4	-
JNEN, JUNENG, ZIPP, MOTORAN, HORS	10	-	41	-
KAWASAKI	4	7	32	73
KEEWAY	-	-	-	2
KENBO	-	-	1	-
KL	-	-	-	1
KREIDLER	-	-	-	1
KSR MOTO AUSTRI	2	-	33	-
KTM	20	18	271	115
KUBA, MH MOTORCYCLES, MGB, SHINERAY, Daytona Motors, MASH	-	1	42	1
KWANG YANG	1	-	6	7
KYBURZ	-	-	-	1
KYMCO	183	46	1.732	533
LAMBRETTA	-	1	25	1
LIFAN, HONLEI, QIPAI, SKYGO, GTS, PINK, Daytona MOTORS	2	-	9	2
Lingzhida, LINZDA, LINDN, LINYI, LONGMAO, NLIGHT	1	-	21	-
LINHAI	-	-	1	27
LINHAI, LHU, KUBA, online	-	-	-	9
LINHAI, SINNIS	-	-	8	-
LML	-	-	-	1
LOJO, SUNPULSE	-	-	1	-

Πίνακας 7 (συνέχεια)

Πωλήσεις καινούργιων και μεταχειρισμένων μοτοσυκλετών κατά μάρκα ή εργοστάσιο κατασκευής:  
Σεπτέμβριος 2022 και Ιανουάριος - Σεπτέμβριος 2022

Μάρκα	Μοτοσυκλές			
	Σεπτέμβριος		Ιανουάριος - Σεπτέμβριος	
	καινούργιες	μεταχειρισμένες	καινούργιες	μεταχειρισμένες
LONCIN, KINLON, LONGTING, KUBA, YUKI, MONDIAL, STMAX, KANUNI, MOTORAN, ASYA, QUSWA, PUMAREX, RALLY USA, MOD, CCM	2	-	41	2
LONCIN, KUBA, RKS, ITALIKA, VOGÉ, SUNRACE, SKY, MALAGUTI, SUPERBIKE, ROCKET, NOVELBAT, TIGREMOTO, GREEN, TRIDIAMOND	31	-	330	3
LONGJIA, ITALJET, ORCAL, BEELINE, ROMET MOTORS, GEMINI, LEXMOTO, JAHANRO, VGA, DAYTONA MOTORS	-	-	2	1
LONGJIA, ORCAL, NECO	2	-	162	-
LONGJIA, ORCAL, NECO, ALFASCOOTERS, VGA, ROMET MOTORS, RYMCO, ASUS, OVER, CAROLYN, KANUNI, BTC, TURBHO, ITALMOTO	11	-	81	1
LONGJIA, ORCAL, NECO, ROUTER, VGA, BARTON, MOTORS, moretti, CAROLYN, KANUNI, BTC, AGM, ALFASCOOTERS, ROMET MOTORS	-	-	-	10
LONGJIA, ORCAL, NECO, VGA, ROMET MOTORS, ROUTER, lexmoto, Gemini, MH, motorcycles	2	-	30	-
LONGJIA, ORCAL, TNT MOTOR, BEELINE, VGA, ITALJET, GEMINI, lexmoto, Jahanro, italo, NECO	-	-	3	-
LUQI, TWISTER WHEEL, SPYDER WHEELZ, DJJD, GTS, TEKUON, Eway, Emoto, Bikers, i-coco	1	-	1	-
LVNENG	1	-	11	-
MACBOR, RVM, COLOVE, ORCAL, DAYTONA MOTORS, ZF-KY, Lexmoto, OVER BIKES, YUKI, AJS	6	-	95	-
MALAGUTI	63	2	267	13
MBK	1	1	4	3
MELEX	-	-	5	-
MGK HM	185	-	646	8
MILG	-	-	2	-
MODEN, BTC, Motowell, COLIBRI, VIARELLI	-	-	1	-
MOTO GUZZI	2	1	49	5
MOTO MORINI	3	-	21	-
MOTRON MOTORRAD, ZONGSHEN	2	-	8	-
MV AGUSTA	1	1	7	5
N.S.U	-	-	-	1
NACIONAL MOTOR SAU	-	-	-	1
NEV, N, FLYBO, JM, MALON, Herox, Baoya, ZILENT	-	-	-	1
NIU, NUUV	7	-	81	1
OPAI	3	-	7	-
ORCAL, SOMOTO, AJS, SENKE, HERALD, ITALJET, WACCO, MOTOBİ, CLEVELAND CYCLEWERKS ACE, MERCURY, SAXXX, SFM	-	-	1	-
PEUGEOT	-	-	7	29
PGO	-	-	-	1
PIAGGIO	862	29	6.814	393
PILOT CAR	-	-	1	-
PIONEER, LEXMOTO, PULSE, BULLIT, HERALD, WOTTAN, EURO MOTORS, VERVEMOTO, SP BIKE, EXPLORER, RIDE	-	-	1	-
POLARIS	7	-	109	4



Πίνακας 7 (συνέχεια)

Πωλήσεις καινούργιων και μεταχειρισμένων μοτοσυκλετών κατά μάρκα ή εργοστάσιο κατασκευής:  
Σεπτέμβριος 2022 και Ιανουάριος - Σεπτέμβριος 2022

Μάρκα	Μοτοσυκλέτες			
	Σεπτέμβριος		Ιανουάριος - Σεπτέμβριος	
	καινούργιες	μεταχειρισμένες	καινούργιες	μεταχειρισμένες
QINGQI	-	1	-	1
QINGQI, I-MOTO	-	-	1	-
QINGQI, KADIRGA	-	-	3	-
QINGQI, PIONEER, KENROD, PEUGEOT	-	-	-	1
QJ , QJIANG, KEEWAY, LEONE	-	-	6	3
QJ, QJIANG, GENERIC, MTR, RIDE	-	-	2	-
QJ, QJIANG, KEEWAY, LEONE, KUBA, RKS, BENELLI, VENGO	1	-	6	-
QJ, QJIANG, KEEWAY, LEONE, KUBA, RKS, QJMOTOR, B MOTOBİ	-	-	3	-
QJ, QJIANG, KEEWAY, LEONE, KUBA, RKS, TELL, EMPIRE KEEWAY, BENELLI, VENGO	-	-	9	-
QJ, QJIANG, KEEWAY, LEONE, RKS, BENELLI, EMPIRE KEEWAY, KUBA	2	-	10	-
QJ, QJIANG, KEEWAY, LEONE, tell, KUBA, RKS, BENELLI, VENGO	-	-	4	-
QUADRO, QUADRO VEHICLES	-	-	1	1
RAY ELECTRIC MOTORS	2	-	7	-
REDMOTO	1	-	3	1
RENAULT	-	1	-	10
RENLI	5	-	53	-
RIEJU, DRAC	-	-	1	-
RKV	-	-	-	1
ROYAL ENFIELD	20	-	130	-
Royalloy, Royal Alloy, RA, SCOMADI, VALENTINO, VALENTINO MOTORI	3	-	18	-
RVM, MACBOR, COLOVE, ORCAL, DAYTONA MOTORS	-	-	1	-
SAKURA, GOLDEN LION, ARTISAN, Fauro, ETALIAN, Viverra, Varaneo, Kito, E-mio	3	-	15	-
SAKURA, GOLDEN LION, ARTISAN, Fayro, ETALIAN, Viverra, Kito, E-mia, velca, E.F.O., E-KUMA, BOLIDE, LINZE	-	-	10	-
SAKURA, GOLDENLION, E.F.O., Fauro, Viverra, Nitrox, STRELLA City, Artisan	-	-	4	-
SAN YANG	-	-	-	7
SCUTUM, ETRIX, SILENCE	-	-	11	-
SEGWAY	7	-	110	1
SENKE, SENKO, SENKI, SENKY, HALI, JIETOUBAWANG, NANLIAN, XINHALI, PGO, SENKE. HALI	-	-	3	-
SHANYANG, ATLAS PANTHER, YAMAZUKI MOTO, MOTORKING, Hirlee, XB	-	-	17	-
SHARE'NGO, ZHIDOU	1	-	22	-
SHENGWO NEW ENERGY, YUKI	-	-	18	-
SHERCO	-	-	10	3
SHINERAY, SWM	-	-	4	-
SILENCE, SCUTUM, ETRIX	8	1	56	1
SI-ZWEIRAD	-	-	-	1
SKYTEAM	-	-	-	1

Πίνακας 7 (συνέχεια)

Πωλήσεις καινούργιων και μεταχειρισμένων μοτοσυκλετών κατά μάρκα ή εργοστάσιο κατασκευής:  
Σεπτέμβριος 2022 και Ιανουάριος - Σεπτέμβριος 2022

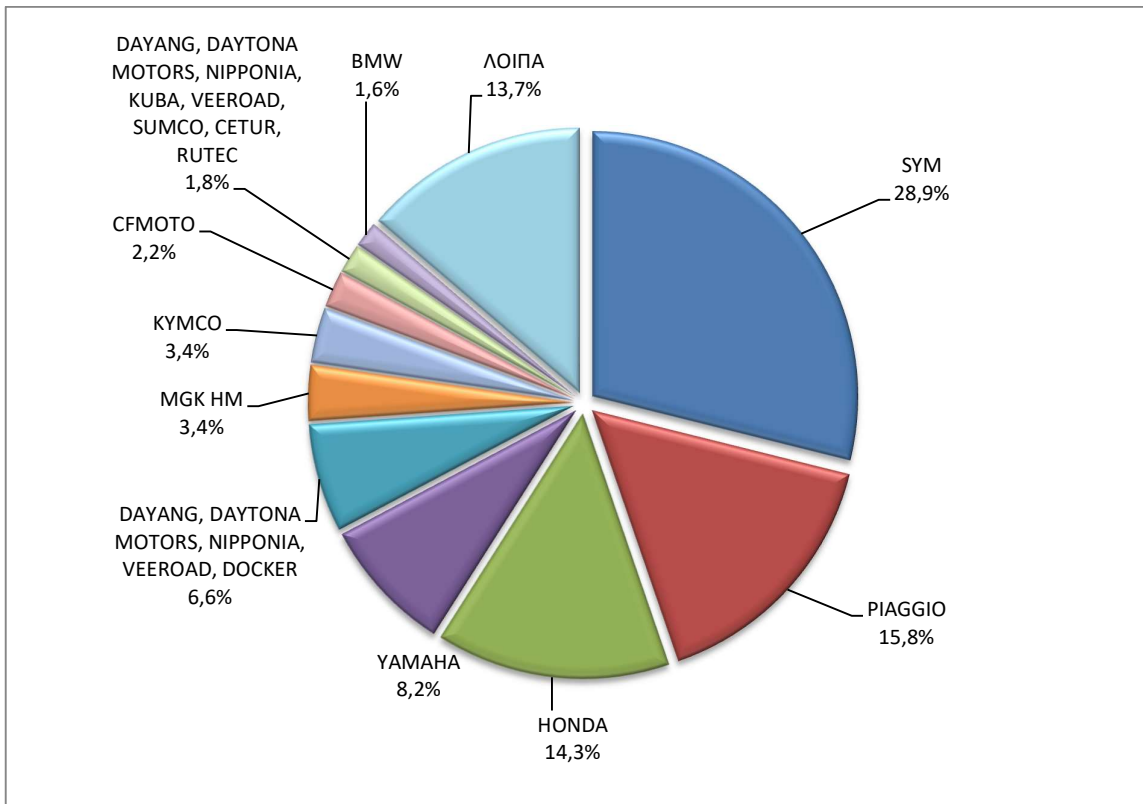
Μάρκα	Μοτοσυκλές			
	Σεπτέμβριος		Ιανουάριος - Σεπτέμβριος	
	καινούργιες	μεταχειρισμένες	καινούργιες	μεταχειρισμένες
SKYTEAM, SACIN, CSR, METALCO, SOKUDO, BAZUKA, MINICO, MOTOSBASI, MOTOS BORDOY, SUMKO, ROXON, MONKEY BIKES	-	-	17	2
SUKIDA, RARIRO, KAIER, HAOJIAN	-	-	1	-
SUZUKI	51	20	320	166
SWM	-	-	2	-
SYM	1.572	21	11.499	181
TAIWAN GOLDEN B	-	-	-	1
TARO, JUNAK, BARTON MOTORS, ORCAL, Lexmoto	2	-	60	-
TARO, JUNAK, BARTON MOTORS, ORCAL, Lexmoto, MITT, NECO, WOTTAN, MAGPOWER, ADAMOTO MOTORCYCLES	7	-	104	-
TARO, JUNAK, BARTON MOTORS, ORCAL, Lexmoto, MITT, NECO, WOTTAN, MAGPOWER, ADAMOTO, MAXON, MAX-ON, TRMOTOR, CHUANL	9	-	67	-
TARO, TRMOTOR, CHUANL, JUNAK, BARTON MOTORS, ORCAL, Lexmoto, MITT, NECO, WOTTAN, MAGPOWER, ADAMOTO MOTORCYCLES	4	-	16	-
TAURIS	-	-	-	1
TAYO, HAOJIANG, ZHONGYU, THUMP, THUMPSTAR, KIDEN, ZONTES, Junak, SENKE, TANNY, TYAN, ROMET, ROMET MOTORS	59	-	425	3
TAYO, ZONTES, KIDEN, Haojiang, ZHONGYU, Sharpon, TANNY, TYAN, Senke, BETA, Daytona Motors	25	-	159	2
TGB	-	-	20	5
TIANYING, RIYA, HONGYUNDA, TYM, HONLING, TAMCO, ALISON, DMK MOTORS, WLIE, LEEWAY, WLXQ, AP Gmoto, ALFA	1	-	8	-
TINBOT, KOLLTER, MASAI, INTO, VIARELLI, EDRIVE, DuroCar, MGK HM, Fauro, BRINCO	-	-	4	-
TINGWANG, X-TEAM, TIKING	-	-	1	-
TM RACING	-	-	1	-
TORROT, QUADRO VEHICLES	-	-	6	-
TRIUMPH	38	1	230	19
TROMOX	1	-	2	-
VESPA	-	-	-	1
VMOTO, E-MAX, FMC, CSR, ROADSIGN, KENTOYA, JINYING, GOES, VETRIX, DAO, VENGO, TELL	-	-	1	-
VMOTO-SOCO, E-MAX, VMOTO, SUPER SOCO	15	-	57	-
VOLTA, REVOLT, VTA, APEC, FAHR, PEAK	-	-	1	-
VOLTA, VTA, REVOLT	2	-	20	-
WONJAN, SAMADA	-	-	2	-
WONJAN, THRUST MOTOR, WMOTO, KEEWAY, TD	-	-	-	1
WUZHENG	-	-	1	-
XEV, X, XEV YOYO	-	-	2	-
XGJAO, ZIPP, TOROS, ROMET, ROMET MOTORS, ROUTER, VEEROAD, DAYTONA MOTORS, GEMINI, MH MOTORCYCLES, MTG MOTORS	-	-	5	1

Πίνακας 7 (συνέχεια)

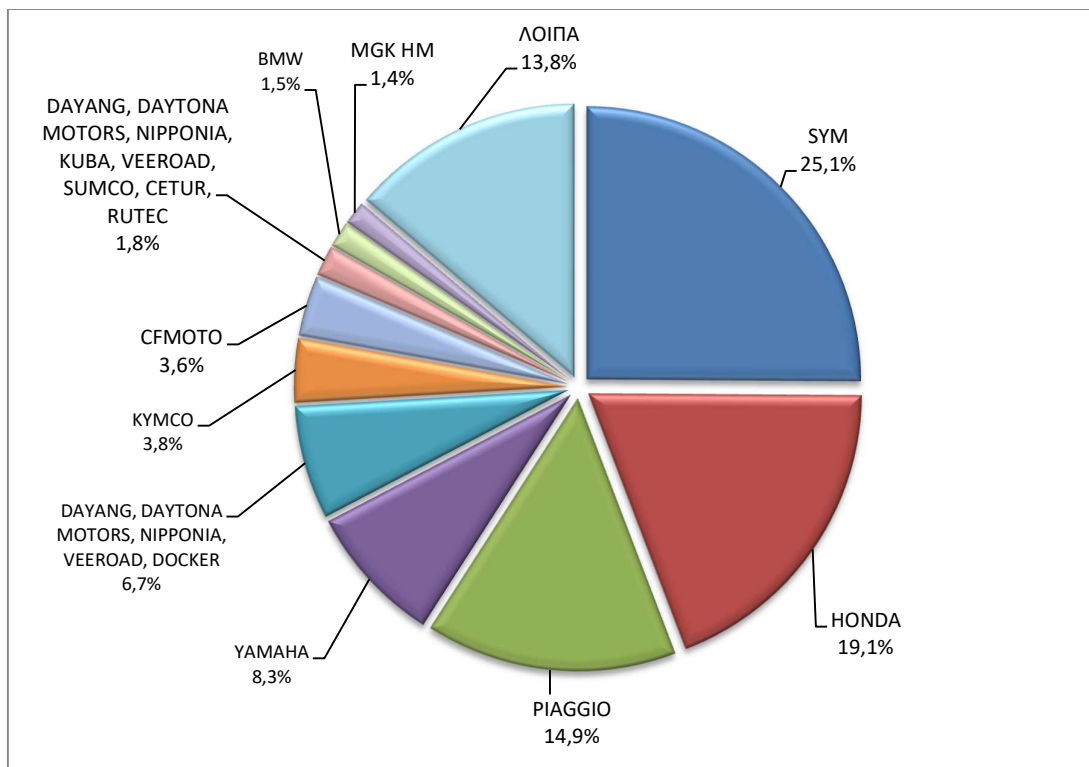
Πωλήσεις καινούργιων και μεταχειρισμένων μοτοσυκλετών κατά μάρκα ή εργοστάσιο κατασκευής:  
Σεπτέμβριος 2022 και Ιανουάριος - Σεπτέμβριος 2022

Μάρκα	Μοτοσυκλές			
	Σεπτέμβριος		Ιανουάριος - Σεπτέμβριος	
	καινούργιες	μεταχειρισμένες	καινούργιες	μεταχειρισμένες
XIAMEN XIASHING	-	-	-	2
XINRI, SUNRA ,APACHI, ISILDAR, ISILDAR APACHI, Wayscral, KRAL	15	-	87	-
XUFENG, SHUNLONG, TONGXINGTIANXIA, ZOLOO	2	-	2	-
XY	-	-	-	1
YADEA	4	-	6	-
YAMAHA	448	58	3.786	731
YASAN MOTOR, Kito	-	-	6	-
YINGANG, BENYI, ROMET MOTORS, YUKI, ROUTER, MOTORAN, DAYTONA MOTORS, M1NSK, HAMACHI, KUBA, MONDIAL	-	-	5	-
YINXIANG, MONDIAL, GEMINI, TCB	-	-	5	-
YIYING, BENZHOU, TRUVA	-	-	-	1
ZERO MOTORCYCLES	2	1	11	1
ZHEJIANG CFMOTO	-	-	2	-
ZHEJIANG QIANJ.	-	-	-	1
ZHEJIANG RENLI	1	-	1	-
ZHIDOU, SHARE'NG	-	-	-	1
ZHONGNENG, ASYA, DADO, ZNEN, BARON	-	-	-	1
ZHONGNENG, ZNEN, AGM, AJS, YUKI, COLIBRI, EUROCKA, BTC, NOVA MOTORS, LEXMOTO, Actionbikes Motors	1	-	10	-
ZHONGNENG, ZNEN, AGM, BTC, CLS, COLIBRI, DAYTONA MOTORS, DERRACE, DOCKER, JM MOTORS, KUBA, La souris, LEXMOTO	3	-	67	1
ZHONGNENG, ZNEN, DADO, DIRECT BIKES, GOWINN, VIVACOX, NECO, AGM, LEE, ASYA	-	-	1	-
ZHONGNENG, ZNEN, AGM, BTC, CLS, COLIBRI, DAYTONA MOTORS, DERRACE, DOCKER	-	-	2	-
ZHONGYU, THUMP, THUMPSDAR, KIDEN, ZONTES, Junak	-	-	1	-
ZONGSHEN	1	-	7	-
ZONGSHEN, ZIP STAR, Lexmoto, ICONE, VORTEX, M1NSK, MACBOR, MONDIAL, ROMET MOTORS ,SINNIS, SPARKSTER, OVER BIKES	-	-	17	-
ZONGSHEN, ZIPSTAR, ZEALSUN, KENTO	-	-	6	-
ZHONGNENG, ZNEN, AGM, BTC, CLS, COLIBRI	-	-	2	-
<b>ΣΥΝΟΛΟ</b>	<b>5.442</b>	<b>304</b>	<b>45.808</b>	<b>3.629</b>

**Γράφημα 13. Πωλήσεις καινούργιων μοτοσυκλετών (Σεπτέμβριος 2022)**



**Γράφημα 14. Πωλήσεις καινούργιων μοτοσυκλετών (Ιανουάριος - Σεπτέμβριος 2022)**



## ΕΠΕΞΗΓΗΜΑΤΙΚΕΣ ΣΗΜΕΙΩΣΕΙΣ

<b>Έρευνα Χορήγησης Αδειών Κυκλοφορίας Οχημάτων</b>	<p>Η Έρευνα των οχημάτων είναι απογραφική. Τα στοιχεία εμφανίζουν τη μάρκα, το είδος και το καινούργιο ή μεταχειρισμένο του οχήματος σε επίπεδο Χώρας. Από τα στοιχεία της Έρευνας εξαιρούνται τα οχήματα που κινούνται επάνω σε τροχιές, τα ηλεκτροκίνητα με κεραίες λεωφορεία (τρόλλεϋ), οι γεωργικοί ελκυστήρες και τα γεωργικά μηχανήματα. Δεν περιλαμβάνονται στους πίνακες του Δελτίου Τύπου τα οχήματα Ενόπλων Δυνάμεων, Σωμάτων Ασφαλείας, Πυροσβεστικής Υπηρεσίας, Κρατικών Υπηρεσιών, Διπλωματικού Σώματος, Ξένων Αποστολών, Αναπήρων Πολέμου, καθώς επίσης και τα δίκυκλα τα οποία έχουν κυβισμό κάτω από 50 cc.</p>
<b>Νομικό πλαίσιο</b>	N. 3832/2010
<b>Περίοδος Αναφοράς</b>	Σεπτέμβριος 2022
<b>Κάλυψη</b>	Για την εξαγωγή των μηνιαίων στοιχείων χρησιμοποιήθηκε το Μητρώο του Υπουργείου Υποδομών, Μεταφορών και Δικτύων, το οποίο περιέχει όλες τις μηνιαίες μεταβολές στις άδειες ταξινόμησης Οχημάτων στη Χώρα.
<b>Ορισμοί</b>	<p><b>Αυτοκίνητο</b> όχημα είναι κάθε όχημα, ανεξάρτητα από τον αριθμό των τροχών, που κινείται με μηχανή και προορίζεται να μεταφέρει πρόσωπα ή πράγματα ή και τα δύο μαζί, ευρισκόμενα είτε πάνω στο ίδιο όχημα, είτε σε ρυμουλκούμενο που κινείται από το πρώτο.</p> <p><b>Καινούργιο</b> όχημα χαρακτηρίζεται αυτό που ταξινομείται για πρώτη φορά μέσα στο μήνα στην Ελλάδα και δεν έχει κυκλοφορήσει σε άλλη χώρα.</p> <p><b>Μεταχειρισμένο</b> χαρακτηρίζεται αυτό που ταξινομείται για πρώτη φορά στην χώρα και έχει εισαχθεί ως μεταχειρισμένο από το εξωτερικό.</p> <p><b>Αυτοκίνητο επιβατηγό</b> προοριζόμενο για τη μεταφορά κυρίως προσώπων αυτοκίνητο όχημα, 9 κατ' ανώτατο όριο θέσεων μαζί με τη θέση του οδηγού.</p> <p><b>Αυτοκίνητο λεωφορείο:</b> Το αυτοκίνητο όχημα που προορίζεται κυρίως για τη μεταφορά προσώπων 10 και άνω θέσεων, συμπεριλαμβανομένης και της θέσης του οδηγού. Στους πίνακες του Δελτίου Τύπου στην κατηγορία αυτή επιπλέον προσμετρώνται τα αρθρωτά Λεωφορεία.</p> <p><b>Αυτοκίνητο φορτηγό:</b> Το αυτοκίνητο όχημα που προορίζεται κυρίως για τη μεταφορά πραγμάτων. Στους πίνακες του Δελτίου Τύπου στην κατηγορία αυτή επιπλέον προσμετρώνται οι τράκτορες, τα ρυμουλκά φορτηγά, οι τράκτορες με επικαθήμενο (αρθρωτό όχημα) και τα ρυμουλκά με ρυμουλκούμενο (συρμός) .</p> <p><b>Μοτοσυκλέτα:</b> Κάθε δίτροχο μηχανοκίνητο όχημα με ή χωρίς καλάθι, του οποίου είτε η μέγιστη εκ κατασκευής ταχύτητα είναι μεγαλύτερη των 45 χιλιομέτρων την ώρα είτε, εάν είναι εξοπλισμένο με κινητήρα εσωτερικής καύσης, ο κυλινδρισμός του κινητήρα είναι μεγαλύτερος των 50 κυβικών εκατοστών. Στους πίνακες του Δελτίου Τύπου στην κατηγορία αυτή επιπλέον προσμετρώνται τα τρίτροχα οχήματα.</p> <p><b>Τρίτροχο όχημα:</b> Το μηχανοκίνητο όχημα με τρεις συμμετρικούς τροχούς, του οποίου είτε η μέγιστη εκ κατασκευής ταχύτητα είναι μεγαλύτερη των 45 χιλιομέτρων την ώρα είτε ο κυλινδρισμός του κινητήρα του είναι μεγαλύτερος των 50 κυβικών εκατοστών, εάν είναι εξοπλισμένο με κινητήρα εσωτερικής καύσης. Επίσης ως τρίτροχο όχημα λογίζεται και το τετράτροχο όχημα, εκτός των ελαφρών τετράτροχων οχημάτων της κατηγορίας των μοτοποδηλάτων, του οποίου το απόβαρο κενού οχήματος, μη συμπεριλαμβανομένου του βάρους του καυσίμου ή του μίγματος καυσίμου - ελαίου ή των συσσωρευτών των ηλεκτρικών οχημάτων, δεν υπερβαίνει τα 400 χιλιόγραμμα, όταν το όχημα προορίζεται για επιβατικές μεταφορές ή τα 550 χιλιόγραμμα, όταν προορίζεται για μεταφορές εμπορευμάτων και του οποίου η μέγιστη καθαρή ισχύς δεν υπερβαίνει τα 15 KW.</p>
<b>Μεθοδολογία</b>	Η έρευνα είναι απογραφική. Τα πρωτογενή στοιχεία προέρχονται από το Υπουργείο Υποδομών, Μεταφορών και Δικτύων και προκύπτουν από την έκδοση νέων αδειών κυκλοφορίας οχημάτων όπως αυτές καταχωρούνται από τις κατά τόπους Διευθύνσεις Μεταφορών και Επικοινωνιών.
<b>Παραπομπές</b>	Περισσότερες πληροφορίες (πίνακες, γραφήματα) σχετικά με την έρευνα χορήγησης αδειών κυκλοφορίας οχημάτων μπορούν να αναζητηθούν στη ιστοσελίδα της Ελληνικής Στατιστικής Αρχής <a href="http://www.statistics.gr">www.statistics.gr</a> , στο σύνδεσμο <a href="http://www.statistics.gr/el/statistics/-/publication/SME24">http://www.statistics.gr/el/statistics/-/publication/SME24</a>