



## ΔΕΛΤΙΟ ΤΥΠΟΥ

### ΧΟΡΗΓΗΣΗ ΑΔΕΙΩΝ ΚΥΚΛΟΦΟΡΙΑΣ ΟΧΗΜΑΤΩΝ: ΙΟΥΝΙΟΣ 2022

Η Ελληνική Στατιστική Αρχή ανακοινώνει ότι κατά το μήνα Ιούνιο του 2022 κυκλοφόρησαν για πρώτη φορά 21.135 αυτοκίνητα (καινούργια ή μεταχειρισμένα εξωτερικού) έναντι 22.690 που κυκλοφόρησαν τον αντίστοιχο μήνα του έτους 2021, παρουσιάζοντας μείωση 6,9%. Αύξηση 40,3% είχε παρουσιάσει η κυκλοφορία για πρώτη φορά αυτοκινήτων (καινούργιων ή μεταχειρισμένων εξωτερικού) τον Ιούνιο του έτους 2021 σε σχέση με τον αντίστοιχο μήνα του 2020 (Πίνακας 1 - Γραφήματα 1,2,3,5). Τα καινούργια αυτοκίνητα που κυκλοφόρησαν τον Ιούνιο του 2022 ανέρχονται σε 12.202 έναντι 14.803 που κυκλοφόρησαν τον αντίστοιχο μήνα του έτους 2021, παρουσιάζοντας μείωση 17,6%.

Η κυκλοφορία νέων μοτοσυκλετών κυβισμού άνω των 50 cc (καινούργιων και μεταχειρισμένων εξωτερικού) κατά το μήνα Ιούνιο του 2022, ανήλθε σε 8.347 έναντι 6.211 τον αντίστοιχο μήνα του έτους 2021, παρουσιάζοντας αύξηση 34,4%. Αύξηση 17,1% είχε παρουσιάσει η κυκλοφορία νέων μοτοσυκλετών (άνω των 50 cc) τον Ιούνιο του 2021 σε σχέση με τον αντίστοιχο μήνα του 2020 (Πίνακας 1 - Γράφημα 4). Οι καινούργιες μοτοσυκλέτες που κυκλοφόρησαν τον Ιούνιο του 2022 ανέρχονται σε 7.789 έναντι 5.701 που κυκλοφόρησαν τον αντίστοιχο μήνα του έτους 2021, παρουσιάζοντας αύξηση 36,6%.

Την περίοδο Ιανουαρίου - Ιουνίου 2022 κυκλοφόρησαν για πρώτη φορά 111.020 αυτοκίνητα (καινούργια ή μεταχειρισμένα εξωτερικού) έναντι 105.643 που κυκλοφόρησαν την αντίστοιχη περίοδο του έτους 2021, παρουσιάζοντας αύξηση 5,1%. Αύξηση 33,2% είχε παρουσιάσει το εξάμηνο Ιανουαρίου - Ιουνίου του 2021 σε σχέση με το αντίστοιχο του 2020 (Πίνακας 3 - Γραφήματα 6,7). Τα καινούργια αυτοκίνητα που κυκλοφόρησαν την περίοδο Ιανουαρίου - Ιουνίου 2022 ανέρχονται σε 59.835 έναντι 63.507 που κυκλοφόρησαν την αντίστοιχη περίοδο του έτους 2021, παρουσιάζοντας μείωση 5,8%.

Η κυκλοφορία νέων μοτοσυκλετών άνω των 50 cc (καινούργιων και μεταχειρισμένων εξωτερικού) κατά την περίοδο Ιανουαρίου - Ιουνίου 2022, ανήλθε σε 31.686 έναντι 24.777 που κυκλοφόρησαν την αντίστοιχη περίοδο του έτους 2021, παρουσιάζοντας αύξηση 27,9%. Αύξηση 45,3% είχε παρουσιάσει το εξάμηνο Ιανουαρίου - Ιουνίου του 2021 σε σχέση με το αντίστοιχο του 2020 (Πίνακας 3 - Γραφήματα 6,7). Οι καινούργιες μοτοσυκλέτες που κυκλοφόρησαν την περίοδο Ιανουαρίου - Ιουνίου 2022 ανέρχονται σε 29.209 έναντι 22.566 που κυκλοφόρησαν την αντίστοιχη περίοδο του έτους 2021, παρουσιάζοντας αύξηση 29,4%.

*Πληροφορίες για μεθοδολογικά θέματα :*

*Διεύθυνση Τομεακών Στατιστικών*

*Τμήμα Στατιστικών Μεταφορών*

*Πότα Τζώρτζη, Κων/νος Μενεξές*

*Τηλ: 213 135 2187, 213 135 3055*

*e-mail: [p.tzortzi@statistics.gr](mailto:p.tzortzi@statistics.gr), [k.menexes@statistics.gr](mailto:k.menexes@statistics.gr)*

*Πληροφορίες για παροχή δεδομένων:*

*Τηλ. 213 135 2022*

*email: [data.dissem@statistics.gr](mailto:data.dissem@statistics.gr)*

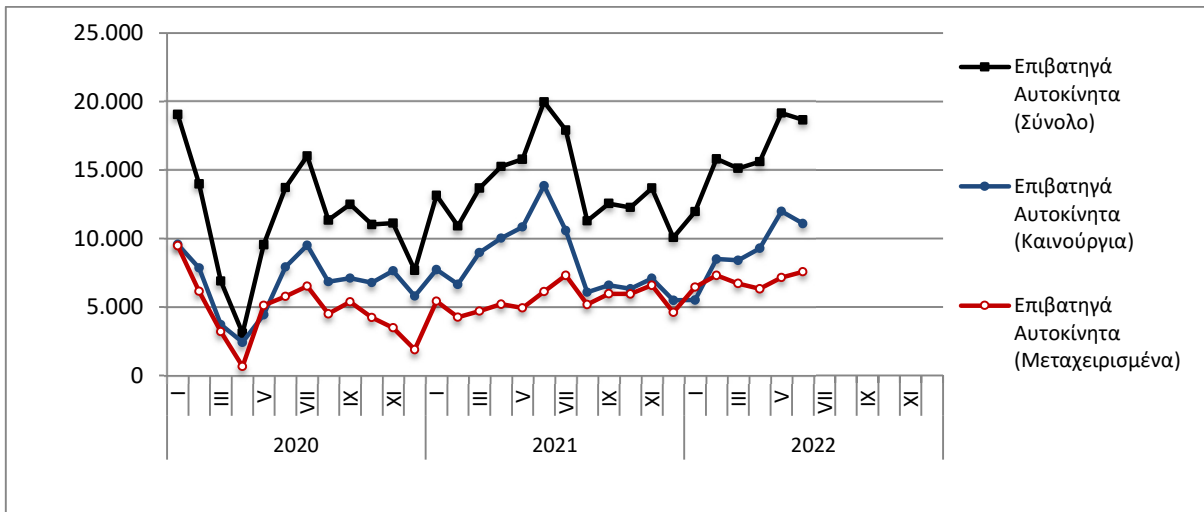
Πίνακας 1. Οχήματα που κυκλοφόρησαν για πρώτη φορά στην Ελλάδα: Ιούνιος 2020 - 2022

Κατηγορία οχημάτων	Ιούνιος									Μεταβολή (%)					
	2020			2021			2022			2021/2020			2022/2021		
	Σύνολο	Καινούργια	Μεταχ/μένα	Σύνολο	Καινούργια	Μεταχ/μένα	Σύνολο	Καινούργια	Μεταχ/μένα	Σύνολο	Καινούργια	Μεταχ/μένα	Σύνολο	Καινούργια	Μεταχ/μένα
<b>Σύνολο Ελλάδος</b>															
Σύνολο οχημάτων	21.476	13.567	7.909	28.901	20.504	8.397	29.482	19.991	9.491	34,6%	51,1%	6,2%	2,0%	-2,5%	13,0%
1. Αυτοκίνητα	16.170	8.678	7.492	22.690	14.803	7.887	21.135	12.202	8.933	40,3%	70,6%	5,3%	-6,9%	-17,6%	13,3%
Επιβατηγά	13.714	7.929	5.785	19.983	13.849	6.134	18.666	11.092	7.574	45,7%	74,7%	6,0%	-6,6%	-19,9%	23,5%
Λεωφορεία	74	19	55	142	61	81	88	26	62	91,9%	221,1%	47,3%	-38,0%	-57,4%	-23,5%
Φορτηγά	2.382	730	1.652	2.565	893	1.672	2.381	1.084	1.297	7,7%	22,3%	1,2%	-7,2%	21,4%	-22,4%
2. Μοτοσυκλέτες > 50 cc	5.306	4.889	417	6.211	5.701	510	8.347	7.789	558	17,1%	16,6%	22,3%	34,4%	36,6%	9,4%
<b>Νομός Αττικής</b>															
Σύνολο οχημάτων	10.579	7.795	2.784	15.952	12.829	3.123	15.336	11.317	4.019	50,8%	64,6%	12,2%	-3,9%	-11,8%	28,7%
1. Αυτοκίνητα	8.218	5.529	2.689	13.287	10.268	3.019	12.007	8.128	3.879	61,7%	85,7%	12,3%	-9,6%	-20,8%	28,5%
Επιβατηγά	7.389	5.105	2.284	12.288	9.747	2.541	10.739	7.329	3.410	66,3%	90,9%	11,3%	-12,6%	-24,8%	34,2%
Λεωφορεία	19	5	14	38	11	27	32	8	24	100,0%	120,0%	92,9%	-15,8%	-27,3%	-11,1%
Φορτηγά	810	419	391	961	510	451	1.236	791	445	18,6%	21,7%	15,3%	28,6%	55,1%	-1,3%
2. Μοτοσυκλέτες > 50 cc	2.361	2.266	95	2.665	2.561	104	3.329	3.189	140	12,9%	13,0%	9,5%	24,9%	24,5%	34,6%

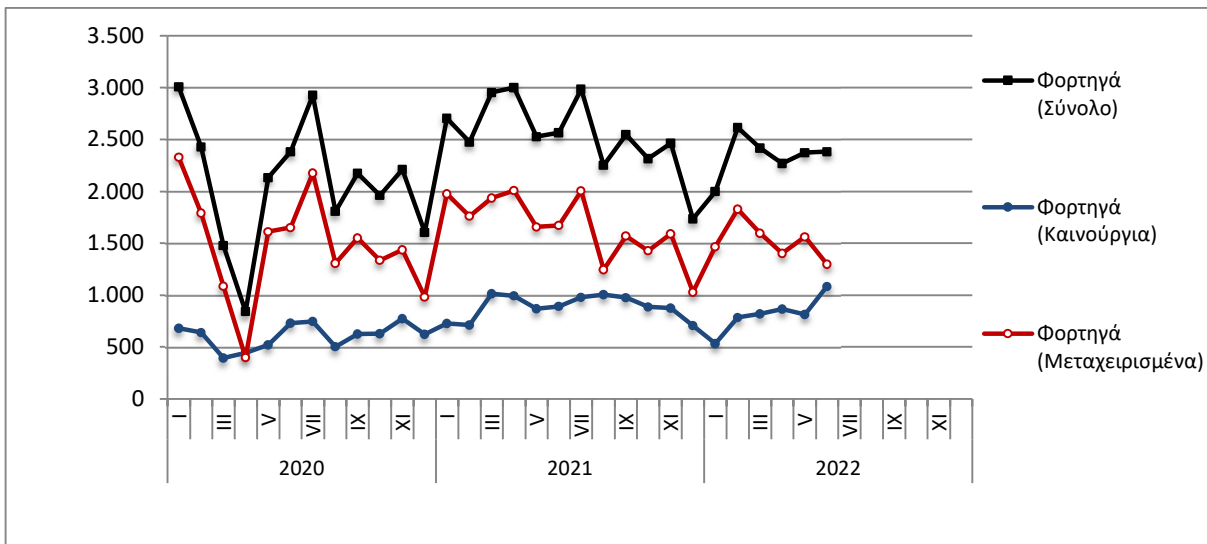
Πίνακας 2. Οχήματα που κυκλοφόρησαν για πρώτη φορά στην Ελλάδα: Ιούλιος 2020 – Ιούνιος 2022

Κατηγορία οχημάτων	Μ.Ο Ιουλ. 2020 - Ιουν. 2021			Μ.Ο Ιουλ. 2021 - Ιουν. 2022			Μεταβολή (%)		
							Μ.Ο Ιουλ. 2021 - Ιουν. 2022 / Μ.Ο Ιουλ. 2020 - Ιουν.		
	Σύνολο	Καινούργια	Μεταχ/μένα	Σύνολο	Καινούργια	Μεταχ/μένα	Σύνολο	Καινούργια	Μεταχ/μένα
<b>Σύνολο Ελλάδος</b>									
Σύνολο οχημάτων	19.599	12.811	6.788	21.638	13.231	8.407	10,4%	3,3%	23,9%
1. Αυτοκίνητα	15.741	9.271	6.470	16.995	8.975	8.020	8,0%	-3,2%	24,0%
Επιβατηγά	13.207	8.482	4.725	14.516	8.083	6.433	9,9%	-4,7%	36,1%
Λεωφορεία	125	30	95	117	31	86	-6,4%	3,3%	-9,5%
Φορτηγά	2.409	759	1.650	2.362	861	1.501	-2,0%	13,4%	-9,0%
2. Μοτοσυκλέτες > 50 cc	3.858	3.540	318	4.643	4.256	387	20,3%	20,2%	21,7%

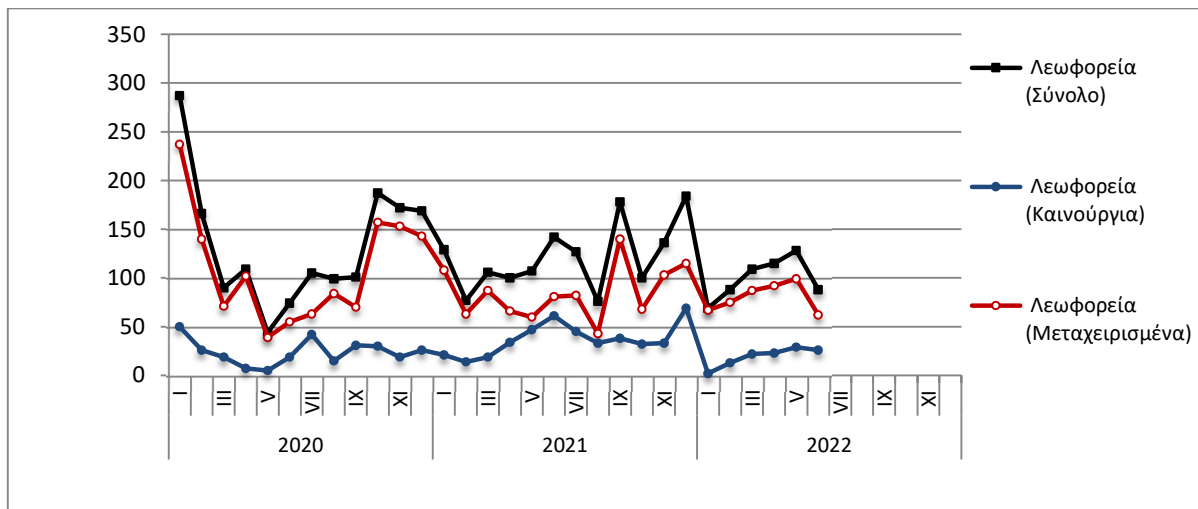
**Γράφημα 1. Επιβατηγά Αυτοκίνητα (Ιανουάριος 2020 – Ιούνιος 2022)**



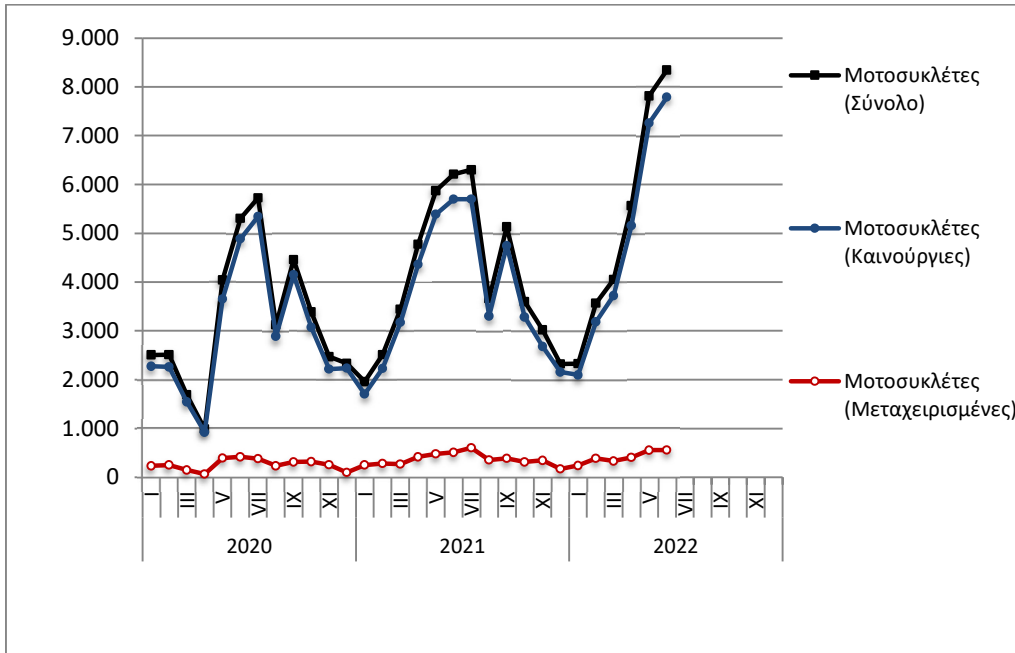
**Γράφημα 2. Φορτηγά (Ιανουάριος 2020 – Ιούνιος 2022)**



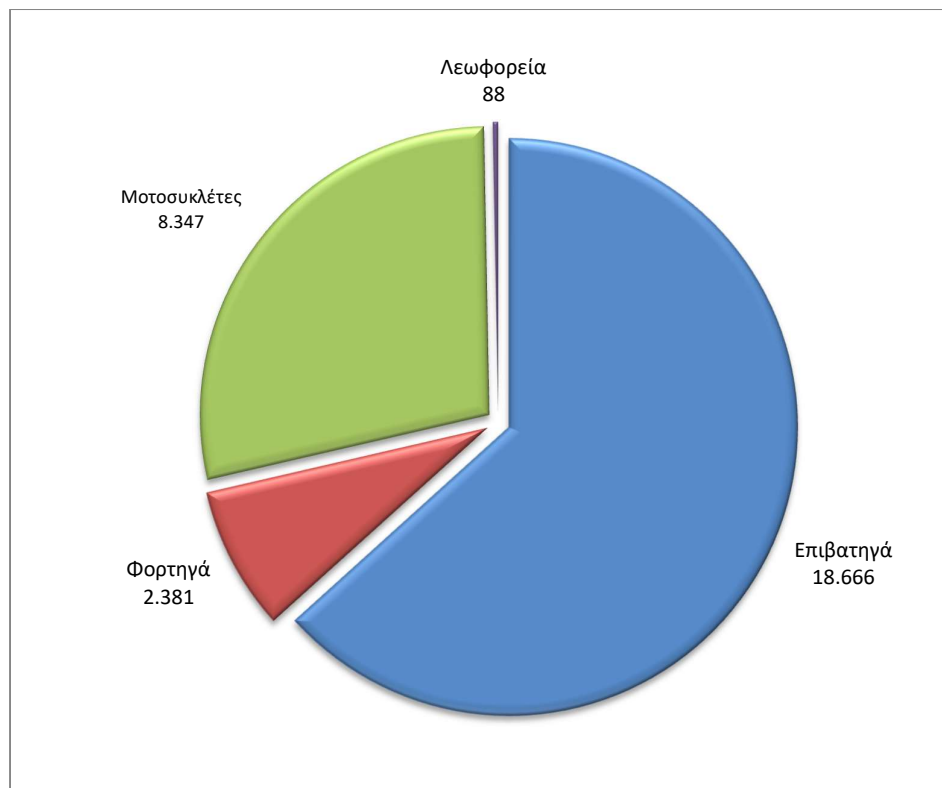
**Γράφημα 3. Λεωφορεία (Ιανουάριος 2020 – Ιούνιος 2022)**



**Γράφημα 4. Μοτοσυκλέτες (Ιανουάριος 2020 – Ιούνιος 2022)**

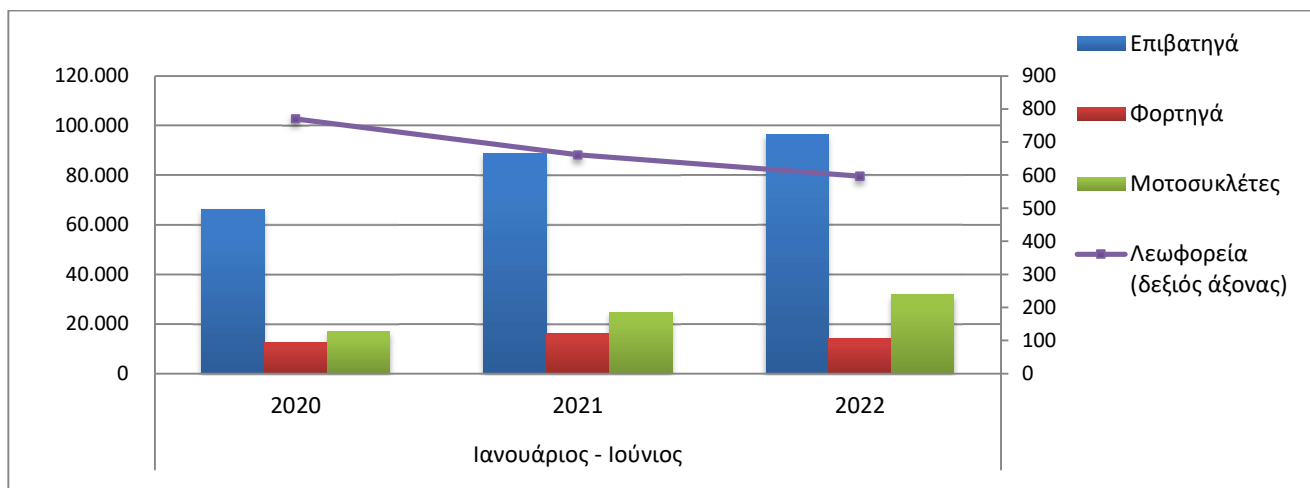


**Γράφημα 5. Νέες Εγγραφές Οχημάτων (Ιούνιος 2022)**

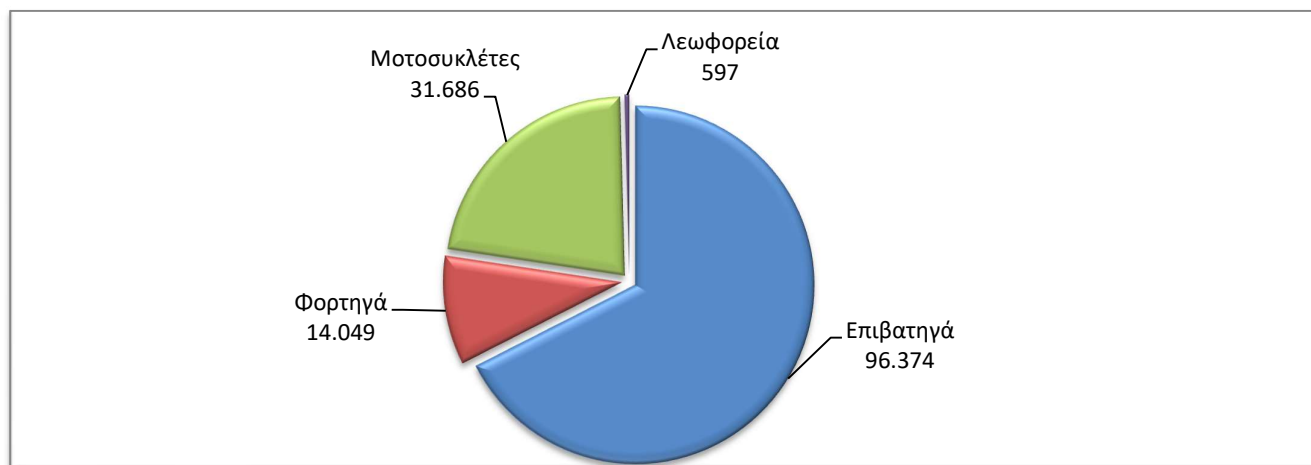


Πίνακας 3. Οχήματα που κυκλοφόρησαν για πρώτη φορά στην Ελλάδα: Ιανουάριος - Ιούνιος ετών 2020 έως 2022															
Κατηγορία οχημάτων	Ιανουάριος - Ιούνιος									Μεταβολή (%)					
	2020			2021			2022			2021/2020			2022/2021		
	Σύνολο	Καινούργια	Μεταχ/μένα	Σύνολο	Καινούργια	Μεταχ/μένα	Σύνολο	Καινούργια	Μεταχ/μένα	Σύνολο	Καινούργια	Μεταχ/μένα	Σύνολο	Καινούργια	Μεταχ/μένα
<b>Σύνολο Ελλάδος</b>															
Σύνολο οχημάτων	96.393	55.007	41.386	130.420	86.073	44.347	142.706	89.044	53.662	35,3%	56,5%	7,2%	9,4%	3,5%	21,0%
<b>1. Αυτοκίνητα</b>	<b>79.338</b>	<b>39.455</b>	<b>39.883</b>	<b>105.643</b>	<b>63.507</b>	<b>42.136</b>	<b>111.020</b>	<b>59.835</b>	<b>51.185</b>	<b>33,2%</b>	<b>61,0%</b>	<b>5,6%</b>	<b>5,1%</b>	<b>-5,8%</b>	<b>21,5%</b>
Επιβατηγά	66.297	35.921	30.376	88.762	58.101	30.661	96.374	54.817	41.557	33,9%	61,7%	0,9%	8,6%	-5,7%	35,5%
Λεωφορεία	770	126	644	661	196	465	597	115	482	-14,2%	55,6%	-27,8%	-9,7%	-41,3%	3,7%
Φορτηγά	12.271	3.408	8.863	16.220	5.210	11.010	14.049	4.903	9.146	32,2%	52,9%	24,2%	-13,4%	-5,9%	-16,9%
<b>2. Μοτοσυκλέτες &gt; 50 cc</b>	<b>17.055</b>	<b>15.552</b>	<b>1.503</b>	<b>24.777</b>	<b>22.566</b>	<b>2.211</b>	<b>31.686</b>	<b>29.209</b>	<b>2.477</b>	<b>45,3%</b>	<b>45,1%</b>	<b>47,1%</b>	<b>27,9%</b>	<b>29,4%</b>	<b>12,0%</b>
<b>Νομός Αττικής</b>															
Σύνολο οχημάτων	47.026	33.643	13.383	70.350	53.866	16.484	74.998	53.738	21.260	49,6%	60,1%	23,2%	6,6%	-0,2%	29,0%
<b>1. Αυτοκίνητα</b>	<b>38.486</b>	<b>25.488</b>	<b>12.998</b>	<b>58.618</b>	<b>42.649</b>	<b>15.969</b>	<b>60.728</b>	<b>40.151</b>	<b>20.577</b>	<b>52,3%</b>	<b>67,3%</b>	<b>22,9%</b>	<b>3,6%</b>	<b>-5,9%</b>	<b>28,9%</b>
Επιβατηγά	34.258	23.481	10.777	52.543	39.718	12.825	54.621	36.902	17.719	53,4%	69,1%	19,0%	4,0%	-7,1%	38,2%
Λεωφορεία	242	58	184	151	52	99	230	50	180	-37,6%	-10,3%	-46,2%	52,3%	-3,8%	81,8%
Φορτηγά	3.986	1.949	2.037	5.924	2.879	3.045	5.877	3.199	2.678	48,6%	47,7%	49,5%	-0,8%	11,1%	-12,1%
<b>2. Μοτοσυκλέτες &gt; 50 cc</b>	<b>8.540</b>	<b>8.155</b>	<b>385</b>	<b>11.732</b>	<b>11.217</b>	<b>515</b>	<b>14.270</b>	<b>13.587</b>	<b>683</b>	<b>37,4%</b>	<b>37,5%</b>	<b>33,8%</b>	<b>21,6%</b>	<b>21,1%</b>	<b>32,6%</b>

Γράφημα 6. Σύγκριση Χορήγησης Νέων Αδειών Κυκλοφορίας Οχημάτων : Ιανουάριος – Ιούνιος ετών 2020 έως 2022



Γράφημα 7. Νέες Εγγραφές Οχημάτων : Ιανουάριος - Ιούνιος 2022



**Πίνακας 4**  
**Πωλήσεις καινούργιων και μεταχειρισμένων επιβατηγών κατά μάρκα:**  
**Ιούνιος 2022 και Ιανουάριος - Ιούνιος 2022**

Μάρκα	Επιβατηγά			
	Ιούνιος		Ιανουάριος - Ιούνιος	
	καινούργια	μεταχειρισμένα	καινούργια	μεταχειρισμένα
ALFA ROMEO	12	63	58	365
ALPINA	-	1	2	1
ASTON MARTIN	-	-	-	1
AUDI	362	89	1.811	617
BENTLEY	-	-	4	1
BMW	356	144	2.103	944
BURSTNE	-	-	-	1
CADILLAC	-	-	-	2
CAPRON	-	-	4	3
CARTHAGO	-	-	1	-
CHEVROLET	-	41	-	256
CHRYSLER	-	1	-	6
CITROEN	75	368	511	1.627
CITROEN / DS	102	19	1.619	80
CUPRA	54	1	259	2
DACIA	433	208	1.644	1.054
DAIHATSU	-	1	-	8
DETHLEFFS	-	-	-	1
DODGE	-	-	-	2
DS	110	1	448	6
ETRUSCO	-	-	1	-
EURA MOBIL	-	1	-	1
FERRARI	-	5	-	11
FIAT	923	433	2.566	2.244
FORD	285	485	1.662	2.653
GENERAL MOTORS	-	-	-	1
HOBBY WOHNWAGEN	-	-	-	1
HONDA	45	50	148	325
HYMER AG	-	-	-	2
HYUNDAI	1.131	656	5.217	3.936
IVECO S.p.a/LAIKA CARAVANS SpA	-	-	-	2
JAGUAR	18	10	56	56
JEEP	187	32	1.250	200
JIAYUAN	-	-	1	-
KARMANN-MOBIL	-	-	-	1
KERABOSS	-	1	1	1
KIA	519	156	2.967	905
KNAUS	-	-	-	5
LADA	-	1	-	3
LAMBORGHINI	2	1	4	7
LANCIA	-	8	-	48
LAND ROVER	38	69	232	326
LES DAUPHINS	-	-	-	1
LEVC	-	-	3	-
LEXUS	9	7	71	31
LMC	-	-	-	1

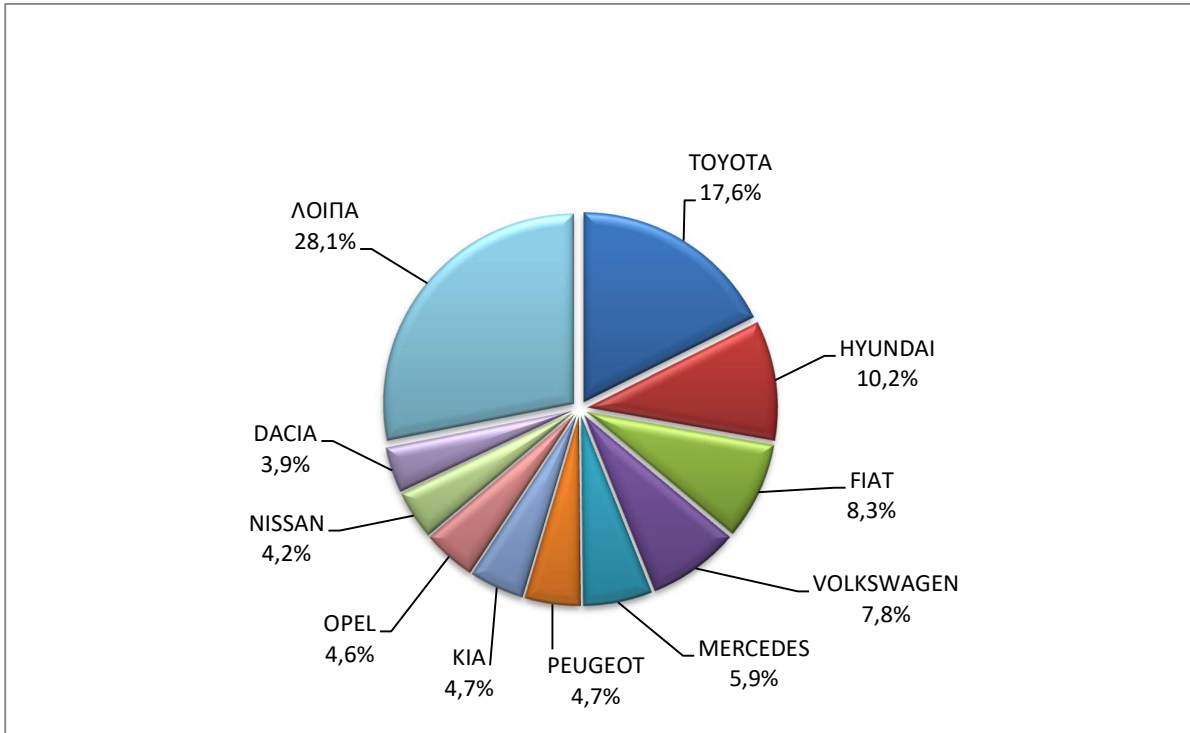
**Πίνακας 4 (συνέχεια)**  
**Πωλήσεις καινούργιων και μεταχειρισμένων επιβατηγών κατά μάρκα:**  
**Ιούνιος 2022 και Ιανουάριος - Ιούνιος 2022**

Μάρκα	Επιβατηγά			
	Ιούνιος		Ιανουάριος - Ιούνιος	
	καινούργια	μεταχειρισμένα	καινούργια	μεταχειρισμένα
LOTUS	-	1	-	1
MASERATI	4	2	11	9
MAZDA	60	41	315	173
MC LOUIS S.P.A	-	-	-	1
MERCEDES	654	309	2.854	1.855
MERCEDES <sup>1</sup>	2	-	10	-
MINI	112	46	925	232
MINI MAFER	-	-	-	1
MITSUBISHI	59	109	322	520
MOBILVETTA DESI	-	-	-	1
MORGAN	-	-	-	1
NISSAN	463	568	1.908	3.058
NISSAN <sup>1</sup>	-	-	21	-
OPEL	506	525	3.227	2.945
PEUGEOT	525	518	3.688	2.485
PEUGEOT <sup>2</sup>	-	-	23	-
PORSCHE	19	37	79	205
QUATTRO	-	-	-	1
RANGE ROVER	-	6	-	20
RENAULT	177	934	1.140	4.585
RIMOR	-	-	1	-
ROLLER TEAM	-	-	1	-
SAAB	-	1	-	5
SEAT	153	71	576	445
SKODA	278	199	1.408	957
SMART	5	121	25	1.076
SSANGYONG	-	2	-	8
SUBARU	13	6	56	37
SUN LIVING	-	-	-	1
SUZUKI	257	192	1.586	1.003
TATA	-	-	-	1
TESLA	67	6	277	18
TOYOTA	1.952	647	8.434	3.992
TRIGANO	-	-	-	2
VOLKSWAGEN	868	365	4.320	2.063
VOLVO	256	16	965	115
WEINSBERG	-	-	-	3
ZHIDOU, ZD, ELARIS	1	-	2	-
<b>ΣΥΝΟΛΟ</b>	<b>11.092</b>	<b>7.574</b>	<b>54.817</b>	<b>41.557</b>

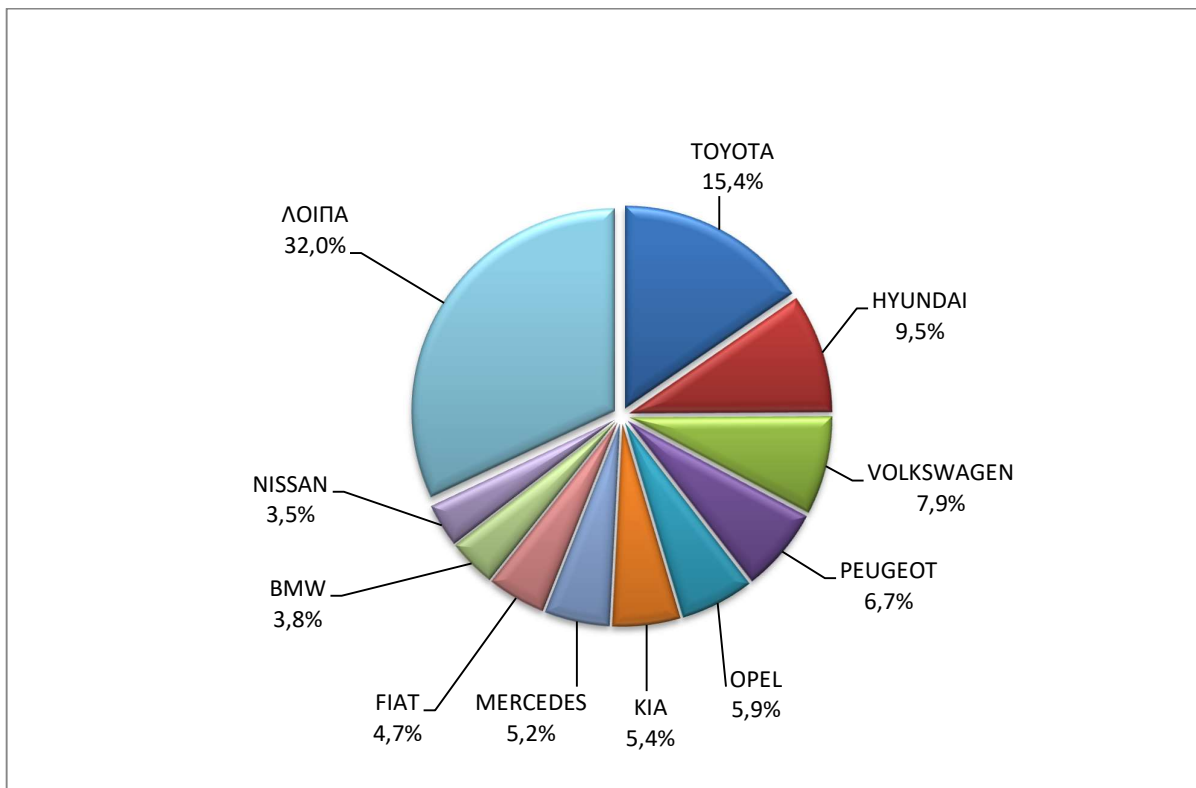
1 : Με κατασκευή 2ου / 3ου σταδίου στην Ελλάδα.

2 : Με κατασκευή 2ου / 3ου σταδίου στο εξωτερικό.

**Γράφημα 8. Πωλήσεις καινούργιων επιβατηγών (Ιούνιος 2022)**



**Γράφημα 9. Πωλήσεις καινούργιων επιβατηγών (Ιανουάριος - Ιούνιος 2022 )**





**Πίνακας 5**  
**Πωλήσεις καινούργιων και μεταχειρισμένων φορτηγών κατά μάρκα:**  
**Ιούνιος 2022 και Ιανουάριος - Ιούνιος 2022**

Μάρκα	Φορτηγά			
	Ιούνιος		Ιανουάριος - Ιούνιος	
	καινούργια	μεταχειρισμένα	καινούργια	μεταχειρισμένα
AIXAM	-	-	-	1
ASIA MOTOR	-	-	-	1
BYD	-	-	1	-
CHEVROLET	-	-	-	1
CHRYSLER	-	1	-	2
CITROEN	75	48	333	304
DACIA	-	6	-	33
DAF	-	30	1	283
DAF <sup>1</sup>	1	-	27	1
DAIHATSU	-	-	-	3
DFSK MOTOR CO.L	-	-	-	1
DODGE	-	-	-	3
FCA US LLC	-	-	-	2
FIAT	346	125	1.065	829
FIAT-IVECO	-	2	-	16
FORD	220	179	754	1.165
FORD <sup>1</sup>	3	-	32	1
GOUPIL	1	-	1	-
HYUNDAI	-	-	-	12
ISUZU	10	9	79	77
ISUZU <sup>1</sup>	-	-	2	-
IVECO	6	19	15	159
IVECO <sup>1</sup>	-	-	11	-
IVECO <sup>2</sup>	-	-	-	1
IVECO MAGIRUS	-	3	-	13
JEEP	6	1	65	9
KASSBOHRER	1	-	1	-
KIA	-	-	-	5
KIEFER	-	-	-	1
LADA	-	1	-	1
LAND ROVER	-	-	2	6
LEVC	-	-	6	-
MAHINDRA	-	-	-	1
MAN	10	55	11	499
MAN <sup>1</sup>	-	-	15	1
MAXUS, LDV	-	1	7	1
MAZDA	-	1	-	15
MERCEDES	29	355	155	2.193
MERCEDES <sup>1</sup>	26	2	125	7
MERCEDES <sup>2</sup>	-	-	1	1
MITSUBISHI	14	33	161	213
MITSUBISHI <sup>1</sup>	2	-	60	-
NISSAN	11	42	56	291

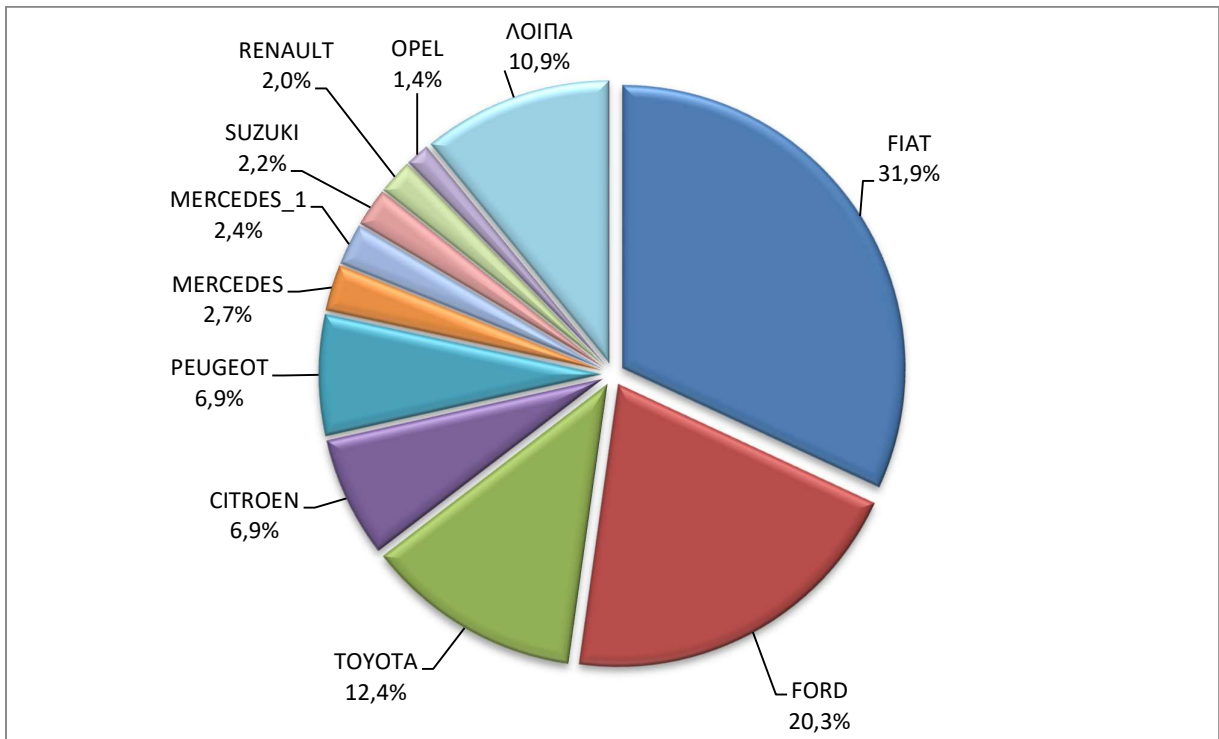
**Πίνακας 5 (συνέχεια)**  
**Πωλήσεις καινούργιων και μεταχειρισμένων φορτηγών κατά μάρκα:**  
**Ιούνιος 2022 και Ιανουάριος - Ιούνιος 2022**

Μάρκα	Φορτηγά			
	Ιούνιος		Ιανουάριος - Ιούνιος	
	καινούργια	μεταχειρισμένα	καινούργια	μεταχειρισμένα
NISSAN <sup>1</sup>	1	-	1	-
OPEL	15	49	251	352
OVRIGA	-	-	-	1
PEUGEOT	75	45	358	370
PEUGEOT <sup>1</sup>	15	-	15	-
PFAU	-	1	-	3
PIAGGIO	1	3	15	15
PIAGGIO <sup>1</sup>	4	-	10	-
POLARIS	-	-	1	-
RAM	-	-	-	1
RENAULT	22	97	66	691
SCANIA	1	36	10	393
SCANIA <sup>1</sup>	3	-	4	1
SEAT	-	-	-	1
SKODA	-	5	-	17
SSANGYONG	-	-	-	4
STEYER	-	-	-	1
STREET SCOOTER	-	1	-	1
SUZUKI	24	-	142	-
TECMEC A.E.B.E.	2	-	2	-
TERBERG	-	-	-	1
TOUMBAS D. & CO	1	-	1	-
TOYOTA	134	24	875	181
VOLKSWAGEN	13	46	105	361
VOLVO	11	77	41	599
VOLVO <sup>1</sup>	1	-	20	1
<b>ΣΥΝΟΛΟ</b>	<b>1.084</b>	<b>1.297</b>	<b>4.903</b>	<b>9.146</b>

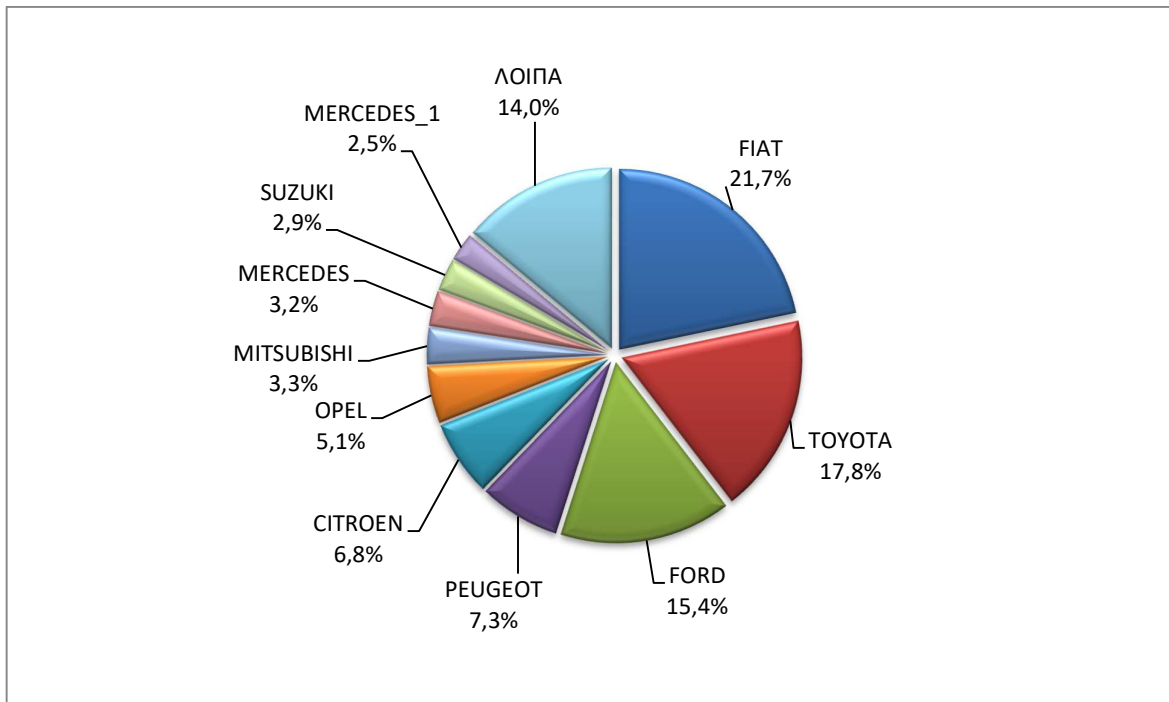
**1 : Με κατασκευή 2ου / 3ου σταδίου στην Ελλάδα.**

**2 : Με κατασκευή 2ου / 3ου σταδίου στο εξωτερικό.**

**Γράφημα 10. Πωλήσεις καινούργιων φορτηγών (Ιούνιος 2022)**



**Γράφημα 11. Πωλήσεις καινούργιων φορτηγών (Ιανουάριος - Ιούνιος 2022)**



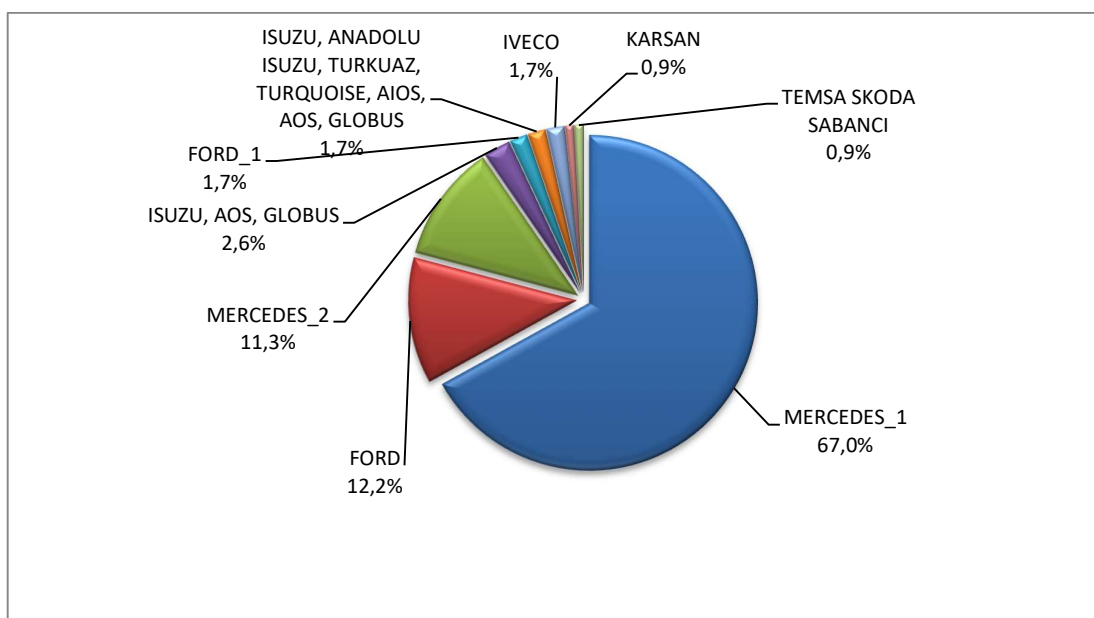
**Πίνακας 6**  
**Πωλήσεις καινούργιων και μεταχειρισμένων λεωφορείων κατά μάρκα:**  
**Ιούνιος 2022 και Ιανουάριος - Ιούνιος 2022**

Μάρκα	Λεωφορεία			
	Ιούνιος		Ιανουάριος - Ιούνιος	
	καινούργια	μεταχειρισμένα	καινούργια	μεταχειρισμένα
AYATS	-	1	-	1
BOVA	-	4	-	23
DAF	-	-	-	1
EVOBUS	-	-	-	6
FIAT	-	-	-	1
FORD	2	-	14	11
FORD <sup>1</sup>	1	-	2	-
GULERYUZ	-	-	-	1
HEULIEZ BUS	-	-	-	1
IRISBUS	-	-	-	2
ISUZU, ANADOLU ISUZU, TURKUAZ, TURQUOISE, AIOS, AOS, GLOBUS	2	-	2	-
ISUZU, AOS, GLOBUS	-	-	3	-
IVECO	1	-	2	5
KARSAN	-	-	1	-
MAN	-	5	-	35
MAN/NEOPLAN	-	1	-	2
MERCEDES	-	35	-	285
MERCEDES <sup>1</sup>	17	1	77	3
MERCEDES <sup>2</sup>	2	1	13	11
MERCUS	-	-	-	2
NEOPLAN	-	3	-	9
OTOKAR	-	-	-	4
RENAULT	-	1	-	2
SCANIA	-	3	-	6
SETRA	-	3	-	54
TEMSA	-	1	-	5
TEMSA SKODA SABANCI	1	-	1	-
UNVI	-	1	-	3
VAN HOOL	-	2	-	3
VOLVO	-	-	-	2
XIAMEN KING LONG	-	-	-	4
<b>ΣΥΝΟΛΟ</b>	<b>26</b>	<b>62</b>	<b>115</b>	<b>482</b>

**1 : Με κατασκευή 2ου / 3ου σταδίου στην Ελλάδα.**

**2 : Με κατασκευή 2ου / 3ου σταδίου στο εξωτερικό.**

**Γράφημα 12. Πωλήσεις καινούργιων λεωφορείων (Ιανουάριος - Ιούνιος 2022)**



**Πίνακας 7**

**Πωλήσεις καινούργιων και μεταχειρισμένων μοτοσυκλετών κατά μάρκα ή εργοστάσιο κατασκευής:  
Ιούνιος 2022 και Ιανουάριος - Ιούνιος 2022**

Μάρκα	Μοτοσυκλέτες			
	Ιούνιος		Ιανουάριος - Ιούνιος	
	καινούργιες	μεταχειρισμένες	καινούργιες	μεταχειρισμένες
ACCESS	-	1	-	1
ADIVA	-	1	-	1
AIDEA	-	-	1	-
APRILIA	93	11	301	41
ARENA, ELYX, MIFUN, VMOTO	1	-	4	-
ASKOLL	-	-	1	1
BAJAJ	7	-	46	1
BASHAN	1	-	2	-
BASHAN, AMGroup, AMGroup Bike, DON, RBIS, WORKER BEAR, Nomik ATV 2, APACHI, ISILDAR	1	-	13	-
BASHAN, APACHI, ISILDAR APACHI, ISILDAR, APACHE, ADVENTUREMOTORS	2	-	3	-
BELGARDA SPA	-	-	-	1
BENELLI	64	1	170	6
BETA	6	1	62	8
BMW	120	28	479	145
BOMBARDIER RECREATIONAL PRODUCTS ING (BRP)	2	-	8	1
BRIXTON	21	-	81	1
BSA	-	-	-	1
BUELL	-	-	-	3
CECTEK	-	-	2	-
CFMOTO	276	14	1.116	19
CFMOTO, MONDIAL	-	-	-	1
CHONGOIG	-	-	-	1
CHONGQING LIFAN	-	-	-	1

**Πίνακας 7 (συνέχεια)**

**Πωλήσεις καινούργιων και μεταχειρισμένων μοτοσυκλετών κατά μάρκα ή εργοστάσιο κατασκευής:  
Ιούνιος 2022 και Ιανουάριος - Ιούνιος 2022**

Μάρκα	Μοτοσυκλές			
	Ιούνιος		Ιανουάριος - Ιούνιος	
	καινούργιες	μεταχειρισμένες	καινούργιες	μεταχειρισμένες
DAELIM	-	-	-	3
DAYANG, DAYTONA MOTORS, NIPPONIA, DOCKER, WAYEL, SUMCO, VEEROAD, CETUR, RUTEC	11	-	46	-
DAYANG, DAYTONA MOTORS, NIPPONIA, DYMOTO, DOCKER, VEEROAD, EVO MOTORS, SUMCO, CETUR, HANSOM	4	-	15	-
DAYANG, DAYTONA MOTORS, NIPPONIA, DYMOTO, VEEROAD, EVO MOTORS, MH MOTORCYCLES, FKM, FKMOTORS,	15	-	20	-
DAYANG, DAYTONA MOTORS, NIPPONIA, KUBA, VEEROAD, SUMCO, CETUR, RUTEC	113	2	508	3
DAYANG, DAYTONA MOTORS, NIPPONIA, VEEROAD	416	-	1.514	9
DAYANG, DAYTONA MOTORS, NIPPONIA, VEEROAD, DOCKER	85	-	391	1
DAYANG, ECOCREMO, ECOOTER, ECOOTOR,AGM, ORCAL, SUMCO	1	-	4	-
DAYANG, NIPPONIA, DAYTONA MOTORS, VEEROAD, SUMCO, DOCKER, MH MOTORCYCLES	5	-	30	-
DAYTONA	16	-	58	-
DMEMOTO, Elyx Smart, OPAI, DME	3	-	7	-
DUCATI	17	6	84	33
E-BROH	-	-	1	-
ECOOTER, ETRIX, AGM, DRAX, ORCAL, SUMCO	2	-	6	-
EFUN, ZAP	15	-	41	-
EMBUGGY, VINTAGE, EVANGEL	4	-	22	-
E-MOKE	1	-	1	-
FANTIC MOTOR	-	-	4	-
FD MOTORS, FASPIDER, Daytona Motors, EVO Motors, Veeroad	18	-	46	-
FD MOTORS, FASPIDER, DAYTONA MOTORS, NIPPONIA, QUANTYA	12	-	21	-
FULU, LICHU	-	-	1	-
GASGAS	3	1	15	3
GENERIC,EXPLORER,MALANCA,KSR Moto Austria, Motron Motorrad	5	-	24	-
GILERA	-	-	-	2
GILERA, PIAGGIO	-	-	-	1
GOLDEN LION, SAKURA, ARTISAN, ETALIAN, E-mio, Fauro, Kito, Varaneo, Viverra	-	-	1	-
GPX	-	-	1	-
HARLEY DAVIDSON	5	5	9	52
HONDA	1.543	114	6.157	508
HOOOON, PICKMAN	1	-	2	-
HORWIN	1	-	3	-
HSUN, HISUN, APACHI, Mx, MASAI, HYTRACK, TRAPPER, PUMAREX, GEON, ASYAMOTOR, DAYTONA MOTORS, KRAL	-	-	3	2
HUSQVARNA	14	1	65	15
HYOSUNG	-	-	1	-

Πίνακας 7 (συνέχεια)

Πωλήσεις καινούργιων και μεταχειρισμένων μοτοσυκλετών κατά μάρκα ή εργοστάσιο κατασκευής:  
Ιούνιος 2022 και Ιανουάριος - Ιούνιος 2022

Μάρκα	Μοτοσυκλέτες			
	Ιούνιος		Ιανουάριος - Ιούνιος	
	καινούργιες	μεταχειρισμένες	καινούργιες	μεταχειρισμένες
IANYING, TYM, XINBEN, TEYIN, RIYA, ONGYUNDA, SANBEN, ALFA, Senzo, La Souris, TCB, KENTOYA	-	-	3	-
INDIAN MOTORCYCLE	-	-	10	2
ITALJET	1	-	4	-
JCADI, TILGREEN, Grupo Invicta MOTOR, e-broh, FAURO	-	-	2	-
JIANSHE	-	-	-	1
JIAYUAN	19	1	38	2
JINCHENG	4	-	4	-
JINYI, JINYI MOTOR, DAYI MOTOR, AMGroup, AMGroup Bike, Twister Wheel, GREENWOLKE	-	-	1	-
JNEN, JUNENG, ZIPP, MOTORAN, HORS	7	-	7	-
KAWASAKI	4	8	22	40
KEEWAY	-	-	-	1
KENBO	1	-	1	-
KL	-	1	-	1
KREIDLER	-	1	-	1
KSR MOTO AUSTRI	6	-	18	-
KTM	27	19	190	79
KUBA, MH MOTORCYCLES, MGB, SHINERAY, Daytona Motors, MASH	10	-	24	-
KWANG YANG	-	1	-	5
KYMCO	404	71	1.076	354
LAMBRETTA	4	-	17	-
LIFAN	-	1	-	1
LIFAN, HONLEI, QIPAI, SKYGO, GTS, PINK, Daytona MOTORS	1	-	3	-
LIFAN, HONLEI, SKYGO, BISAN-LIFAN	1	-	1	-
Lingzhida, LINZDA, LINDN, LINYI, LONGMAO, NLIGHT	6	-	14	-
LINHAI	-	10	1	11
LINHAI, KUBA, LHY	-	5	-	5
LINHAI, SINNIS	-	-	7	-
LONCIN	-	1	-	1
LONCIN, KINLON, LONGTING, KUBA, YUKI, MONDIAL, STMAX, KANUNI, MOTORAN, ASYA, QUSWA, PUMAREX, RALLY USA, MOD, CCM	21	-	24	-
LONCIN, KUBA, RKS, ITALIKA, SUNRACE, SKY, MALAGUTI, SUPERBIKE, ROCKET, NOVELBAT, TIGREMOTO, GREEN, TRIDIAMOND	1	-	9	-
LONCIN, KUBA, RKS, ITALIKA, VOGÉ, SUNRACE, SKY, MALAGUTI, ROCKET, SUPERBIKE, NOVELBAT, TRIDIAMOND	61	-	157	-
LONCIN, VOGÉ, KUBA, RKS, ITALIKA, SUNRACE, SKY, MALAGUTI, SUPERBIKE, ROCKET, NOVELBAT, TIGREMOTO, GREEN	7	-	40	3
LONGJIA, ORCAL, NECO	27	-	137	-
LONGJIA, ORCAL, NECO, ALFASCOOTERS, VGA, ROMET MOTORS, RYMCO, ASUS, OVER, CAROLYN, KANUNI, BTC, TURBHO, ITALMOTO	13	1	15	1
LONGJIA, ORCAL, NECO, VGA, Gemini	7	-	21	-

Πίνακας 7 (συνέχεια)

Πωλήσεις καινούργιων και μεταχειρισμένων μοτοσυκλετών κατά μάρκα ή εργοστάσιο κατασκευής:  
Ιούνιος 2022 και Ιανουάριος - Ιούνιος 2022

Μάρκα	Μοτοσυκλέτες			
	Ιούνιος		Ιανουάριος - Ιούνιος	
	καινούργιες	μεταχειρισμένες	καινούργιες	μεταχειρισμένες
LVNENG, SKAND, VEMO, SMARTWAY, IVA, HYPE-BIKE, SENZO, MONASSO, genergia	-	-	4	-
MACBOR, RVM, COLOVE, ORCAL, DAYTONA MOTORS, ZF-KY, Lexmoto, OVER BIKES, YUKI, AJS	16	-	76	-
MALAGUTI	23	3	191	7
MBK	-	1	-	1
MELEX	1	-	4	-
MGK HM	132	1	193	2
MILG	1	-	1	-
MODEN, BTC, Motowell, COLIBRI,VIARELLI	1	-	1	-
MOTO GUZZI	9	2	40	4
MOTO MORINI	1	-	13	-
MOTRON MOTORRAD, ZONGSHEN	1	-	3	-
MV AGUSTA	1	-	6	2
NACIONAL MOTOR SAU	-	-	-	1
NEV, N, FLYBO, JM, MALON, Herox, Baoya, ZILENT	-	-	-	1
NIU, NUUV	9	-	35	1
OPAI	1	-	1	-
ORCAL, SOMOTO, AJS, SENKE, HERALD, ITALJET, WACCO, MOTOB, CLEVELAND CYCLEWERKS ACE, MERCURY, SAXXX,SFM	-	-	1	-
PEUGEOT	2	5	7	20
PGO	-	1	-	1
PIAGGIO	994	62	3.759	274
PIONEER, LEXMOTO, PULSE,BULLIT, HERALD, WOTTAN, EURO MOTORS, VERVEMOTO, SP BIKE, EXPLORER, RIDE	1	-	1	-
POLARIS	21	-	74	1
QINGQI, I-MOTO	-	-	1	-
QINGQI, KADIRGA	-	-	3	-
QINGQI, PIONEER, KENROD, PEUGEOT	-	-	-	1
QJ, QJIANG, KEEWAY, LEONE, KUBA, RKS, BENELLI, VENGO	2	-	13	2
QJ, QJIANG, KEEWAY, LEONE, KUBA, RKS, TELL, EMPIRE KEEWAY, BENELLI, VENGO	1	-	13	-
QUADRO, QUADRO VEHICLES	-	-	1	-
RAY ELECTRIC MOTORS	-	-	2	-
REDMOTO	1	-	1	1
RENAULT	-	1	-	7
RENLI	-	-	6	-
RIEJU, DRAC	-	-	1	-
ROYAL ENFIELD	23	-	76	-
Royalloy, Royal Alloy, RA, SCOMADI, VALENTINO, VALENTINO MOTORI	1	-	12	-
RVM, MACBOR, COLOVE, ORCAL, DAYTONA MOTORS	-	-	1	-
SAKURA, GOLDEN LION, ARTISAN, Fauro, ETALIAN, Viverra, Varaneo, Kito, E-mio, velca, E.F.O	1	-	10	-
SAKURA, GOLDENLION, E.F.O., Fauro, Viverra, Nitrox, STRELLA City, Artisan	1	-	3	-



**Πίνακας 7 (συνέχεια)**

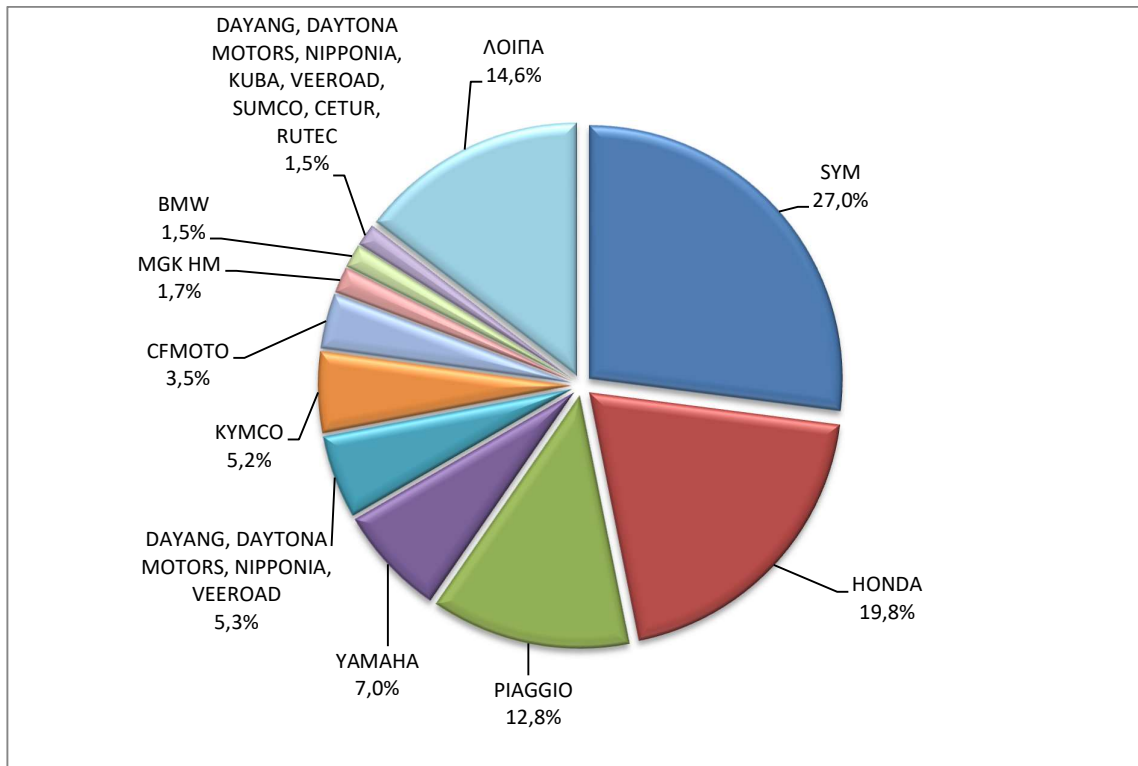
**Πωλήσεις καινούργιων και μεταχειρισμένων μοτοσυκλετών κατά μάρκα ή εργοστάσιο κατασκευής:  
Ιούνιος 2022 και Ιανουάριος - Ιούνιος 2022**

Μάρκα	Μοτοσυκλέτες			
	Ιούνιος		Ιανουάριος - Ιούνιος	
	καινούργιες	μεταχειρισμένες	καινούργιες	μεταχειρισμένες
SAN YANG	-	1	-	5
SCUTUM, ETRIX, SILENCE	7	-	7	-
SEGWAY	38	-	57	-
SENKE, SENKO, SENKI, SENKY, HALI, JIETOUBAWANG, NANLIAN, XINHALI, PGO, SENKE. HALI	-	-	3	-
SHANYANG, ATLAS PANTHER, YAMAZUKI MOTO, MOTORKING, Hirlee, XB	1	-	16	-
SHARE'NGO ,ZHIDOU,ZD	1	-	6	-
SHENGWO NEW ENERGY, YUKI	-	-	18	-
SHERCO	3	-	10	2
SHINERAY, SWM	1	-	3	-
SILENCE, SCUTUM, ETRIX	17	-	32	-
SI-ZWEIRAD	-	-	-	1
SKYTEAM	-	-	-	1
SKYTEAM, SACIN, CSR, METALCO, SOKUDO, BAZUKA, MINICO, MOTOSBASI, MOTOS BORDOY, SUMKO, ROXON, MONKEY BIKES	-	-	13	2
SUKIDA, RARIRO, KAIER, HAOJIAN	-	-	1	-
SUZUKI	32	23	209	106
SWM	1	-	2	-
SYM	2.106	28	7.603	118
TARO, JUNAK, BARTON MOTORS, ORCAL, Lexmoto, MITT, NECO, WOTTAN, MAGPOWER, ADAMOTO, MAXON, MAX-ON, TRMOTOR, CHUANL	40	-	162	-
TARO, TRMOTOR, CHUANL, JUNAK, BARTON MOTORS, ORCAL, Lexmoto, MITT, NECO, WOTTAN, MAGPOWER, ADAMOTO MOTORCYCLES	2	-	7	-
TAURIS	-	-	-	1
TAYO, HAOJIANG, ZHONGYU, THUMP, THUMPSTAR, KIDEN, ZONTES, Junak, SENKE, TANNY, TYAN, ROMET, ROMET MOTORS, ROUTER	91	1	237	3
TAYO, ZONTES, KIDEN, Haojiang, ZHONGYU, Sharpon, TANNY, TYAN, Senke, BETA, Daytona Motors	20	1	92	2
TGB	12	3	17	4
TIANYING, RIYA, HONGYUNDA, TYM, HONLING, TAMCO, ALISON, DMK MOTORS, WLIE, LEEWAY, WLXQ, AP Gmoto, ALFA	1	-	5	-
TINBOT, KOLLTER, MASAI, INTO, VIARELLI, EDRIIVE, DuroCar, MGK HM, Fauro, BRINCO	3	-	3	-
TM RACING	-	-	1	-
TORROT, QUADRO VEHICLES	-	-	6	-
TRIUMPH	27	2	155	13
VMOTO, E-MAX, FMC, CSR, ROADSIGN, KENTOYA, JINYING, GOES, VETRIX, DAO, VENGO, TELL	1	-	1	-
VMOTO-SOCO, E-MAX, VMOTO, SUPER SOCO	6	-	27	-
VOLTA, REVOLT, VTA, APEC, FAHR, PEAK	-	-	1	-
VOLTA, VTA, REVOLT	2	-	17	-
WONJAN, SAMADA	-	-	2	-
WONJAN, THRUST MOTOR, WMOTO, KEEWAY, TD	-	-	-	1
WUZHENG	1	-	1	-

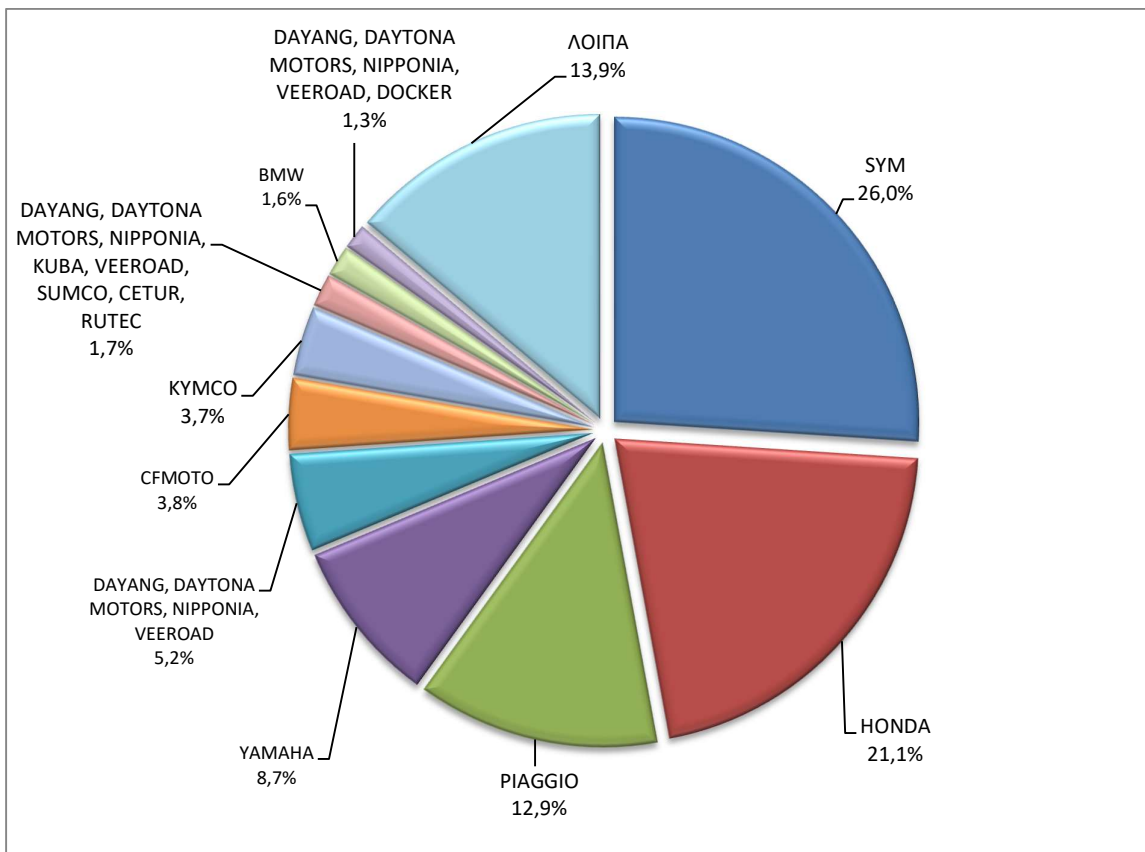
**Πίνακας 7 (συνέχεια)**  
**Πωλήσεις καινούργιων και μεταχειρισμένων μοτοσυκλετών κατά μάρκα ή εργοστάσιο κατασκευής:**  
**Ιούνιος 2022 και Ιανουάριος - Ιούνιος 2022**

Μάρκα	Μοτοσυκλέτες			
	Ιούνιος		Ιανουάριος - Ιούνιος	
	καινούργιες	μεταχειρισμένες	καινούργιες	μεταχειρισμένες
XEV, X, XEV YOYO	2	-	2	-
XGJAO	-	-	-	1
XGJAO, ZIPP, TOROS, ROMET, ROMET MOTORS, ROUTER, VEEROAD, DAYTONA MOTORS, GEMINI, MH MOTORCYCLES, MTG MOTORS	1	-	5	-
XINRI, SUNRA ,APACHI, ISILDAR, ISILDAR APACHI, Wayscral, KRAL	19	-	45	-
XY	-	-	-	1
YADEA	2	-	2	-
YAMAHA	548	114	2.555	514
YASAN MOTOR, Kito	-	-	2	-
YINGANG, BENYI, ROMET MOTORS, YUKI, ROUTER, MOTORAN, DAYTONA MOTORS, M1NSK, HAMACHI, KUBA, MONDIAL	1	-	4	-
YINXIANG, MONDIAL, GEMINI, TCB	4	-	4	-
YIYING, BENZHOU, TRUVA	-	1	-	1
ZERO MOTORCYCLES	2	-	7	-
ZHEJIANG QIANJ.	-	1	-	1
ZHIDOU, SHARE'NG	-	1	-	1
ZHONGNENG, ZNEN, AGM, AJS, YUKI, COLIBRI, EUROCKA, BTC, NOVA MOTORS, LEXMOTO, Actionbikes Motors	1	-	7	-
ZHONGNENG, ZNEN, AGM, BTC, CLS, COLIBRI, DAYTONA MOTORS, DERRACE, DOCKER, JM MOTORS, KUBA, La souris, LEXMOTO	14	-	56	-
ZONGSHEN, Lexmoto, ICONE, VORTEX, M1NSK, MACBOR, MONDIAL, ROMET MOTORS, SINNIS, SPARKSTER, OVER BIKES	-	-	3	-
ZONGSHEN, ZIP STAR, Lexmoto, ICONE, VORTEX, M1NSK, MACBOR, MONDIAL, ROMET MOTORS, SINNIS, SPARKSTER, OVER BIKES	1	-	11	-
ZONGSHEN, ZIPSTAR, ZEALSUN, KENTO	1	-	3	-
<b>ΣΥΝΟΛΟ</b>	<b>7.789</b>	<b>558</b>	<b>29.209</b>	<b>2.477</b>

**Γράφημα 13. Πωλήσεις καινούργιων μοτοσυκλετών (Ιούνιος 2022)**



**Γράφημα 14. Πωλήσεις καινούργιων μοτοσυκλετών (Ιανουάριος - Ιούνιος 2022)**



## ΕΠΕΞΗΓΗΜΑΤΙΚΕΣ ΣΗΜΕΙΩΣΕΙΣ

<b>Έρευνα Χορήγησης Αδειών Κυκλοφορίας Οχημάτων</b>	Η Έρευνα των οχημάτων είναι απογραφική. Τα στοιχεία εμφανίζουν τη μάρκα, το είδος και το καινούργιο ή μεταχειρισμένο του οχήματος σε επίπεδο Χώρας. Από τα στοιχεία της Έρευνας εξαιρούνται τα οχήματα που κινούνται επάνω σε τροχιές, τα ηλεκτροκίνητα με κεραίες λεωφορεία (τρόλλεϋ), οι γεωργικοί ελκυστήρες και τα γεωργικά μηχανήματα. Δεν περιλαμβάνονται στους πίνακες του Δελτίου Τύπου τα οχήματα Ενόπλων Δυνάμεων, Σωμάτων Ασφαλείας, Πυροσβεστικής Υπηρεσίας, Κρατικών Υπηρεσιών, Διπλωματικού Σώματος, Ξένων Αποστολών, Αναπήρων Πολέμου, καθώς επίσης και τα δίκυκλα τα οποία έχουν κυβισμό κάτω από 50 cc.
<b>Νομικό πλαίσιο</b>	N. 3832/2010
<b>Περίοδος Αναφοράς</b>	Ιούνιος 2022
<b>Κάλυψη</b>	Για την εξαγωγή των μηνιαίων στοιχείων χρησιμοποιήθηκε το Μητρώο του Υπουργείου Υποδομών, Μεταφορών και Δικτύων, το οποίο περιέχει όλες τις μηνιαίες μεταβολές στις άδειες ταξινόμησης Οχημάτων στη Χώρα.
<b>Ορισμοί</b>	<p><b>Αυτοκίνητο</b> όχημα είναι κάθε όχημα, ανεξάρτητα από τον αριθμό των τροχών, που κινείται με μηχανή και προορίζεται να μεταφέρει πρόσωπα ή πράγματα ή και τα δύο μαζί, ευρισκόμενα είτε πάνω στο ίδιο όχημα, είτε σε ρυμουλκούμενο που κινείται από το πρώτο.</p> <p><b>Καινούργιο</b> όχημα χαρακτηρίζεται αυτό που ταξινομείται για πρώτη φορά μέσα στο μήνα στην Ελλάδα και δεν έχει κυκλοφορήσει σε άλλη χώρα.</p> <p><b>Μεταχειρισμένο</b> χαρακτηρίζεται αυτό που ταξινομείται για πρώτη φορά στην χώρα και έχει εισαχθεί ως μεταχειρισμένο από το εξωτερικό.</p> <p><b>Αυτοκίνητο επιβατηγό</b> προοριζόμενο για τη μεταφορά κυρίως προσώπων αυτοκίνητο όχημα, 9 κατ' ανώτατο όριο θέσεων μαζί με τη θέση του οδηγού.</p> <p><b>Αυτοκίνητο λεωφορείο:</b> Το αυτοκίνητο όχημα που προορίζεται κυρίως για τη μεταφορά προσώπων 10 και άνω θέσεων, συμπεριλαμβανομένης και της θέσης του οδηγού. Στους πίνακες του Δελτίου Τύπου στην κατηγορία αυτή επιπλέον προσμετρώνται τα αρθρωτά Λεωφορεία.</p> <p><b>Αυτοκίνητο φορτηγό:</b> Το αυτοκίνητο όχημα που προορίζεται κυρίως για τη μεταφορά πραγμάτων. Στους πίνακες του Δελτίου Τύπου στην κατηγορία αυτή επιπλέον προσμετρώνται οι τράκτορες, τα ρυμουλκά φορτηγά, οι τράκτορες με επικαθήμενο (αρθρωτό όχημα) και τα ρυμουλκά με ρυμουλκούμενο (συρμός) .</p> <p><b>Μοτοσυκλέτα:</b> Κάθε δίτροχο μηχανοκίνητο όχημα με ή χωρίς καλάθι, του οποίου είτε η μέγιστη εκ κατασκευής ταχύτητα είναι μεγαλύτερη των 45 χιλιομέτρων την ώρα είτε, εάν είναι εξοπλισμένο με κινητήρα εσωτερικής καύσης, ο κυλινδρισμός του κινητήρα είναι μεγαλύτερος των 50 κυβικών εκατοστών. Στους πίνακες του Δελτίου Τύπου στην κατηγορία αυτή επιπλέον προσμετρώνται τα τρίτροχα οχήματα.</p> <p><b>Τρίτροχο όχημα:</b> Το μηχανοκίνητο όχημα με τρεις συμμετρικούς τροχούς, του οποίου είτε η μέγιστη εκ κατασκευής ταχύτητα είναι μεγαλύτερη των 45 χιλιομέτρων την ώρα είτε ο κυλινδρισμός του κινητήρα του είναι μεγαλύτερος των 50 κυβικών εκατοστών, εάν είναι εξοπλισμένο με κινητήρα εσωτερικής καύσης. Επίσης ως τρίτροχο όχημα λογίζεται και το τετράτροχο όχημα, εκτός των ελαφρών τετράτροχων οχημάτων της κατηγορίας των μοτοποδηλάτων, του οποίου το απόβαρο κενού οχήματος, μη συμπεριλαμβανομένου του βάρους του καυσίμου ή του μίγματος καυσίμου - ελαίου ή των συσσωρευτών των ηλεκτρικών οχημάτων, δεν υπερβαίνει τα 400 χιλιόγραμμα, όταν το όχημα προορίζεται για επιβατικές μεταφορές ή τα 550 χιλιόγραμμα, όταν προορίζεται για μεταφορές εμπορευμάτων και του οποίου η μέγιστη καθαρή ισχύς δεν υπερβαίνει τα 15 KW.</p>
<b>Μεθοδολογία</b>	Η έρευνα είναι απογραφική. Τα πρωτογενή στοιχεία προέρχονται από το Υπουργείο Υποδομών, Μεταφορών και Δικτύων και προκύπτουν από την έκδοση νέων αδειών κυκλοφορίας οχημάτων όπως αυτές καταχωρούνται από τις κατά τόπους Διευθύνσεις Μεταφορών και Επικοινωνιών.
<b>Παραπομπές</b>	Περισσότερες πληροφορίες (πίνακες, γραφήματα) σχετικά με την έρευνα χορήγησης αδειών κυκλοφορίας οχημάτων μπορούν να αναζητηθούν στη ιστοσελίδα της Ελληνικής Στατιστικής Αρχής <a href="http://www.statistics.gr">www.statistics.gr</a> , στο σύνδεσμο <a href="http://www.statistics.gr/el/statistics/-/publication/SME24">http://www.statistics.gr/el/statistics/-/publication/SME24</a>